

Intended use

Intended purpose

Absolute isolation

Use

For dental use only.

Description

OptraDam® Plus is an anatomically shaped rubber dam for the absolute isolation of the working field. It provides retraction of lips and cheeks during dental treatment and offers the clinician increased visibility and accessibility. In addition, the device facilitates the evacuation of water spray. OptraDam Plus features high flexibility and elasticity in all directions of movement, provides patient comfort and assists in keeping the patient's mouth open. OptraDam Plus is available in regular and small sizes.

It is suitable for use in therapeutic dental procedures, for which an absolutely dry and isolated working field is required (e.g. for the adhesive cementation of restorations, direct restorative procedures and root canal treatments).

Indication

Isolation of single and multiple teeth during dental treatment


Contraindications

The use of OptraDam Plus is contraindicated in patients with latex allergy.

Limitations of use

⊗ OptraDam Plus is for single patient use only. The product is not intended to be reprocessed or reused. The material is not suitable for sterilization. Cleaning and disinfecting agents may have a detrimental effect on the material and lead to undesirable reactions in the patient.

Side effects

 OptraDam Plus contains natural rubber latex which may cause allergic reactions.

Composition

OptraDam Plus is made of latex and POM and it is powdered with corn starch.

Application

When OptraDam Plus is used, the small intraoral ring of the device is positioned in the area of the gingivobuccal fold, while the outer ring remains outside the mouth.

The elastic component between the two rings thus embraces the lips of the patient and provides retraction due to the restoring force of the rings (see Figure 1).

# OptraDam® Plus

EN Instructions for Use – Anatomically shaped rubber dam	NO Bruksanvisning – Anatomisk formet kofferdam	LV Lietošanas instrukcija – Anatomiskas formas gumijas koferdams
DE Gebrauchsinformation – Anatomisch ausgeformter Kofferdam	NL Gebruiksaanwijzing – Anatomisch gevormde cofferdam	LT Naudojimo informacija – Anatomiška is uformuota guminė užtvara
FR Mode d'emploi – Digue anatomique en latex	EL Οδηγίες Χρήσεως – Ανατομικά διαμορφωμένος ελαστικός απομονωτήρας	SK Návod na používanie – Anatomicky tvarovaný koferdam
IT Istruzioni d'uso – Diga di gomma anatomica	TR Kullanma Talimatı – Anatomik diarak şekillendirilmiş rubber dam	HU Használati utasítás – Anatómiailag formált koferdám
ES Instrucciones de uso – Dique de goma anatómico	RU Инструкция по применению – Коффердам анатомической формы	SR Упутство за употребу – Анатомски обликовангуменикофердам
PT Instruções de Uso – Dique de borracha com conformação anatómica	PL Instrukcja stosowania – Anatomycznie ukształtowany koferdam	MK Упатство за употреба – Анатомски обликуван кофердам
SV Bruksanvisning – Anatomiskt utformat kofferdam	SL Navodila za uporabo – AAнатомско oblikovana gumijasta opna	BG Инструкции за употреба – Анатомично оформен кофердам
		SQ Udhëzime përdorimi – Dige gome me formë anatomike
		RO Instrucțiuni de utilizare – Diga din cauciuc cu forma anatomica



Fig. 1: OpraDam Plus in place

1. Select the appropriate sized OpraDam Plus. The size (R for regular or S for small) is indicated on the packaging and on the back of the latex bag.
2. The rubber dam punch is used to make the appropriate holes, depending on the teeth to be exposed. Check the quality of your rubber dam punch regularly. Blunt punches perforate the latex only incompletely, which results in the latex material tearing and thus in insufficient isolation of the teeth.
3. OpraDam Plus may be inserted from both the 12 o'clock position with the patient lying down, or from the 8 o'clock position with the patient sitting upright (or, the 4 o'clock position if the clinician is left-handed).
4. To ease placement, the operator should grasp the intraoral ring by reaching through the outer ring. The intraoral ring should be held between the thumb and middle finger and pressed together slightly (see Figure 2). When grasping the intraoral ring, make sure that it is not completely pulled out of the latex bag.



Fig. 2: Correct hold on the intraoral ring with thumb and middle finger. The ring is slightly compressed in the process.

5. The slightly compressed intraoral ring is then inserted into the buccal corridor on one side, so that the elastic component embraces the corner of the mouth and the outer ring is still located extraorally (see Figure 2).
6. As soon as OpraDam Plus is securely in place on one side, the intraoral ring is inserted in the same manner on the other side by slightly bending it (see Figure 2).
7. Subsequently, the intraoral ring is placed behind the lower and upper lips and thus the OpraDam Plus assumes its final, stable position (see Figure 3). The intraoral ring can be inserted with more ease if the patient's mouth is relaxed. If, in individual cases, the intraoral ring should show a tendency to slip out of the gingivobuccal fold if the mouth is closed completely, positioning of the intraoral ring deeper inside the vestibule is usually sufficient to solve the problem. Sometimes, the use of another size may also be a solution.
8. The dam is secured around the teeth by fitting the septum of the dam interproximally and in the sulcus using dental floss.



Fig. 3: After having positioned the intraoral ring behind the corners of the mouth, it is pushed behind the lower and upper lip.

9. The securely positioned OpraDam Plus improves the overall view and accessibility of the working field. The saliva ejector is introduced below the integrated frame and positioned in the corner of the mouth. Lateral movements of the mandible and opening of the mouth to various degrees may provide additional space and access to the treatment area. If the interproximal spaces are large and retention of the rubber dam is insufficient, a ligature of dental floss may be used additionally to hold the latex bag in place.
10. Removal of the rubber dam: Carefully cut the interdental latex septa. Using a paper towel, grasp the outer ring in the lower area and lift it slightly so that the intraoral ring is loosened from the lower gingivobuccal fold. The intraoral ring can then be easily removed from the upper gingivobuccal fold and hygienically disposed of with the paper towel.

#### Safety information

- In the case of serious incidents related to the product, please contact Ivoclar Vivadent AG, Bendererstrasse 2, 9494 Schaan/Liechtenstein, website: [www.ivoclar.com](http://www.ivoclar.com), and your responsible competent authority.
- The current Instructions for Use are available in the download section of the Ivoclar Vivadent AG website ([www.ivoclar.com](http://www.ivoclar.com)).

#### Disposal information

- Remaining stocks must be disposed of according to the corresponding national legal requirements.

#### Shelf life and storage

- Storage temperature 2–28 °C (36–82 °F)
- Keep out of direct sunlight.
- Do not use the product after the indicated date of expiration.
- Expiration date: See note on packaging

#### Additional information

Keep out of the reach of children!

The material may be developed solely for use in dentistry. Processing should be carried out strictly according to the Instructions for Use. Liability cannot be accepted for damages resulting from failure to observe the instructions or the stipulated area of use. The user is responsible for testing the products for their suitability and use for any purpose not explicitly stated in the Instructions.

## Deutsch

### Bestimmungsgemässe Verwendung

Zweckbestimmung  
Absolute Trockenlegung

Verwendung  
Nur für den dentalen Gebrauch!

### Beschreibung

OpraDam® Plus ist ein anatomisch ausgeformter Kofferdam zur absoluten Trockenlegung und Isolation des Arbeitsfeldes. Er hält Lippen und Wangen während der zahnärztlichen Behandlung ab. Er erhöht die Übersicht, verbessert die Zugänglichkeit und erleichtert das Absaugen des Wassersprays. Durch seine hohe Flexibilität und Elastizität in allen Dimensionen gewährleistet er einen angenehmen Tragekomfort für den Patienten und erleichtert ihm das Offenhalten des Mundes. OpraDam Plus ist in den Grössen Regular und Small erhältlich.

Zur Anwendung bei zahnärztlichen Behandlungen, bei denen ein absolut trockenes und isoliertes Arbeitsfeld notwendig ist (z.B. bei adhäsiver Befestigung von Restaurationen, direkte Füllungstherapie sowie bei Wurzelkanalbehandlungen).

### Indikation

Isolation einzelner oder mehrerer Zähne bei zahnärztlichen Behandlungen.

### Kontraindikation

OpraDam Plus darf bei Patienten mit Latexallergie nicht eingesetzt werden.

### Verwendungsbeschränkungen

⊗ Der OpraDam Plus ist nur für den Einmalgebrauch. Eine Wiederaufbereitung des Produktes ist nicht vorgesehen! Das Material ist für eine Sterilisation nicht geeignet. Reinigungs- und Desinfektionsmittel können das Material negativ beeinflussen sowie zu unerwünschten Reaktionen beim Patienten führen.

### Nebenwirkungen

⚠ Der OpraDam Plus enthält Naturkautschuklatex, wodurch in Einzelfällen allergische Reaktionen ausgelöst werden können.

### Zusammensetzung

Der OpraDam Plus besteht aus Latex, POM und ist mit Maisstärke gepudert.

### Anwendung

Der innere Ring wird bei der Anwendung am Patienten intraoral im Bereich der Umschlagfalte positioniert, während der äussere Ring extraoral zu liegen kommt.

UK Інструкція щодо використання  
- Копія даної англійської форми  
ET Kasutusjuhend  
- Anatomilise kujuga isoleeriv kumm

HR Upute za uporabu  
- Upute za uporabu  
- Upute za uporabu  
CS Návod k použití  
- Anatomicky tvarovaný koferdam

DA Brugsinstruktion  
- Anatomisk formet koferdam  
FI Käyttöohjeet  
- Anatomisesti muotoiltu koferdam

Date information prepared:  
2025-07-21/Rev. 1  
7402600/WW

Rx ONLY



Manufacturer:  
Ivoclar Vivadent AG  
Bendererstrasse 2  
9494 Schaan/Liechtenstein  
[www.ivoclar.com](http://www.ivoclar.com)

ivoclar

ivoclar

der Zwischenen die Ringen gespannte elastische Abschnitt kann so die Lippen des Patienten aufnehmen und durch die Rückstellkraft der Ringe verdrängen (siehe Abbildung 1).

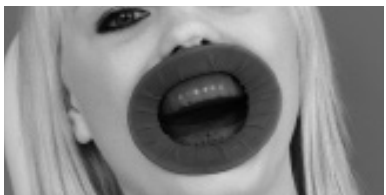


Abb. 1: Eingesetzter OptraDam Plus

- Wählen Sie die passende Grösse des OptraDam Plus aus. Die Grösse (R für regular oder S für small) ist sowohl auf der Verpackung als auch auf der Rückseite des Latexbeutels vermerkt.
- Lochen Sie den Kofferdam entsprechend den freizulegenden Zähnen. Überprüfen Sie regelmässig die Qualität Ihrer Kofferdamlochanlage. Stumpfe Kofferdamlochanlagen perforieren das Latexmaterial unvollständig, was zum Einreissen des Latexmaterials und letztlich zur ungenügenden Zahnisolation führen kann.
- Das Einsetzen kann sowohl aus der 12 Uhr Position am liegenden Patienten als auch aus der 8 Uhr Position am sitzenden Patienten erfolgen (oder 4 Uhr Position für Linkshänder).
- Der intraorale Ring soll durch den extraoralen hindurchgefasst werden. Der intraorale Ring sollte vom Behandler an seiner oberen und unteren Kante zwischen Daumen und Mittelfinger gehalten und leicht zusammengedrückt werden (siehe Abbildung 2). Beim Greifen des intraoralen Ringes ist darauf zu achten, dass dieser nicht vollständig aus dem Latexbeutel herausgezogen wird.



Abb. 2: Korrektes Greifen des intraoralen Rings mit Daumen und Mittelfinger. Der Ring wird dabei leicht komprimiert.

- Der leicht komprimierte intraorale Ring wird dann einseitig in den bukkalen Korridor geschoben, so dass die elastische Komponente den Mundwinkel greift und der äussere Ring extraoral liegt (siehe Abbildung 2).
- Sobald der OptraDam Plus einseitig fixiert ist, wird der intraorale Ring durch leichtes Biegen analog im gegenüberliegenden Mundwinkel positioniert (siehe Abbildung 2).
- Anschliessend wird der intraorale Ring hinter die Unter- und Oberlippe geschoben, wodurch der OptraDam Plus seine endgültige, stabile Position einnimmt (siehe Abbildung 3). Ein entspannter Patientenmund erleichtert das Hineingleiten des intraoralen Ringes. Sollte in Einzelfällen der intraorale Ring beim kompletten Schliessen des Mundes dazu tendieren aus der Umschlagfalte herauszugleiten, reicht in den meisten Fällen eine tiefere Platzierung des intraoralen Rings. Allenfalls kann die andere Grösse verwendet werden.
- Drücken Sie den Kofferdam mit Hilfe von Zahnseide durch die Approximalkontakte in den Zahnzwischenraum bis in den Sulkus.



Abb. 3: Nachdem der intraorale Ring hinter beiden Mundwinkel platziert wurde, wird er hinter die Unter- und Oberlippe geschoben.

- Der auf diese Art sicher positionierte OptraDam Plus erleichtert nun die Übersicht und Zugänglichkeit des Arbeitsfeldes. Der Speichelsauger kann am integrierten Rahmen vorbei im Mundwinkel platziert werden. Durch Lateralbewegungen des Unterkiefers und eine unterschiedlich starke Mundöffnung des Patienten kann zusätzlicher Platz in der jeweiligen zu behandelnden Region geschaffen werden. Bei grossen Zahnabständen und entsprechend unzureichender Fixierung kann der Latexbeutel zusätzlich mit einer Ligatur aus Zahnseide befestigt werden.
- Entfernen des Kofferdam: Trennen Sie die interdental verlaufenden Latexanteile vorsichtig durch. Mit Hilfe eines Papiertuches wird der äussere Ring im unteren Bereich gegriffen und leicht nach oben gezogen, so dass sich der intraorale Ring aus der unteren Umschlagfalte löst. Anschliessend kann dieser leicht aus der oberen Umschlagfalte entnommen und mit Hilfe eines Papiertuchs hygienisch entsorgt werden.

#### Sicherheitshinweise

- Bei schwerwiegenden Vorfällen, die im Zusammenhang mit dem Produkt aufgetreten sind, wenden Sie sich an Ivoclar Vivadent AG, Benderstrasse 2, 9494 Schaan/Liechtenstein, Website: [www.ivoclar.com](http://www.ivoclar.com) und Ihre zuständige Gesundheitsbehörde.
- Die aktuelle Gebrauchsinformation ist auf der Website der Ivoclar Vivadent AG im Downloadcenter hinterlegt ([www.ivoclar.com](http://www.ivoclar.com)).

#### Entsorgungshinweise

- Restbestände sind gemäss den nationalen gesetzlichen Bestimmungen zu entsorgen.

#### Lager- und Aufbewahrungshinweise

- Lagertemperatur 2 – 28°C

- Vor direktem Sonnenlicht schützen
- Produkt nach Ablauf nicht mehr verwenden
- Verfalldatum: siehe Hinweis auf Verpackung

#### Zusätzliche Informationen

Für Kinder unzugänglich aufbewahren!

Das Produkt wurde für den Einsatz im Dentalbereich entwickelt und muss gemäss Gebrauchsinformation verarbeitet werden. Für Schäden, die sich aus anderweitiger Verwendung oder nicht sachgemässer Verarbeitung ergeben, übernimmt der Hersteller keine Haftung. Darüber hinaus ist der Verwender verpflichtet, das Material eigenverantwortlich vor dessen Einsatz auf Eignung und Verwendungsmöglichkeit für die vorgesehenen Zwecke zu prüfen, zumal wenn diese Zwecke nicht in der Gebrauchsinformation aufgeführt sind.

## Français

#### Utilisation prévue

Destination

Isolation totale

Utilisation

Exclusivement réservé à l'usage dentaire.

Description

OptraDam® Plus est une digue formée de façon anatomique indiquée pour l'isolation totale du champ opératoire. Elle repousse les lèvres et les joues du patient pendant le traitement et offre au praticien une meilleure visibilité et un meilleur accès. Ce dispositif facilite également l'évacuation d'eau. OptraDam Plus présente une grande élasticité et une flexibilité optimale quels que soient les mouvements effectués, offrant au patient un confort et une aide pour garder la bouche ouverte sans effort. OptraDam Plus est disponible en deux tailles : « Regular » et « Small ».

Il convient aux traitements dentaires nécessitant un champ opératoire totalement sec et isolé (par exemple, collage de restaurations, procédures de restauration directes et traitement des canaux radiculaires).

Indication

Isolation d'une ou de plusieurs dents au cours d'un traitement dentaire

Contre-indications

L'utilisation d'OptraDam Plus est contre-indiquée chez les patients allergiques au latex.

Restrictions d'utilisation

⊗ OptraDam Plus est à usage unique. Le produit n'est pas destiné à être retiré ou réutilisé. Le matériau n'est pas adapté à la stérilisation. Les agents de nettoyage et de désinfection peuvent avoir un effet nocif sur le matériau et provoquer des réactions indésirables chez le patient.

Effets secondaires

⚠ OptraDam Plus contient du latex naturel pouvant provoquer des réactions allergiques.

Composition

OptraDam Plus est en latex et POM et est saupoudré d'amidon de maïs.

Mise en œuvre

Lors de l'utilisation d'OptraDam Plus, le petit anneau interne est positionné dans le pli gingivo-vestibulaire tandis que l'anneau externe reste à l'intérieur de la bouche.

La matière élastique entre les deux anneaux recouvre ainsi les lèvres du patient et les repousse grâce à la force de rappel des anneaux (voir Fig. 1).

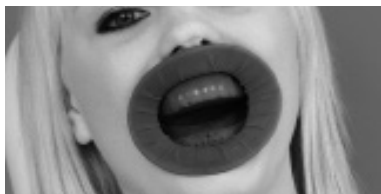


Fig. 1 : OptraDam Plus mis en place

- Choisir OptraDam Plus dans la taille appropriée. La taille (R pour Regular ou S pour Small) est indiquée sur l'emballage et sur la face postérieure de la digue.
- Utiliser une pince à perforer pour faire les trous en fonction des dents à exposer. Vérifier régulièrement la qualité de la pince à perforer. Une pince émoussée ne perforera pas totalement le latex, entraînant une déchirure et donc une isolation insuffisante de la dent.
- OptraDam Plus peut être inséré aussi bien à partir de la position 12 h (patient couché), qu'à partir de la position 8 h (devant le patient assis); ou à partir de la position 4 h si le praticien est gaucher.
- Pour faciliter la mise en place, saisir l'anneau interne en passant à travers l'anneau externe. L'anneau interne doit être tenu entre le pouce et l'index en le pressant légèrement (voir Fig. 2). Lorsque vous saisissez l'anneau interne, assurez-vous qu'il n'est pas complètement sorti de la digue.

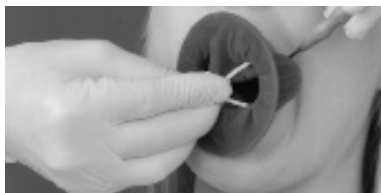


Fig. 2 : Prise correcte de l'anneau interne avec le pouce et l'index. Comprimer légèrement l'anneau externe pendant cette action.

- Comprimer légèrement l'anneau et l'insérer d'un côté du vestibule, de manière à ce que la partie élastique enveloppe la commissure et que l'anneau externe reste à l'extérieur (voir Fig. 2).
- Dès qu'OptraDam Plus est bien en place sur un côté, insérer l'autre côté de l'anneau interne de la même manière, en le courbant légèrement (voir Fig. 2).
- Ensuite, placer l'anneau interne derrière les lèvres supérieure et

inferiore, pour qu'OptraDam Plus prenne sa position finale (voir Fig. 3). L'anneau interne peut être mis en place plus facilement si la bouche du patient est détendue. Si dans certains cas l'anneau interne a tendance à glisser hors de la bouche lorsque celle-ci est complètement fermée, il suffit généralement de le repositionner plus profondément dans le vestibule pour résoudre le problème. Parfois, l'utilisation d'une autre taille peut être la solution.

- La digue est fixée autour de la dent en ajustant la partie qui correspond aux espaces interdentaires, sous le point de contact, et dans le sulcus, à l'aide de fil dentaire.



Fig. 3 : Uneoif/anneau interne placé derrière les commissures, le pousser derrière les lèvres supérieure et inférieure.

- La digue ainsi correctement positionnée offre une meilleure vue d'ensemble et un meilleur accès au champ opératoire. L'aspiration est introduite sous l'armature et placée au niveau de la commissure. Les mouvements latéraux de la mandibule et l'ouverture de la bouche à des hauteurs variables peuvent offrir encore plus d'espace dans la zone à traiter. Si les espaces interdentaires sont importants et que la rétention de la digue est insuffisante, il est possible de faire un noeud avec du fil dentaire pour maintenir la digue en place.

- Retrait de la digue : Couper soigneusement le latex au niveau des espaces interdentaires. Utiliser une serviette en papier, saisir l'anneau externe dans la zone basse et le tirer légèrement afin que l'anneau interne soit desserré du sillon vestibulaire inférieur. L'anneau interne peut être facilement retiré du sillon vestibulaire supérieur et disposé sur une serviette en papier.

#### Informations relatives à la sécurité

- En cas d'incident grave lié au produit, veuillez contacter Ivoclar Vivadent AG, Bendererstrasse 2, 9494 Schaan/Liechtenstein, site web : [www.ivoclar.com](http://www.ivoclar.com) et votre autorité compétente responsable.
- Le mode d'emploi actuel est disponible dans la section Téléchargements du site web d'Ivoclar Vivadent AG ([www.ivoclar.com](http://www.ivoclar.com)).

#### Informations relatives à l'élimination

- Les stocks restants doivent être éliminés conformément aux exigences légales nationales correspondantes.

#### Durée de vie et conditions de conservation

- Conserver le produit entre 2 et 28 °C.
- Ne pas exposer aux rayons du soleil.
- Ne pas utiliser le produit au-delà de la date d'expiration.
- Date d'expiration : Se référer aux mentions figurant sur l'emballage.

#### Informations supplémentaires

Ne pas laisser à la portée des enfants !

Reservé à l'usage exclusif du chirurgien-dentiste. Il doit être mis en oeuvre en respectant scrupuleusement le mode d'emploi. Aucune responsabilité ne sera engagée pour des dommages résultant du non-respect des instructions ou du périmètre d'utilisation stipulé. L'utilisateur est tenu de vérifier sous sa propre responsabilité l'appropriation du matériau à l'utilisation prévue et ce d'autant plus si celle-ci n'est pas citée dans le mode d'emploi.

## Italiano

Usa conforme alle norme

Destinazione d'uso

Isolamento assoluto del campo operatorio

Utilizzo

Solo per uso dentale!

Descrizione

OptraDam® Plus è una diga di gomma di forma anatomica ideale per un isolamento assoluto del campo operatorio. Grazie alla sua struttura consente di mantenere retratte labbra e guance durante le fasi del trattamento clinico, garantendo all'operatore una maggiore visibilità e un migliore accesso al cavo orale, ed inoltre semplifica l'aspirazione dello spray d'acqua. L'elevata flessibilità e l'elasticità di movimento, assicurano il massimo comfort al paziente e lo aiutano a mantenere aperta la bocca. OptraDam Plus è disponibile nelle misure Regular e Small.

Per l'impiego durante trattamenti odontoiatrici, nei quali è necessario creare un campo operatorio assolutamente asciutto e isolato (p.es. in caso di cementazione adesiva di restauri, terapia restaurativa diretta, nonché trattamenti radicolari).

Indicazioni

Isolamento di denti singoli o più denti nei trattamenti odontoiatrici.

Controindicazioni

OptraDam Plus non deve essere impiegato nei pazienti allergici al lattice.

Restrizioni d'uso

⊗ OptraDam Plus è un dispositivo monouso. Il prodotto non è idoneo a essere riprocessato! Il materiale non è idoneo alla sterilizzazione. Detergenti e disinfettanti possono influenzare negativamente il materiale e provocare reazioni indesiderate nel paziente.

Effetti collaterali

⚠ OptraDam Plus contiene lattice di gomma naturale ed in singoli casi, può pertanto indurre reazioni allergiche.

Composizione chimica

OptraDam Plus è in lattice, POM ed è cosparso di amido di mais.

Applicazione

OptraDam Plus va posizionato con l'anello interno intraoralmente in

prossimità delle pieghe traverse, mentre l'anello esterno rimane a livello extraorale. In tal modo, la parte elastica e tesa tra i due anelli può sollevare le labbra del paziente e mantenerle retratte (Fig. 1).

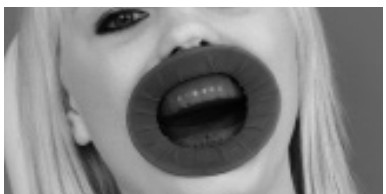


Fig. 1: OptraDam Plus in situ

- Scegliere la misura appropriata di OptraDam Plus. La misura (R per Regular - S per Small) è stampata sia sul retro del sacchetto in lattice che sulla confezione.
- Forare la diga di gomma in corrispondenza dei denti da trattare. Controllare regolarmente la qualità della pinza foradiga. Pinze usurate non perforano completamente il lattice, determinano strappi del materiale e pertanto un possibile insufficiente isolamento del dente.
- L'applicazione di OptraDam Plus può essere effettuata sia sulle ore 12 con il paziente in posizione supina, sia sulle ore 8 con il paziente in posizione seduta (sulle ore 4 se l'operatore è mancino).
- L'anello intraorale deve essere afferrato attraverso l'anello extraorale. L'operatore deve reggere l'anello intraorale tra pollice e medio in corrispondenza del bordo superiore e inferiore e comprimerlo leggermente (vedere la Fig. 2). Nell'afferrare l'anello intraorale prestare attenzione, che questo non venga estratto completamente dal sacchetto in lattice.

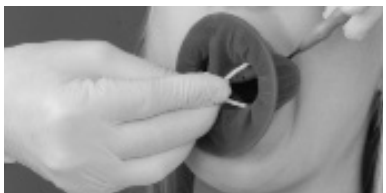


Fig. 2: L'anello intraorale viene afferrato correttamente tra pollice e medio comprimendolo leggermente.

- L'anello intraorale leggermente compresso viene spinto unilateralmente nel corridoio vestibolare, in modo che la parte elastica si adatti all'angolo labiale e l'anello esterno rimanga in posizione extraorale (Fig. 2).
- Una volta che OptraDam Plus è stato fissato in situ da un lato, l'anello intraorale viene posizionato dal lato opposto attraverso una leggera flessione (Fig. 2).
- Infine, l'anello intraorale viene spinto dietro al labbro inferiore e superiore in modo tale che OptraDam Plus assumi la sua posizione finale e definitiva (Fig. 3). La bocca del paziente in posizione rilassata facilita l'inserimento dell'anello intraorale. Qualora in singoli casi, l'anello intraorale, non chiuderà completamente la bocca, tendesse a fuoriuscire dal frenulo, nella maggior parte dei casi è sufficiente un posizionamento più profondo dell'anello intraorale. In ogni caso, è possibile utilizzare un'altra misura.
- Con l'aiuto del filo interdentale, premere la diga attraverso il contatto prossimale nello spazio interdentale fino al solco.



Fig. 3: Dopo aver posizionato l'anello intraorale dietro ai triangoli labiali, spingerlo dietro al labbro inferiore e superiore.

- OptraDam Plus così posizionato in modo sicuro, facilita la visione e l'accesso al campo operatorio. Movimenti laterali della mandibola e l'apertura accentuata della bocca da parte del paziente consentono di ottenere ulteriore spazio nella zona da trattare. Movimenti laterali della mandibola e l'apertura accentuata della bocca da parte del paziente consentono di ottenere ulteriore spazio nella zona da trattare. Nel caso in cui vi siano ampi spazi interprossimali ed il fissaggio della diga di gomma sia insufficiente, per mantenere in situ il sacchetto in lattice si può procedere con una legatura mediante filo interdentale.
- Rimozione della diga: incidere con cautela le aree interdentali della diga con le forbici. Con l'aiuto di una salvietta in carta, si afferra la parte in basso dell'anello extraorale tirandolo leggermente verso l'altro, in modo tale che l'anello intraorale si stacchi dal vestibolo inferiore. Esso sarà quindi facilmente prelevabile in modo igienico dal vestibolo superiore con l'aiuto della salvietta in carta.

Avvertenze di sicurezza

- In caso di eventi gravi verificatisi in relazione al prodotto, contattare Ivoclar Vivadent AG, Bendererstrasse 2, 9494 Schaan/Liechtenstein, sito Internet: [www.ivoclar.com](http://www.ivoclar.com) e le autorità sanitarie competenti locali.
- Le istruzioni d'uso aggiornate sono disponibili sul sito Vivadent AG nella sezione Download ([www.ivoclar.com](http://www.ivoclar.com)).

Avvertenze per lo smaltimento

- Scorte rimanenti devono essere smaltite conformemente alle disposizioni di legge nazionali.

Avvertenze di conservazione

- Temperatura di conservazione 2-28 °C
- Non esporre a luce diretta del sole
- Non utilizzare il prodotto dopo la data della scadenza
- Data di scadenza: vedere l'indicazione sulla confezione

#### Informazioni supplementari

Conservare fuori dalla portata dei bambini!

Questo prodotto è stato sviluppato unicamente per un utilizzo in campo dentale. Il suo impiego deve avvenire solo seguendo le specifiche istruzioni d'uso del prodotto. Il produttore non si assume alcuna responsabilità per danni risultanti dalla mancata osservanza delle istruzioni d'uso o da utilizzi diversi dal campo d'applicazione previsto per il prodotto. L'utente pertanto è tenuto a verificare, prima dell'impiego, l'idoneità del materiale agli scopi previsti, in particolare nel caso in cui tali scopi non siano tra quelli indicati nelle istruzioni d'uso.

## Español

#### Uso previsto

Finalidad prevista  
Aislamiento absoluto

Uso  
Exclusivamente para uso dental.

#### Descripción

OptraDam® Plus es un dique de goma con forma anatómica para el aislamiento total del campo de trabajo. Proporciona la retracción de los labios y mejillas durante el tratamiento y ofrece al odontólogo un aumento de la visibilidad y accesibilidad. Facilita también la evacuación del agua. Gracias a su gran flexibilidad y elasticidad en todas las direcciones, garantiza comodidad para el paciente y le facilita el mantener la boca abierta.

OptraDam Plus está disponible en tamaño Regular y Pequeño. Para aplicación en tratamientos odontológicos, en los que se necesita un campo de trabajo completamente seco y aislado (p. ej. cementaciones adhesivas de restauraciones, procedimientos de restauración directa, así como tratamientos radiculares).

#### Indicaciones

Aislamiento de uno y varios dientes durante el tratamiento dental

#### Contraindicaciones

OptraDam Plus está contraindicado en pacientes con alergia al látex.

#### Limitaciones de uso

⊗ OptraDam Plus es de un solo uso. El producto no puede reutilizarse ni procesarse. El material no puede ser esterilizado. Limpiar y desinfectar el producto puede tener efectos adversos y podría producir reacciones indeseables en el paciente.

#### Efectos secundarios

⊗ OptraDam Plus contiene látex de caucho natural, por lo que en casos aislados puede producir reacciones alérgicas.

#### Composición

OptraDam Plus está fabricado de látex y POM, y está espolvoreado con fécula de maíz.

#### Aplicación

Cuando se utilice OptraDam Plus, el pequeño anillo interno se posiciona en el paciente intraoralmente en la zona del arco labial, mientras que el anillo externo se coloca extraoralmente.

Así, el espacio elástico existente entre los anillos expandidos, puede acoger los labios del paciente y retraerlos mediante la fuerza de retroceso elástico de los mismos (ver imagen 1).



Fig. 1: OptraDam Plus colocado en su posición

1. Selección del tamaño correcto de OptraDam Plus. El tamaño (R = regular o S = pequeño), se indica tanto en el envase como en el revés de la bolsa de látex.
2. Perforar el dique de acuerdo con los dientes que se han de liberar. Revise con regularidad la calidad de sus perforadores de diques. Si no están en perfectas condiciones, no perforan el látex correctamente, lo que provoca desgarrar en el material y finalmente un aislamiento incompleto.
3. La colocación se puede realizar tanto desde la posición de las 12 horas de reloj con el paciente tumbado como con la posición de las 8 horas de reloj con el paciente sentado (o posición de las 4 horas de reloj para los zurdos).
4. El anillo intraoral se debe sujetar a través del anillo extraoral. El odontólogo debe sujetar el anillo intraoral por su borde superior e inferior entre el dedo pulgare y el dedo corazón, presionando ligeramente (ver imagen 2). Al sujetar el anillo intraoral, se debe prestar atención que éste no esté totalmente fuera de la bolsa de látex.



Fig. 2: Sujeción correcta del anillo intraoral con los dedos pulgare y corazón. El anillo se comprime suavemente durante el proceso.

5. A continuación se inserta el anillo intraoral ligeramente comprimido un lado de la cavidad bucal, de tal manera que el material elástico

6. abarque la comisura de los labios y el anillo exterior siga situado fuera de la boca (ver fig. 2).
7. Tan pronto como OptraDam Plus esté asegurado en su posición en uno de los lados, el anillo intraoral se posiciona en la comisura opuesta, doblándolo ligeramente (ver fig. 2).
8. Seguidamente, el anillo intraoral se empuja detrás del labio inferior y superior, gracias a lo cual OptraDam Plus adquiere su posición final estable (ver fig. 3). Con la boca relajada del paciente, se facilita la colocación del anillo intraoral. Si en casos individuales, el anillo intraoral mostrara tendencia a deslizarse fuera de la boca en la zona del labio inferior gingivobucal cuando la boca está totalmente cerrada, en la mayoría de los casos basta con colocar el anillo intraoral más profundamente en la zona vestibular para resolver el problema. Algunas veces, la utilización de otro tamaño también puede ser una solución.
9. Con ayuda de la seda dental, se pasa el dique a través de los contactos aproximales por el espacio interdental hasta el sulcus.



Fig. 3: Unavez colocado el anillo intraoral en ambas comisuras, se empuja detrás del labio inferior y superior.

9. OptraDam Plus colocado de esta manera, facilita la visión y acceso al campo de trabajo. El eyector de saliva se introduce debajo del marco integrado y se coloca en la comisura de la boca. Se puede crear un acceso adicional de la zona a tratar, mediante movimientos laterales del maxilar inferior y diferentes aperturas de la boca por parte del paciente. En caso de espacios interproximales amplios y retención insuficiente del dique de goma, este se puede fijar adicionalmente con una ligadura de seda dental.
10. Retirada del dique de goma: Cortar con cuidado la membrana de látex interdental. Con ayuda de un pañuelo de papel, se agarra el anillo exterior por la parte inferior y se empuja ligeramente hacia arriba, hasta que el anillo intraoral se libere del arco labial. Seguidamente éste se puede retirar fácilmente del arco labial superior y desechar con ayuda de un pañuelo de papel.

#### Información de seguridad

- En caso de incidentes graves relacionados con el producto, póngase en contacto con Ivoclar Vivadent AG, Bendererstrasse 2, 9494 Schaan (Liechtenstein), sitio web: [www.ivoclar.com](http://www.ivoclar.com), y con las autoridades competentes.
- Las instrucciones de uso actualizadas están disponibles en la sección de descargas del sitio web de Ivoclar Vivadent AG ([www.ivoclar.com](http://www.ivoclar.com)).

#### Información sobre residuos

- Las existencias sobrantes deben eliminarse conforme a la legislación nacional correspondiente.

#### Almacenamiento y caducidad

- Temperatura de almacenamiento de 2 a 28 °C
- Proteger de la luz directa del sol.
- No utilice el producto después de la fecha de caducidad indicada.
- Fecha de caducidad: Ver la nota en el envase

#### Información adicional

¡Mantener fuera del alcance de los niños!

El material se ha desarrollado exclusivamente para su uso en odontología. El proceso debe realizarse siguiendo estrictamente las instrucciones de uso. No se aceptará responsabilidad alguna por daños derivados del incumplimiento de las instrucciones o del ámbito de uso indicado. El usuario es responsable de comprobar la idoneidad y el uso de los productos para cualquier fin no recogido explícitamente en las instrucciones.

## Português

#### Uso pretendido

Finalidade pretendida  
Isolamento absoluto

#### Uso

Somente para uso dentário.

#### Descrição

OptraDam® Plus é um dique de borracha anatomicamente configurado para o isolamento absoluto do campo operatório. Ele promove a retração dos lábios e das bochechas durante o tratamento dental, proporcionando maior acesso e melhor visibilidade para o clínico. Além disso, o dispositivo facilita a evacuação do spray de água. OptraDam Plus apresenta flexibilidade e elasticidade em todas as direções, assegurando conforto ao paciente e ajuda na manutenção da boca aberta. OptraDam Plus está disponível em dois tamanhos: pequeno e regular.

Adequado para uso em procedimentos terapêuticos dentais, quando um campo de trabalho absolutamente seco e isolado é necessário (p.ex., para cimentação adesiva de restaurações, procedimentos restaurativos diretos e tratamentos endodônticos).

#### Indicação

Isolamento de dentes individuais ou múltiplos durante o tratamento dental

#### Contraindicações

A utilização do OptraDam Plus está contraindicada em pacientes com alergia ao látex.

#### Limitações de uso

⊗ OptraDam Plus serve apenas para uma única utilização. O produto não se destina ao processamento ou reutilização. O material não é adequado para esterilização. Limpeza e desinfecção podem ter um efeito negativo sobre o material e podem produzir reações indesejáveis no paciente.

## Efeitos colaterais

**(LATEX)** OpraDam Plus contém borracha natural de látex que pode causar reações alérgicas.

## Composição

OpraDam Plus é feito de látex e POM e é pulverizado com goma de milho.

## Aplicação

Durante o uso do OpraDam Plus, o pequeno anel interno (intraoral) do dispositivo deve estar colocado na área do rebordo vestibular da gengiva, enquanto que o anel externo deve permanecer fora da boca.

Nesta situação, o componente elástico, situado entre os dois anéis, abraça os lábios do paciente e promove o afastamento, graças às forças de restabelecimento dos anéis (ver Fig.1).

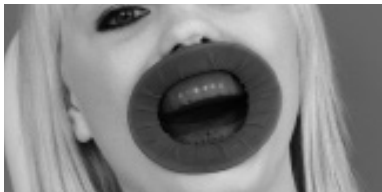


Fig. 1: OpraDam Plus posicionado

1. Selecionar o OpraDam Plus de tamanho apropriado. O tamanho (R para o Regular, S para o Pequeno) está impresso na embalagem e na parte posterior da bolsa de látex.
2. O perfurador do dique de borracha deve ser usado para fazer os orifícios apropriados, dependendo dos dentes que deverão ser expostos. Verifique a qualidade do seu perfurador do dique de borracha regularmente. Perfuradores com corte cego furam o látex de modo incompleto, o que pode promover o rasgamento do látex e resultar em insuficiente isolamento dos dentes.
3. O OpraDam Plus deve ser introduzido na posição de 12 horas quando o paciente estiver deitado, ou na posição de 8 horas quando o paciente estiver sentado verticalmente (ou, então, na posição de 4 horas quando o dentista for canhoto).
4. Para facilitar o posicionamento, o operador deve alcançar o anel interno (intraoral) através do anel externo. E desta maneira, o anel interno deve ser seguro e conservado entre os dedos polegar e médio, à custa de ligeira pressão (ver Figura 2). Quando apreender o anel interno, não permitir que ele seja totalmente deslocado da bolsa de látex.



Fig. 2: Correta apreensão do anel intraoral com os dedos polegar e médio. Neste processo, o anel é ligeiramente comprimido.

5. A seguir, o anel interno, ligeiramente comprimido, deve ser inserido no corredor vestibular de um dos lados, de tal forma que o componente elástico abraçe o canto da boca e o anel externo ainda permaneça fora da boca (ver Figura 2).
6. Tão logo o OpraDam Plus esteja corretamente posicionado em um dos lados, o anel interno deverá ser levemente flexionado e, da mesma maneira, deve ser inserido no outro lado (ver Figura 2).
7. Em seguida, o anel intraoral é posicionado para trás dos lábios superior e inferior e, deste modo, assume sua posição final e estável (ver Figura 3). O anel intraoral pode ser inserido com maior facilidade quando a boca do paciente encontra-se em um estado relaxado. Se, em casos individuais, o anel intraoral mostrar tendência para deslizar para fora do rebordo gengivo-bucal quando a boca estiver completamente fechada, o posicionamento mais profundo do anel intraoral no interior do vestibulo poderá ser suficiente para resolver o problema. Às vezes, o emprego do OpraGate de um outro tamanho também pode ser a solução.
8. O dique de borracha é firmado ao redor dos dentes pelo correto ajuste interproximal dos septos do dique e pela utilização de fio dental trançado.



Fig. 3: Depois do uso correto do posicionamento atrás dos cantos da boca o anel intraoral deve ser conduzido para trás dos lábios superior e inferior.

9. O posicionamento final e seguro do OpraDam Plus proporciona total acessibilidade e completa visualização do campo operatório. O jetor de saliva pode ser introduzido por baixo da armação integrada e posicionado no canto da boca. Os movimentos laterais da mandíbula e as várias amplitudes de abertura da boca podem promover espaço e acesso adicionais para a área de tratamento. Quando os espaços interproximais forem muito grandes, tornando insuficiente a retenção efetuada pelo dique de borracha, pode ser usada, adicionalmente, uma ligadura com fio dental para manter a bolsa de látex em posição.
10. Remoção do dique de borracha: Corte cuidadosamente o septo interdental de látex. Usando uma toalha de papel, segure o anel externo na área inferior e erguer ligeiramente para soltar o anel interno

da região inferior do rebordo vestibular. Assim, o anel interno pode ser facilmente removido da região superior do rebordo vestibular e, de modo higiênico, descartado como o papel toalha.

## Informações de segurança

- Em caso de incidentes graves, relacionados com o produto, entre em contato com a Ivoclar Vivadent AG, Bendererstrasse 2, 9494 Schaan/Liechtenstein, website: www.ivoclar.com, sua autoridade competente responsável.
- Estas Instruções de Uso estão disponíveis na seção de download do website da Ivoclar Vivadent AG (www.ivoclar.com).

## Informações sobre o descarte

- Este quere remanescente deve ser descartado de acordo com as exigências da legislação nacional correspondente.

## Tempo de prateleira e armazenamento

- Temperatura de armazenamento 2–28 °C
- Evitar a luz solar direta.
- Não use o produto após a data de validade indicada.
- Data de validade: Consulte a inscrição na embalagem

## Informações adicionais

Manter fora do alcance de crianças!

Este material foi desenvolvido exclusivamente para uso em odontologia. O processamento deve ser realizado estritamente de acordo com as Instruções de Uso. Responsabilidade não pode ser aceita por danos resultantes da inobservância das Instruções ou da área de uso estipulada. O usuário é responsável por testar os produtos para a adequação e a sua utilização para qualquer finalidade que não explicitamente indicada nas Instruções.

## Svenska

### Avsedd användning

Avsett ändamål  
Absolut isolering

Användning  
Endast för dentalt bruk.

### Beskrivning

OpraDam® Plus är en anatomiskt utformad kofferdam, som effektivt isolerar arbetsfältet. Den för undan läppar och kinder under behandlingen och ger tandläkaren ökad tillgänglighet och fri sikt. Det blir samtidigt enklare att suga upp vattensprayen från blästern/turbinen. Produkten är flexibel och elastisk i alla riktningar, den är bekväm för patienten och hjälper till att hålla munnen öppen. OpraDam Plus finns tillgänglig i storlekarna: regular och small.

Lämpad för användning vid terapeutisk dental behandling där ett absolut torrt och isolerat arbetsfält krävs (t.ex. för adhesiv cementering av restaurationer, direkta restaurationer och endodontiska behandlingar).

### Indikation

Isolering av enstaka eller flera tänder vid dental behandling

### Kontraindikationer

Användning av OpraDam Plus är kontraindicerad om patienten är allergisk mot latex.

### Begränsningar för användning

- ⊗ OpraDam Plus är endast till för engångsbruk. Produkten är inte avsedd att återvinnas eller återanvändas. Materialet är inte lämpligt för sterilisering. Rengörings- och desinfektionsmedel kan ha en negativ effekt på materialet och leda till oönskade reaktioner för patienten.

### Sidoeffekter

**(LATEX)** OpraDam Plus innehåller naturligt gummlatex som kan orsaka allergiska reaktioner.

### Sammansättning

OpraDam Plus är gjord av latex och POM-material, och är pudrad med majstärkelse.

### Arbets sätt

När OpraDam Plus används sitter den inre ringen av OpraDam Plus i området kring omslagsvecket och den yttre ringen ligger utanför munnen. Den elastiska delen mellan de två ringarna omsluter läpparna på patienten och ger en undanhållande effekt av läpparna tack vare kraften hos ringarna som strävar mot återgång till ursprungspositionen. (se bild 1)

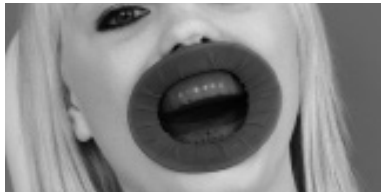


Fig. 1: OpraDam Plus på plats

1. Välj rätt storlek på OpraDam Plus. Storlekarna (R för regular eller S för small) finns utmärkt på förpackningen och på baksidan av "latexpåsen".
2. Hålltangen används för att göra lämpliga hål för de tänder som skall isoleras. Kontrollera kvaliteten på din hålltång regelbundet. Trubbiga hålltänger perforerar latexen endast delvis, vilket resulterar i att latexmaterialet rivs sönder och leder därmed till otillräcklig isolering av tänderna.
3. OpraDam Plus kan sättas in, antingen när patienten ligger ner i kl. 12 position eller när patienten sitter upp i kl. 8 position (eller i kl. 4 position om operatören är vänsterhänt).
4. För att underlätta insättning tar operatören tag i den intraorala ringen genom den yttre ringen. Håll den intraorala ringen mellan tumme och långfinger och pressa ihop den en aning (se fig. 2). När man tar tag i den inre ringen, se till att den inte är helt uttagen ur latexpåsen.



Fig. 2: Etkorrekt sätt att hålla den intraoralaringen mellan tumme och långfinger. Ringen pressas samman en aning under tiden.

- Den något sammanpressade intraoralaringen förs in längs insidan av kinden på den ena sidan, så att den elastiska delen omsluter mungipan och den yttre ringen fortfarande hålls utanför (se figur 2).
- När OptraDam Plus sitter säkert på den ena sidan, sätts den inre ringen in på den andra sidan med samma metod, genom att den böjs försiktigt.
- Därefter förs den intraoralaringen upp bakom över- och underläpp och OptraDam Plus sitter stabilt på plats (se figur 3). Den inre ringen kan lättare föras på plats om patientens mun är avslappnad. Om den intraoralaringen skulle visa tendenser att vilja glida ur munnen vid underläppen (det kan ske i vissa fall), placera då den intraoralaringen längre in i munnen. I annat fall kan en annan storlek på OptraGate vara lösningen.
- För att föräner kofferdamen approximalt rekommenderas att tandtråd används.



Fig. 3: Efter att ha placerat den intraoralaringen innan för mungiporna, förs den in bakom över- och underläppen.

- När OptraDam Plus sitter säkert på plats förbättras den övergripande sikten och tillgängligheten i arbetsfältet. Salivsgugen förs in under den inre ringen och placeras i mungipan. Genom att öppna munnen mer och utöva sidorörelser av underkäben kan ytterligare utrymme ges för det område som skall behandlas. Om approximalrummet är stort och det är svårt att hålla kofferdamen på plats, kan en ligatur av tandtråd användas som hjälpmedel för att hålla latexpåsen på plats.
- Avlägsnande av kofferdamen: Skär försiktigt bort det interdental latexmembranet. Använd en pappershandduk, ta tag i den yttre ringen vid underkäben och lyft den försiktigt så att den intraoralaringen lossnar från omslagsvecket. Den inre ringen kan lätt tas bort från det övre omslagsvecket och därefter slängas bort tillsammans med pappershandduken på ett hygieniskt sätt.

#### Säkerhetsinformation

- Vid allvarliga incidenter relaterade till produkten, var vänlig och kontakta Ivoclar Vivadent AG, Bendererstrasse 2, 9494 Schaan, Liechtenstein, websida: [www.ivoclar.com](http://www.ivoclar.com) samt ansvarig myndighet.
- Aktuella bruksanvisningar finns i hämtningssektionen på webbplatsen [www.ivoclar.com](http://www.ivoclar.com).

#### Information om kassering

- Återstående lager måste kasseras enligt gällande nationella lagkrav.

#### Förvaring

- Förvaringstemperatur: 2–28 °C
- Skall ej förvaras i direkt solljus.
- Använd inte produkten efter utgångsdatumet.
- Utgångsdatum: Se märkning på förpackningen

#### Ytterligare information

- Förvaras oåtkomligt för barn!

Materialet har utvecklats endast för dentalt bruk. Bearbetningen ska nog följa de givna instruktionerna. Ansvar tas inte för skada som uppstår p.g.a. att instruktioner eller föreskrivet användningsområde inte följs. Användaren är ansvarig för kontrollen av materialets lämplighet för annat ändamål, än vad som är direkt uttryckt i instruktionerna.

## Dansk

#### Påtaänt användelse

- Tilsigtet formål
- Fuldständig tårlægning

- Brug
- Kun til dental brug.

#### Beskrivelse

OptraDam® Plus er en anatomisk udformet kofferdam til absolut tårlægning og isolation af arbejdsfeltet. Den holder læber og kinder til side under tandbehandlingen, og giver behandleren bedre overblik og adgang. Desuden lettes bortsgugning af vandspray. Som følge af sin store fleksibilitet og elasticitet i alle dimensioner sikrer den en behagelig komfort for patienten og gør det lettere at holde munden åben. OptraDam Plus leveres i størrelser Regular og Small.

OptraDam Plus er velegnet til anvendelse ved tandbehandlinger, ved hvilke et absolut tørt og isoleret arbejdsfelt er påkrævet (fx ved adhæsiv cementering af restaureringer, direkte restaureringer samt ved rodbehandling).

#### Indikation

- Isolering af enkelte og flere tænder ved tandbehandling

#### Kontraindikationer

- OptraDam Plus må ikke anvendes til patienter med latexallergi.

#### Anvendelsesbegrænsninger

- OptraDam Plus er kun til engangsbrug. Produktet er ikke beregnet til genbrug. Materialet er ikke egnet til sterilisering. Rense- og desinfektionsmidler kan nedbryde materialet og forårsage uønskede reaktioner hos patienten.

#### Bivirkninger

- OptraDam Plus indeholder naturgummi-latex, hvilket i enkelte tilfælde kan udløse allergiske reaktioner.

#### Sammensætning

- OptraDam Plus består af latex og POM og er pudret med majsstivelse.

#### Anvendelse

I forbindelse med anvendelsen på en patient placeres den mindst indvendige ring intraoralt i omslagsfolden, medens den ydre ring anbringes ekstraoralt.

Det elastiske område, der er spændt ud mellem de to ringe, kan derved dække patientens læber, der som følge af ringenes tilbagetrækningssevne isoleres (se fig. 1).

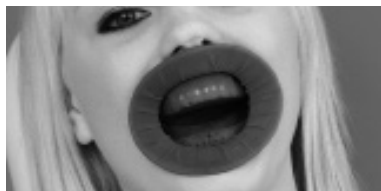


Fig. 1: Monteret OptraDam Plus

- Vælg en passende størrelse OptraDam Plus. Størrelsen (R for Regular eller S for Small) fremgår både af emballagen og af latexposens bagside.
- Lav huller i kofferdammen, svarende til de tænder, der skal frilægges. Kontrollér regelmæssigt kvaliteten af kofferdam hultangen. En uskarp kofferdam-hultang er dårlig til at perforere latexmaterialet, hvilket kan medføre flænger i materialet og i sidste ende give utilstrækkelig fugtisolering og tårlægning.
- Monteringen kan udføres både i "klokken 12" position ved liggende patient og i "klokken 8" position ved siddende patient (eller i "klokken 4" position for venstrehåandede).
- Igenem den ekstraorale ring gribes der fat i den intraorale ring. Behandleren skal holde den intraorale rings øvre og nedre kant mellem sin tommel- og langfinger og samtidigt trykke kanterne let sammen (se fig. 2). Når der gribes fat i den intraorale ring, skal man passe på, at denne ikke trækkes helt ud af latexposen.



Fig. 2: Korrekt greb om den indre ring med tommel- og langfinger. Ringen bliver derved let komprimeret.

- Den let komprimerede intraorale ring skubbes så ind i vestibulum oris i den ene side, så den elastiske komponent omslutter mundvigen, og den ydre ring placerer sig ekstraoralt (se fig. 2).
- Så snart OptraDam Plus er fikseret i den ene side, anbringes den intraorale ring ved en let drejning på samme måde i den anden mundvig (se fig. 2).
- Derefter skubbes den intraorale ring ind bag under- og overlæben, hvorved OptraDam Plus indtager sin endelige, stabile position (se fig. 3). Hvis patienten slapper godt af i munden, lettes anbringelsen af den intraorale ring. Skulle der i enkelte tilfælde, hvis patienten lukker munden helt, være tendens til at den intraorale ring glider ud af den bukkogingivale fold, er det som regel tilstrækkeligt med en dybere placering af den intraorale ring. Om nødvendigt kan der skiftes til en anden størrelse.
- Ved hjælp af tandtråd trykkes kofferdammen ned mellem tændernes approximal kontakter og helt ned i sulcus.



Fig. 3: Når den intraoralaringen anbragt bag beggemundvige, skubbes den ind bag under- og overlæben.

- Den derved sikkert anbragte OptraDam Plus letter nu overblikket over samt tilgængeligheden til arbejdsområdet. Spøtsug indføres under den indbyggede ramme og anbringes i hjørnet af munden. Ved laterale UK-bevægelser og varierende grad af mundåbning kan der skabes yderligere plads og adgang til det område, der skal behandles. I tilfælde af store tandmellemrum og tilsvarende utilstrækkelig fiksering kan latexposen yderligere fikseres med en ligatur af tandtråd.
- Sådan fjernes kofferdammen: Klip forsigtigt det interdental latexseptum. Ved hjælp af en papirserviet griber man fat i det nederste område af den indvendige ring og trækker let opad, så den intraorale ring løsnes fra den nederste omslagsfold. Derefter kan denne let tages ud den øverste omslagsfold og på hygiejnisk vis fjernes ved hjælp af papirservietten.

#### Sikkerhedsoplysninger

- Kontakt venligst Ivoclar Vivadent AG, Bendererstrasse 2,

9494 Schaan/Liechtenstein, www.ivoclar.com, og den ansvarlige kompetente myndighed i tilfælde af alvorlige hændelser, hvor produktet indgår.

– Den aktuelle brugsvejledning kan downloades fra Ivoclar Vivadent AG's website ([www.ivoclar.com](http://www.ivoclar.com)).

#### Oplysninger om bortscaffelse

– Ubrugte og kasserede materialer skal bortscaffes i overensstemmelse med de relevante nationale lovkraft.

#### Holdbarhed og opbevaring

- Opbevaringstemperatur 2–28°C
- Skal beskyttes mod direkte sollys.
- Produktet må ikke anvendes efter den angivne udløbsdato.
- Udløbsdato: Se bemærkning på emballagen

#### Yderligere oplysninger

Opbevares utilgængeligt for børn.

Materialemer fremstillet til restaurering af tænder. Bearbejdning skal udføres i nøje overensstemmelse med brugsanvisningen. Producenten påtager sig intet ansvar for skader, der skyldes manglende overholdelse af anvisningerne eller det angivne brugsområde. Brugeren er forpligtet til at teste produktet for deres egnethed og anvendelse til formål, der ikke er udtrykkeligt anført i brugsanvisningen.

## Suomi

### Käyttökohteet

#### Käyttötarkoitus

Täydellinen eristäminen

#### Käyttö

Vain hammaslääketeieteelliseen käyttöön.

#### Kuvaus

OptraDam® Plus on anatomisesti muotoiltu kofferdam, jolla työskentelyalue voidaan voida kuivata ja eristää kokonaan. Se vetää huulia ja poskia pois päin toimenpiteen aikana, ja sen avulla voidaan parantaa näkyvyyttä ja pääsyä hoidettavalle alueelle. Lisäksi se helpottaa suun spray-puustuksen hallintaa tehoimulla. Kaikkiin suuntiin erittäin taipuisa ja joustava OptraDam Plus on myös potilaalle miellyttävä, ja sen avulla voidaan pitää potilaan suu auki hoitotilanteessa. OptraDam Plus on saatavissa kahtena kokona: normaali ja pieni.

Sesopiikäytettäväksi sellaisiin toimenpiteisiin, joissa vaaditaan ehdottoman kuivaa ja eristettyä työskentelyaluetta (esim. restauraation adhesiivien kiinnitys, suorat täytteet ja juurihoito).

#### Indikaatioit

Yhden tai useamman hampaan eristäminen hammashoitotoimenpiteen aikana.

#### Kontraindikaatioit

OptraDam Plus saa ei saa käyttää potilailla, jotka ovat allergisia lateksille.

#### Käyttörajoitukset

☒ OptraDam Plus on kertakäyttöinen. Tuote ei ole tarkoitettu uudelleenkäytettäväksi. Sen materiaali ei kestä sterilointia.

Puhdistus- ja desinfektioaineet saattavat vahingoittaa materiaalia ja tämä voi aiheuttaa potilaalle haittavaikutuksia.

#### Haittavaikutukset

☒ OptraDam Plus sisältää luonnon kumilateksia, joka

☒ yksittäistapauksissa saattaa aiheuttaa allergisia reaktioita.

#### Koostumus

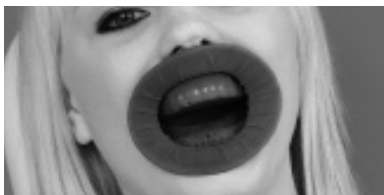
OptraDam Plus on valmistettu lateksista ja POM:stä ja puuteroitu

maissitärkkelyksellä.

#### Käyttö

Käytettäessä OptraDam Plusaa sen pieni sisärenkas asetetaan suuhun ien-huulipoimun alueelle, kun taas ulkorengas jää suun ulkopuolelle.

Kahden renkaan välinen elastinen osa siis ympäröi potilaan huulet, ja renkaiden palautuva voima vetää niitä ulospäin (katso Kuva 1).



Kuva 1: OptraDam Plus paikallaan

1. Valitse käyttötarkoitukseen sopivankokoinen OptraDam Plus. Koko (R = normaali tai S = pieni) on painettu sekä pakkaukseen että lateksipussin taakse.
2. Sopivat reiät tehdään kofferdam-lävistimellä hoidettavien hampaiden mukaisesti. Tarkista kofferdam-lävistimen kunto säännöllisesti. Tylsä kofferdam-lävistin ei lävistä lateksimateriaalia moitteettomasti, mikä johtaa lateksin repeytymiseen ja siten riittämättömään eristykseen.
3. OptraDam Plus voidaan asettaa paikalleen joko kello 12:n asennosta potilaan ollessa makuuasennossa tai kello 8:n asennosta potilaan istuessa (kello 4:n asennosta, jos hammaslääkäri on vasenkätinen).
4. Käyttäjän tulee tarttua sisärenkaaseen suunulkokosen renkaan kautta. Sisärenkasta on pidettävä peukalon ja keskisormen välissä, ja sitä tulee puristaa kevyesti yhteen (katso Kuva 2). Tartuttaessa sisärenkaaseen on varmistettava, ettei sitä vedetä kokonaan ulos lateksipussista.



Kuva 2: Oikea otesisärenkaasta peukalollajakeskisormella. Renkas puristuu kevyesti yhteen.

5. Kevyesti yhteenpuristettu rengas viedään tämän jälkeen suun toisen puolen bukkaliiseen vestibulumiin siten, että elastinen osa koskettaa suupielä ulkorengaan yhä pysyvässä suun ulkopuolella (katso Kuva 2).
6. Kun OptraDam Plus on tukevasti paikallaan suun toisella puolella, suunsisäinen rengas viedään myös toiselle puolelle hieman taivuttamalla (katso Kuva 2).
7. Tämän jälkeen suunsisäinen rengas asetetaan ala- ja ylähuulen taakse, jolloin OptraDam Plus päätyy tukevasti lopulliseen paikkaansa (katso Kuva 3). Sisärenkas on helpompi asettaa, jos potilaan suu on rentoutunut. Jos sisärenkastauntuu yksittäisissä tapauksissa ulkorengastahtavan ulos suusta alahuulen alueelta suun ollessa täysin kiinni, ongelma tavallisesti ratkeaa, kun sisärenkas asetetaan syvemmälle vestibulumiin. Joskus tilaisissa tapauksissa saattaa olla aiheellista käyttää toista kokoa.
8. Kofferdamin kiinnitys varmistetaan hampaiden ympärille painamalla välisat interproksimaalisesti ja asettamalla hampaan ympärille hammaslanka.



Kuva 3: Kun suunsisäinen rengas on asetettu suupielien taakse, se työnnetään ala- ja ylähuulen taakse.

9. Tukevasti asetettu OptraDam Plus parantaa näkyvyyttä ja pääsyä työskentelyalueelle. Syyli-irmiuri viedään integroidun rungon alapuolelta ja sijoitetaan suupieleen. Alaleuan sivuliikkeillä ja suun eristeillä avauksilla voidaan saada lisätilaa ja siten parantaa pääsyä hoidettavalle alueelle. Jos interproksimaaliset alueet ovat suuria ja kofferdamin retentio riittämätön, hammaslankaligatuuria voidaan käyttää lisäapuna pitämään lateksipussia paikallaan.
10. Kofferdamin poistaminen: Kaikki välinein katkaistaan huolellisesti. Ulkorengasta tartutaan alaosasta paperiliinan avulla, ja sitä vedetään hieman ylöspäin niin, että suunsisäinen rengas löystyy alaleuan huulipoimusta. Sen jälkeen se vedetään hellävaraisesti pois yläleuan huulipoimusta ja hävitetään hygieenisesti paperiliinaan käärittynä.

#### Turvallisuustiedot

- Jos tuotteen käytössä ilmenee vakavia ongelmia, ota yhteyttä Ivoclar Vivadent AG:hen: Ivoclar Vivadent AG, Benderstrasse 2, 9494 Schaan/Liechtenstein, [www.ivoclar.com](http://www.ivoclar.com), ja paikallisiin terveysviranomaisiin.
- Voimassa olevat käyttöohjeet ovat ladattavissa Ivoclar Vivadent AG:n verkkosivustolta ([www.ivoclar.com](http://www.ivoclar.com)).

#### Hävittäminen

– Jäljelle jäävä materiaali on hävitettävä voimassa olevien paikallisten säädösten mukaisesti.

#### Käyttöikä ja säilytys

- Säilytyslämpötila 2–28°C.
- Älä pidä suorassa auringonvalossa.
- Älä käytä tuotetta viimeisen käyttöpäivän jälkeen.
- Viimeinen käyttöpäivä: Katso merkintä pakkauksessa.

#### Lisätietoja

#### Säilytä lasten ulottumattomissa!

Tämä tuote on tarkoitettu ainoastaan hammaslääketeieteelliseen käyttöön. Tuotetulle käsitellä tarkasti käyttöohjeita noudattaen. Valmistaja ei vastaa vahingoista, jotka johtuvat siitä, että käyttöohjeita tai ohjeiden mukaisesti soveltamiseksi ei noudateta. Tuotteiden soveltavuuden testaaminen näytteenä otettujen muuhun kuin ohjeissa mainittuun tarkoitukseen on käyttäjän vastuulla.

## Norsk

### Riktig bruk

#### Formålsbestemmelse

Absolutt tørrlegging

#### Bruk

Kun til odontologisk bruk!

#### Beskrivelse

OptraDam® Plus er en anatomisk formet kofferdam til absolutt tørrlegging og isolering av arbeidsområdet. Den holder lepper og kinn unna under tannbehandlingen. Den gir større oversikt, forbedrer tilgjengeligheten og gjør det lettere å suge opp vannsprayen. På grunn av sin store fleksibilitet og elastisitet i alle retninger garanterer den behagelig brukskomfort for pasienten og gjør det lettere å holde munnen åpen. OptraDam Plus finnes i de to størrelser regulær og small.

Tilbrukt tannbehandlinger hvoret absolutt tørr og isolert arbeidsområde er nødvendig (f.eks. ved adhesiv sementering av restaureringer, direkte behandling med fyllinger samt rotkanalbehandling).

#### Indikasjon

Isolering av enkelte eller flere tenner ved odontologisk behandling.

#### Kontraindikasjon

OptraDam Plus må ikke brukes til pasienter med lateksallergi.

#### Bruksbegrensninger

☒ OptraDam® Plus er kun til engangsbruk. Reprosessing av produktet er ikke mulig! Materialer er ikke egnet for sterilisering. Rengjørings- og desinfeksjonsmidler kan ha en negativ innvirkning på materialet samt forårsake uønskede reaksjoner hos pasienten.

#### Bivirkninger

☒ OptraDam Plus inneholder naturlateks, noe som i enkelte tilfeller kan utløse allergiske reaksjoner.

#### Sammensetning

OptraDam Plus består av lateks og POM, og er pudret med maismel.

**Bruk**  
 Ved bruk på pasienter plasseres den indre ringen intraoralt i overgangsfolden, mens den ytre ringen legges ekstraoralt. Den elastiske delen som er spent mellom ringene, kan på den måten legges seg rundt leppene til pasienten og holde dem tilbake ved hjelp av ringenes tilbakestillingskraft (se figur 1).

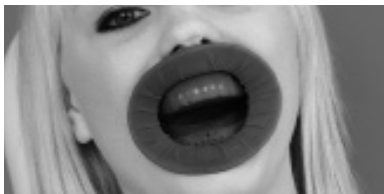


Fig. 1 Innsatt OptraDam Plus

1. Velg ut den passende størrelsen av OptraDam Plus. Størrelsen (R for regular eller S for small) er angitt både på forpakningen og på baksiden av lateksposen.
2. Lag hull i kofferdammen i samsvar med tennene som skal legges fri. Kontroller med jevne mellomrom kvaliteten på hulltangen for kofferdammen. Sløve hulltenger for kofferdam perforerer lateksmaterialet ufullstendig, og det kan føre til at lateksmaterialet rives i stykker, hvilket igjen kan føre til utilstrekkelig isolering av tennene.
3. Hjelpemidlet kan settes inn både fra klokken 12-posisjon på liggende pasient og fra klokken 8-posisjon på sittende pasient (eller fra klokken 4-posisjon for venstrehendte).
4. Den intraorale ringen skal gripes gjennom den ekstraorale ringen. Behandleren bør holde den intraorale ringen med den øvre og nedre kanten mellom tommel og langfinger og trykke den litt sammen (se figur 2). Pass på at den intraorale ringen ikke trekkes helt ut av lateksposen når du griper tak i den.

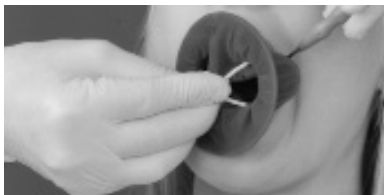


Fig. 2: Korrekt grep intraoral ring med tommel og langfinger. Ringen presses da lett sammen.

5. Den lett sammenpressede intraorale ringen skyves så inn på den ene siden i den bukkale korridoren, slik at den elastiske delen griper om munnviken og den ytre ringen ligger ekstraoralt (se figur 2).
6. Så snart OptraDam Plus er fiksert på den ene siden, settes den intraorale ringen inn tilsvarende i den andre munnvinkelen ved at den bøyes lett (se figur 2).
7. Deretter skyves den intraorale ringen bak under- og overleppen, og dermed inntar OptraDam Plus sin endelige, stabile posisjon (se figur 3). Når pasientens munn er avslappet, gir den intraorale ringen lettere inn. Dersom den intraorale ringen i enkelte tilfeller har en tilbøyelighet til å gli ut av overgangsfolden når munnen lukkes helt igjen, er det i de fleste tilfeller tilstrekkelig å plassere den intraorale ringen lavere. Størrelsen kan endres om nødvendig.
8. Trykk kofferdammen ved hjelp av en tanntråd gjennom approximal-kontaktene og inn i mellomrommet mellom tennene helt til sulkus.



Fig. 3: Etter at den intraorale ringen er plassert innenfor begge munnvikene, skyves den bak under- og overleppen.

9. En OptraDam Plus trygt plassert på denne måten gir bedre oversikt og tilgang til arbeidsområdet. Spyttsugeren kan plasseres i den integrerte rammen forbi munnviken. Ved sideveis bevegelse av underkjeven, og ved at pasienten gaper mer eller mindre opp, kan det skapes bedre plass i behandlingsområdet. Ved store mellomrom mellom tennene og tilsvarende utilstrekkelig fiksering kan lateksposen i tillegg festes med en ligatur av tanntråd.
10. Fjerne kofferdammen: Del de interdental lateksdelene forsiktig i to. Ved hjelp av et papirhåndkle tar man tak i det nedre området på den ytre ringen og trekker denne litt oppover, slik at den intraorale ringen løsner fra den nedre overgangsfolden. Deretter kan denne lett tas ut av den øvre overgangsfolden og kasseres på en hygienisk måte ved hjelp av et papirhåndkle.

#### Sikkerhetsmerknader

- Ved alvorlige hendelser som oppstår i forbindelse med produktet, skal du ta kontakt med Ivoclar Vivadent AG, Bendererstrasse 2, 9494 Schaan/Liechtenstein, hjemmeside: [www.ivoclar.com](http://www.ivoclar.com) og lokal helsemyndighet.
- Gjeldende bruksanvisninger finnes i nedlastingscenteret på hjemmesiden til Ivoclar Vivadent AG ([www.ivoclar.com](http://www.ivoclar.com)).

#### Anvisninger om avfallshåndtering

- Rester må håndteres iht. nasjonale lover og forskrifter.

#### Holdbarhet og oppbevaring

- Oppbevaringstemperatur 2–28 °C
- Beskyttes mot direkte sollys.
- Ikke bruk produktet etter utløpsdato

- Utløpsdato: se merking på emballasjen

#### Ytterligere informasjon

##### Oppbevarelse utilgjengelig for barn!

Produktet er utviklet til bruk på det odontologiske området og må brukes i henhold til bruksanvisningen. Produsenten påtar seg intet ansvar for skader som oppstår på grunn av annen bruk eller ufagmessig bearbeiding. I tillegg er brukeren forpliktet til på forhånd og på eget ansvar å undersøke om produktet egner seg og kan brukes til det tiltenkte formålet, særlig dersom disse formålene ikke er oppført i bruksanvisningen.

## Nederlands

### Beoogd gebruik

#### Beoogd doel

#### Absolute isolatie

#### Gebruik

Alleen voor tandheelkundig gebruik.

#### Omschrijving

OptraDam® Plus is een anatomisch gevormde cofferdam waarmee de te behandelen gebitselementen absoluut kunnen worden geïsoleerd. Dit product houdt de lippen en wangen weg tijdens tandheelkundige behandelingen. Daardoor heeft de behandelaar een beter overzicht en zijn de te behandelen gebieden beter bereikbaar. Bovendien kan waterspray gemakkelijker worden afgezogen. Doordat de cofferdam in alle richtingen heel flexibel en elastisch is, wordt het draagcomfort voor patiënten vergroot en kunnen zij hun mond gemakkelijker openhouden. De OptraDam Plus is verkrijgbaar in de formaten Regular en Small. OptraDam Plus is geschikt voor gebruik in tandheelkundige behandelingen waarbij het te behandelen gebied absoluut droog en geïsoleerd dient te zijn (bijv. bij adhesieve cementering van restauraties, directe restauratieve ingrepen en wortelkanaalbehandelingen).

#### Indicaties

Isolatie van enkele en meerdere gebitselementen gedurende tandheelkundige behandelingen

#### Contra-indicaties

OptraDam Plus mag niet worden gebruikt bij patiënten die allergisch zijn voor latex.

#### Beperkingen van het gebruik

⊗ OptraDam Plus is uitsluitend bedoeld voor gebruik bij één patiënt. Het is niet de bedoeling dat het product opnieuw wordt verwerkt of hergebruikt. Het materiaal is niet geschikt om te steriliseren. Reinigings- en desinfectiemiddelen hebben mogelijk een schadelijk effect op het materiaal en kunnen tot ongewenste reacties leiden bij de patiënt.

#### Bijwerkingen

⚠ OptraDam Plus bevat natuurlijk rubber latex, dat tot allergische reacties kan leiden.

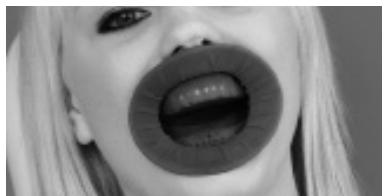
#### Samenstelling

OptraDam Plus is gemaakt van latex en POM en is bepoederd met maïszetmeel.

#### Toepassing

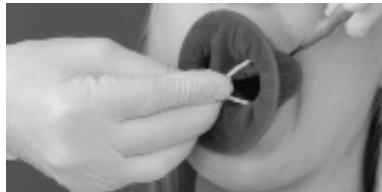
Bij gebruik van OptraDam Plus wordt de dünnere intraorale ring bij de patiënt aangebracht ter hoogte van de omslagplooi, waarbij de dikkerere ring extraoraal blijft.

De lippen van de patiënt vallen zo in het tussen de ringen gespannen elastische gedeelte en worden door de terugverende werking van de ringen weggehouden (zie afbeelding 1).



Afb. 1: Geplaatste OptraDam Plus

1. Selecteer een OptraDam Plus van de juiste maat. De maat (R voor 'regular' of S voor 'small') staat zowel op de verpakking als op de achterkant van het zakje van latex aangegeven.
2. Maak gaatjes in de cofferdam op de plaatsen waar gebitselementen vrij moeten komen liggen. Controleer regelmatig of uw gaatjestang voor cofferdammen nog goed werkt. Wanneer de gaatjestang stomp is, wordt het latexmateriaal niet volledig geperforeerd, waardoor het kan scheuren en gebitselementen onvoldoende geïsoleerd zijn.
3. Plaats de OptraDam Plus bij een liggende patiënt vanuit de 12-uurspositie, bij een zittende patiënt vanuit de 8-uurspositie (of vanuit de 4-uurspositie bij een linkshandige behandelaar).
4. Om plaatsing te vereenvoudigen pakt de behandelaar de intraorale ring door de extraorale ring heen vast. Pak de intraorale ring aan de boven- en onderkant tussen duim en middelvinger vast en druk hem een beetje samen (zie afbeelding 2). Let er bij het vastpakken op dat de intraorale ring niet volledig uit het zakje van latex wordt getrokken.



Afb. 2: Decorrectemanier om de intraorale ring met duim en middelvinger vast te pakken. De ring wordt daarbij iets samengedrukt.

5. Schuif de licht samengedrukte intraorale ring vervolgens aan één kant in de buccale corridor, zodat het elastische gedeelte de mondhoek omklemt en de buitenste ring buiten de mond blijft (zie afbeelding 2).

3. Zet vervolgens, als de OptraDam Plus aan één kant vastzit, de intra-orale ring op dezelfde manier in de andere mondhoek vast door hem licht te buigen (zie afbeelding 2).

7. Schuif de intraorale ring vervolgens achter de onder- en bovenlip. Daardoor krijgt de OptraDam Plus zijn definitieve, stabiele positie (zie afbeelding 3). Wanneer de mond van de patiënt ontspannen is, glijdt de intraorale ring gemakkelijker naar binnen. Als de intraorale ring bij uitzondering uit de omslagplooi dreigt te glijden bij het volledig sluiten van de mond, is het meestal voldoende om de intra-orale ring dieper te plaatsen. Eventueel kan ook een andere maat worden gebruikt.

8. Plaats de cofferdam met behulp van tandzijde via de proximale contacten in de interdentale ruimten, tot in de sulcus.



Afb. 3: Duw de intraorale ring, nadat deze achter de mondhoeken is gepositioneerd, achter de boven- en onderlip.

9. Wanneer de OptraDam Plus op deze manier is geplaatst, wordt het overzicht over het werkgebied vergroot en is het beter toegankelijk. De speekselinjector wordt geïntroduceerd onder het geïntegreerde frame en in de mondhoek geplaatst. De ruimte rond de te behandelende elementen kan verder worden vergroot door de patiënt laterale bewegingen met de onderkaak te laten maken, of door verschillende mondstanden. Als de afstand tussen de elementen te groot is en de cofferdam daardoor niet stevig genoeg kan worden bevestigd, kan het met een extra ligatuur van tandzijde worden vastgemaakt.

10. Verwijderen van de cofferdam: Snijd de interdentale latex septa voorzichtig door. Pak de extraorale ring met behulp van een papieren doekje aan de onderkant vast en trek hem iets naar boven. Hierdoor raakt de intraorale ring los uit de onderste omslagplooi. Daarna kan de cofferdam gemakkelijk uit de bovenste omslagplooi worden genomen. Gooi hem vervolgens op hygiënische weg met behulp van het papieren doekje.

#### Veiligheidsinformatie

- In geval van ernstige incidenten die verband houden met het product verzoeken wij u contact op te nemen met Ivoclar Vivadent AG, Benderstrasse 2, 9494 Schaan/Liechtenstein, website: [www.ivoclar.com](http://www.ivoclar.com) en de verantwoordelijke bevoegde instantie.
- De huidige gebruiksaanwijzing zijn beschikbaar onder het gedeelte Downloads van de Ivoclar Vivadent AG-website ([www.ivoclar.com](http://www.ivoclar.com)).

#### Informatie over weggoien

- Restvoorraad moet worden weggegooid volgens de geldende nationale wettelijke vereisten.

#### Houdbaarheid en bewaren

- Temperatuur bij opslag: 2-28 °C
- Niet blootstellen aan direct zonlicht.
- Gebruik het product niet na de aangegeven vervaldatum.
- Vervaldatum: raadpleeg de vervaldatum op de verpakking

#### Aanvullende informatie

##### Buiten bereik van kinderen bewaren!

Het materiaal is uitsluitend voor tandheelkundig gebruik ontwikkeld. Verwerking ervan moet strikt volgens de gebruiksaanwijzing worden uitgevoerd. Indien er schade optreedt door toepassing voor andere doeleinden dan door verkeerde gebruik kan de fabrikant daarvoor niet aansprakelijk worden gesteld. De gebruiker is ervoor verantwoordelijk om te testen of de producten geschikt zijn en kunnen worden gebruikt voor toepassingen die niet uitdrukkelijk in de gebruiksaanwijzing vermeld staan.

## Ελληνικά

#### Προβλεπόμενη χρήση

Προβλεπόμενη εφαρμογή  
Απόλυτη απομόνωση

#### Χρήση

Μόνο για οδοντιατρική χρήση.

#### Περιγραφή

Το OptraDam® Plus είναι ένας ανατομικά διαμορφωμένος ελαστικός απομονωτήρας για την απόλυτη απομόνωση του πεδίου εργασίας. Προφέρει απομάκρυνση των χελέων και των παρεών κατά τη διάρκεια της οδοντιατρικής εργασίας, παρέχοντας μεγαλύτερη ορατότητα και καλύτερη πρόσβαση. Επιπλέον, η συσκευή διευκολύνει την απομάκρυνση του νερού κατά τον καταιονισμό. Το OptraDam Plus παρουσιάζει μεγάλη ευκαμψία και ελαστικότητα προς κάθε κατεύθυνση, είναι άνετο για τον ασθενή, και βοηθά τον ασθενή να κρατά ανοικτό το στόμα. Το OptraDam Plus διατίθεται σε κανονικό και μικρό μέγεθος. Είναι κατάλληλο για χρήση σε θεραπευτικές οδοντιατρικές διαδικασίες που απαιτούν απολύτως στεγνό και απομονωμένο πεδίο εργασίας (π.χ., για τη συγκόλληση αποκαταστάσεων με κωνία, για διαδικασίες άμεσων αποκαταστάσεων και για θεραπείες ριζικών σωληνών).

#### Ενδείξη

Απομόνωση μεμονωμένων και πολλαπλών δοντιών κατά τη διάρκεια οδοντιατρικής θεραπείας

#### Αντενδείξεις

Η χρήση του OptraDam Plus αντενδείκνυται σε ασθενείς με αλλεργία στο λάτεξ.

#### Περιορισμοί χρήσης

⊗ Το OptraDam Plus προορίζεται για χρήση σε έναν μόνο ασθενή. Το προϊόν δεν πρέπει να υποβάλλεται σε επανεισέγερση ούτε να επαναχρησιμοποιείται. Το υλικό δεν είναι κατάλληλο για αποστείρωση. Οι παράγοντες καθαρισμού και απολύμανσης μπορεί να αλλοιώσουν το υλικό και να προκαλέσουν ανεπιθύμητες αντιδράσεις στον ασθενή.

#### Παρενέργειες

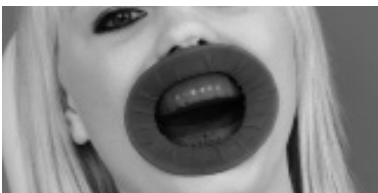
⚠ Το OptraDam Plus περιέχει φυσικό ελαστικό λάτεξ, το οποίο μπορεί να προκαλέσει αλλεργικές αντιδράσεις.

#### Σύνθεση

Το OptraDam Plus είναι κατασκευασμένο από λάτεξ και POM και είναι πούδραρισμένο με άμυλο αραβοσίτου.

#### Εφαρμογή

Όταν εφαρμόζεται το OptraDam Plus, ο μικρός ενδοστοματικός δακτύλιος της συσκευής τοποθετείται στην ουλοπαριακική αύλακα, ενώ ο εξωτερικός δακτύλιος παραμένει έξω από το στόμα. Τότε, το ελαστικό τμήμα μεταξύ των δύο δακτύλιων αγκαλιάζει τα χείλη του ασθενή και τα απωθεί λόγω της δύναμης των δακτύλιων (βλ. εικόνα 1).



Εικ. 1: Το OptraDam Plus τοποθετημένο

1. Επιλέξτε το κατάλληλο μέγεθος του OptraDam Plus. Το μέγεθος (R για κανονικό, S για μικρό) αναγράφεται στη συσκευασία και στην πίσω πλευρά του ελαστικού σάκου.
2. Με τρύπανο ελαστικού απομονωτήρα κάνουμε τις ενδοεπιγεμένες οπές, ανάλογα με τα δόντια που επιθυμούμε να αποκαλύψουμε. Ελέγχετε τακτικά την ποιότητα του τρυπανίου για τον ελαστικό απομονωτήρα. Αν έχει μειωθεί η αποτελεσματικότητά του τρυπανίου, το λάτεξ θα τρυπηθεί ατελώς και θα σκιστεί, με αποτέλεσμα την ανεπαρκή απομόνωση των δοντιών.
3. Το OptraDam Plus μπορεί να τοποθετηθεί από τη θέση 12 ης ώρας όταν ο ασθενής είναι ξαπλωμένος, και από τη θέση 9 ης ώρας όταν ο ασθενής είναι σε καθιστή θέση (ή από τη θέση 4 ης ώρας, εάν ο οδοντίατρος είναι αριστερόχειρας).
4. Για ευκολότερη τοποθέτηση, πιάστε τον ενδοστοματικό δακτύλιο μέσα από τον εξωτερικό δακτύλιο. Ο ενδοστοματικός δακτύλιος θα πρέπει να συγκρατείται μεταξύ του αντίχειρα και του μεσαίου δακτύλιου και να συμπιέζεται ελαφρώς (βλ. εικόνα 2). Όταν πιάνετε τον ενδοστοματικό δακτύλιο, προσέξτε να μην τραβήξετε τελείως έξω από τον ελαστικό σάκο.



Εικ. 2: Συστάκρητρημα του ενδοστοματικού δακτύλιου με τον αντίχειρα και το μεσαίο δάκτυλο. Ο δακτύλιος συμπιέζεται ελαφρώς κατά τη διαδικασία.

5. Έπειτα, ο ελαφρώς συμπιεσμένος ενδοστοματικός δακτύλιος εισάγεται στην παριακική αύλακα της μίας πλευράς, έτσι ώστε το ελαστικό να αγκαλιάσει τη γωνία του στόματος και ο εξωτερικός δακτύλιος να παραμείνει έξω από το στόμα (βλ. εικόνα 2).
6. Μόλις σταθεροποιηθεί το OptraDam Plus στη μία πλευρά, εισαγάγετε τον ενδοστοματικό δακτύλιο με τον ίδιο τρόπο στην άλλη πλευρά, κλίνοντας τον δακτύλιο ελαφρώς (βλ. εικόνα 2).
7. Στη συνέχεια, τοποθετήστε τον ενδοστοματικό δακτύλιο πίσω από το κάτω και το πάνω χείλος, ώστε το OptraDam Plus να πάρει την τελική, σταθερή του θέση (βλ. εικόνα 3). Ο ενδοστοματικός δακτύλιος μπορεί να τοποθετηθεί ευκολότερα εάν το στόμα του ασθενή είναι χαλαρό. Εάν, σε μεμονωμένες περιπτώσεις, ο ενδοστοματικός δακτύλιος τείνει να γλιστρήσει έξω από την ουλοπαριακική αύλακα όταν το στόμα κλείνει τελείως, τότε η τοποθέτηση του ενδοστοματικού δακτύλιου βαθύτερα μέσα στο προστωμίο συνήθως αρκεί για να αντιμετωπιστεί το πρόβλημα. Μερικές φορές, η χρήση άλλου μεγέθους μπορεί επίσης να αποτελέσει λύση.
8. Ο απομονωτήρας ασφαλίζεται γύρω από τα δόντια, εφαρμόζοντας το φράγμα του απομονωτήρα στο μεσοδόντιο διάστημα και μέσα στην αύλακα με οδοντιατρικό νήμα.



Εικ. 3: Αφού τοποθετηθεί ο ενδοστοματικός δακτύλιος, απώστει τα χείλη εκτός του στόματος, πιέστε τον πίσω από το κάτω και το πάνω χείλος.

9. Το σταθερά τοποθετημένο OptraDam Plus βελτώνει τη συνολική ορατότητα και την πρόσβαση στο πεδίο εργασίας. Η σιελαντία τοποθετείται κάτω από τον ενσωματωμένο σκελετό στην άκρη του στόματος. Οι πλάγιες κινήσεις της κάτω γνάθου και το άνοιγμα του στόματος σε διάφορους βαθμούς μπορεί να παρέχουν πρόσθετο χώρο και πρόσβαση στην περιοχή θεραπείας. Εάν τα μεσοδόντια διάστημα είναι μεγάλα και η συγκράτηση του απομονωτήρα είναι ανεπαρκής, μπορεί επιπροσθέτως να χρησιμοποιηθεί περίδεση με οδοντιατρικό νήμα για να συγκρατηθεί ο ελαστικός σάκος στη θέση του.
10. Αφαίρεση του ελαστικού απομονωτήρα: Κόψτε προσεκτικά τα

ισοοσθητική αστακία κάρφραγμα. Χρησιμοποιώντας ασποροφιλικό χάρτι, πλάστε το κάτω τρίμηνο του εξωτερικού δακτύλου και η ανασηκώστε τον επαφρά, έτσι ώστε να χαλαρώσει ο ενδοστοματικός δακτύλιος από την κάτω ουλοπαρεϊακή αύλακα. Ο ενδοστοματικός δακτύλιος μπορεί τότε να απομακρυνθεί εύκολα από την πάνω ουλοπαρεϊακή αύλακα και να απορριφθεί με τη χαρτοπετοέτα σύμφωνα με τους κανόνες υγιεινής.

#### Πληροφορίες ασφαλείας

- Σε περίπτωση σοβαρών περιστατικών που σχετίζονται με το προϊόν, επικοινωνήστε με την Ivoclar Vivadent AG, Bederstrasse 2, 9494 Schaan/Liechtenstein, ιστότοπος: [www.ivoclar.com](http://www.ivoclar.com), και με την αρμόδια τοπική αρχή.
- Οι τρέχουσες Οδηγίες Χρήσης είναι διαθέσιμες στη σελίδα λήψης πληροφοριών (download) στον ιστότοπο της Ivoclar Vivadent AG ([www.ivoclar.com](http://www.ivoclar.com)).

#### Πληροφορίες απόρριψης

- Οι ποσότητες υλικού που περισσεύουν θα πρέπει να απορρίπτονται σύμφωνα με τις σχετικές εθνικές νομοθετικές απαιτήσεις.

#### Διάρκεια ζωής και αποθήκευση

- Θερμοκρασία αποθήκευσης 2-28 °C
- Να μην εκτίθεται απευθείας στον ήλιο.
- Μη χρησιμοποιείτε το προϊόν μετά την αναγραφόμενη ημερομηνία λήξης.
- Ημερομηνία λήξης: Αναγράφεται στη συσκευασία

#### Πρόσθετες πληροφορίες

##### Να φυλάσσεται μακριά από παιδιά!

Τα υλικά αυτά κατασκευάζονται για αποκλειστικά για οδοντιατρική χρήση. Η επεξεργασία τους θα πρέπει να πραγματοποιείται σωστά σύμφωνα με τις οδηγίες χρήσης. Δεν θα γίνουν αποδεκτές απαιτήσεις για βλάβες που ενδέχεται να προκληθούν από τυχόν αδυναμία τήρησης των οδηγιών ή από χρήση σε μη ρητώς ενδεδειγμένη περιοχή. Ο χρήστης είναι υπεύθυνος για τον έλεγχο καταλληλότητας και δυνατότητας χρήσης του προϊόντος για οποιοδήποτε άλλο σκοπό εκτός αυτού που αναγράφονται σαφώς στις οδηγίες χρήσης.

## Τürkçe

#### Αμαçlanan kullanılm

Kullanılm amacı  
Mutlak izolasyon

#### Kullanılm

Sadece diş hekimliğinde kullanılm içindir.

#### Tanım

OptraDam® Plus çalıřma alanının mutlak bir şekilde kurutulması ve izolasyonu için kullanılm, anatomik tarzda biçimlendirilmiş bir rubber dam'dır (lastik bariyer). Dental tedavi sırasında yanak ve dudakları çalıřma sahasından uzaklařtırarak klinisyene genişletilmiş bir görüş ve giriş kolaylığı sunar. Ayrıca, cihaz su spreynin dışarı atılmasını kolaylařtırır. OptraDam Plus hastaya konfor sađlayan ve hastanın ağızını açık tutulmasını destekleyen, tüm hareket yönlerinde yüksek esneklik ve elastiklik özelliklerine sahiptir. OptraDam Plus'un Regular (standart) ve Small (küçük) olmak üzere iki boyu mevcuttur.

Çalıřma alanının mutlak surette kuru ve yalıtılmış olması gereken dental tedavilerde kullanılm uygundur (örn. restorasyonların adheziv semantasyonu, dođrudan restoratif prosedürler ve kök kanal tedavileri).

#### Endikasyonları

Dental tedavi sırasında tek ve birden fazla dişin izolasyonu

#### Kontrendikasyonlar

OptraDam Plus lateks alerjisi olan hastalarda kullanılmamaz.

#### Kullanılm sınırlamaları

⊗ OptraDam Plus yalnızca tek hastada kullanılm içindir. Ürün yeniden işlenecek veya yeniden kullanılacak şekilde tasarlanmamıştır. Materyal sterilize edilmeye uygun deđildir. Temizleme ve dezenfeksiyon ajanları malzeme üzerinde zararlı etki gösterebilir ve hastada istenmeyen reaksiyonlara yol açabilir.

#### Yan etkiler

(LATEX) OptraDam Plus dođal kauçuk lateks içerir; bu nedenle alerjik reaksiyonlara neden olabilir.

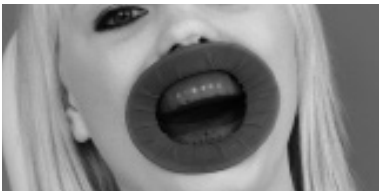
#### Bileřim

OptraDam Plus lateks ve polioksimetilenden üretilmiş ve mısır niřastası ile pudralanmıştır.

#### Uygulanması

Hastaya uygulamada, iç tarafta bulunan ve daha küçük olan kasnak intraoral olarak gingivobukkal sulkusa yerleřecek şekilde konumlandırılır, dıştaki kasnak ise ekstraoral konumda kalır.

Böylece kasnakların arasındaki elastik bölüm hastanın dudaklarını kavrayarak kasnakların geri çekme gücü aracılığıyla dışa dođru iter (bakınız řekil 1).



řekil 1: OptraDam Plus yerleřtirilmiş durumda

1. Kullanılm için uygun buyuttaki OptraDam Plus'u seçiniz. Boylar (regular için R ve small için S simgesi ile) gerek ambalajın üzerinde gerekse de lateks pořetin arka yüzünde belirtilmiştir.
2. Çalıřılacak dişleri açığa çıkarmak için rubber dam'ı ilgili yerlerinden deliniz. Rubber dam delicinin kalitesini daima kontrol ediniz. Kör koffer dam delicileri lateks materyali tam olarak delmeyecek lateks materyalin yırtılmasına ve dolayısıyla diş yalıtımının yetersiz kalmasına neden olabilir.
3. OptraDam Plus'un saat 12 pozisyonundan yatar durumdaki hastaya ya da saat 8 pozisyonundan oturan hastaya (sol elini kullanan hekimler için saat 4 pozisyonundan) yerleřtirilmesi mümkündür.
4. Intraoral kasnak ekstraoral kasnađın içinden tutulmalıdır. Intraoral kasnak klinisyen tarafından alt ve üst kenarlarından başparmak ile orta

parmakarasında tutulmalı ve hafifçe sıkılarak kasnakla dođrutulmalıdır (bakınız řekil 2). Intraoral kasnađı kavrayan onun lateks kılıfın çekilerek tamamen dışarı çıkmasını dikkat edilmelidir.



řekil 2: Ağız içindeki halkayı başparmak ve orta parmakla dođrututuş şekli. İşlem sırasında kasnak hafifçe sıkılmaktadır.

5. Ardından, hafifçe sıkılan intraoral kasnak elastik komponent ağız köşesini kavrayacak ve diş kasnak ekstraoral konumda olacak şekilde tek taraflı olarak bukkal koridora sürülür (bakınız řekil 2).
6. OptraDam Plus tek taraflı olarak sabitleştikten sonra intraoral kasnak, benzer şekilde hafifçe bükülerek, karşı taraftaki ağız köşesine yerleřtirilir (bakınız řekil 2).
7. Ardından intraoral kasnak alt ve üst dudakların arkasına sürülür ve böylece OptraDam Plus nihai sabit pozisyonunu almış olur (bkz. řekil 3). Hastanın ağızının gevşek olması intraoral kasnađın içeri kaymasını kolaylařtırır. Eđer bazı durumlarda, ağız tamamen kapalıysa, ağız içi halka gingivo-bukkal kırılmadan çıkma eğilimi gösterirse, ağız içi halkanın vestibülün biraz daha içine yerleřtirilmesi genellikle problemi çözmeye yeterli olacaktır. Bazen farklı bir büyüklüğün kullanılması da bir çözüm olabilir.
8. Rubber dam'ı diş ipi aracılığıyla diş aralarındaki aproksimal temas bölgelerinden geçirerek sulkusa kadar indiriniz.



řekil 3: Intraoral kasnak her iki ağız köşesinin arkasına yerleřtirildikten sonra alt ve üst dudakların arkasına dođru itilir.

9. Böylece güvenli bir şekilde konumlandırılan OptraDam Plus çalıřma alanında görüşü ve giriş kolaylařtırır. Tükürük ejektörü entegre çerçevenin altına yerleřtirilir ve ağzın köşesinde konumlandırılır. Alt çenenin lateral hareket ettirilmesi ve hastanın ağızını deđişik derecelerde açması sayesinde tedavi uygulananda ek olarak yer sađlamam mümkündür. Interproksimal boşlukların geniş ve rubber dam'ın tutuculuğunun yetersiz, lateks kılıfı yerinde tutmak için ek olarak bir diş ipi ligatörü kullanılabilir.
10. Rubber dam'ın çıkarılması: Interdental lateks septayı dikkatle kesin. Bir kađıt mendille diş kasnađı alt ksmından tutarak hafifçe yukarıya dođru çekin ve böylece intraoral kasnađın alt gingivobukkal sulkustan çıkmasını sađlayın. Ardından onu kolayca üst gingivobukkal sulkustan çıkarabilir ve kađıt mendilin yardımıyla hijyenik bir şekilde bertaraf edebilirsiniz.

#### Güvenlik bilgileri

- Ürünle ilgili ciddi kazalar durumunda lütfen Bederstrasse 2, 9494 Schaan/Liechtenstein adresinden, [www.ivoclar.com](http://www.ivoclar.com), sitesinden Ivoclar Vivadent AG ile ve sorumlu yetkili kurumunuz ile iletişime geçin.
- Bu Kullanılm Talimatları'na Ivoclar Vivadent AG internet sitesinde ([www.ivoclar.com](http://www.ivoclar.com)) İndirmeler başlığı altında ulaşabilirsiniz.

#### Bertaraf bilgileri

- Kalan stoklar, ilgili ulusal yasal gerekliliklere uygun şekilde atılmalıdır.

#### Raf ömrü ve saklama koşulları

- Saklama sıcaklığı 2 - 28 °C dir
- Direkt güneş ışığına maruz bırakmayın.
- Ürünü, belirtilen son kullanılm tarihinden sonra kullanmayın.
- Son kullanılm tarihi: Paketteki nota bakın

#### İlave bilgiler

Çocukların erişemeyeceđi yerde saklayın!

Mdde, sadece diş hekimliğinde kullanılmak üzere hazırlanmıştır. Kullanılm Talimatlarını tamamen uygun şekilde kullanılmaldır. Belirlenen kullanılm alanı ve Kullanılm Talimatının izlenmediği durumlarda oluşacak hasarları karşı sorumluluk kabul edilmeyecektir. Ürünleri Talimatlarda açığa belirtilmesi herhangi bir amaç için, kullanılm ve uygunluk açısından test etmek, kullanıcısı sorumluluğundadır.

## Русский

#### Предназначение

Целевое применение  
Обеспечение абсолютной сухости

#### Сфера применения

Только для применения в стоматологии.

#### Описание

OptraDam® Plus - это коффердам, имеющий анатомическую форму для обеспечения абсолютной сухости и изоляции рабочего поля. Во время стоматологического лечения он удерживает верх и щеки. Повышает обзор рабочего поля, улучшает доступность и облегчает отсасывание жидкости. Благодаря высокой гибкости и эластичности во всех направлениях, он обеспечивает комфорт для пациента и является дополнительной поддержкой, когда рот надо держать открытым. OptraDam Plus выпускается в размерах Regular (стандартный) и Small (малый). Используется во время стоматологического лечения, когда требуется абсолютная сухость и изоляция рабочего поля (например, при

агезивной фиксации реставрационных конструкций, выполнение реставраций прямым методом, а также при лечении корневых каналов).

#### Показания

Обеспечение сухости одного или нескольких зубов во время стоматологических процедур

#### Противопоказания:

OptraDam Plus нельзя использовать, если пациент имеет аллергию на латекс.

#### Ограничения по применению

⊗ Коффердам OptraDam Plus предназначен только для одноразового использования. Продукт не предназначен для переработки или повторного использования. Материал не пригоден для стерилизации. Очищающие и дезинфицирующие средства могут повредить материал и привести к нежелательным реакциям у пациента.

#### Побочные эффекты:

⊗ Коффердам OptraDam Plus содержит латекс из натурального каучука, в отдельных случаях он может вызывать аллергические реакции.

#### Состав:

OptraDam Plus состоит из латекса и полиоксиметилена (ПОМ) и покрыт кукурузным крахмалом.

#### Применение

Интраоральное кольцо меньшего размера располагается в полости рта пациента в области переходной складки, в то время, как наружное кольцо должно располагаться вне полости рта. Натянутый между кольцами эластичный материал удерживает губы пациента благодаря упругости колец (см. фото 1).

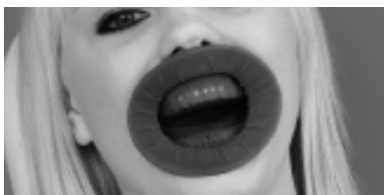


Фото 1. Надетый коффердам OptraDam Plus.

1. Выберите коффердам OptraDam Plus подходящего размера. Размер (R - стандартный (regular) или S - маленький (small)) указан на упаковке и на обратной стороне коффердама.
2. Сделайте отверстия в коффердаме в соответствии с тем, какие зубы предполагается лечить. Регулярно проверяйте качество пробойника коффердама. Тупые пробойники перфорируют латексный материал неполностью, что может приводить к надрыву латексного материала и, в конечном итоге, к недостаточной изоляции зуба.
3. Накладывайте коффердам OptraDam Plus можно как в положении пациента лежа «12 часов», так и в позиции сидя «8 часов» (или «4 часа» для левшей).
4. Интраоральное кольцо должно захватываться через наружное. Лечащий врач удерживает интраоральное кольцо за верхний и нижний края между большим и средним пальцами, слегка сжимая его при этом (см. фото 2). Удерживая интраоральное кольцо, следите за тем, чтобы оно неполностью выходило из латексного мешочка.



Фото 2. Правильное удержание интраорального кольца между большим и средним пальцем. Кольцо при этом слегка сжимается.

5. Слегка сжатое интраоральное кольцо вводится с одной стороны в буккальный коридор, таким образом, чтобы эластичные части были охвачены углом рта, а наружное кольцо находилось вне ротовой полости (экстраорально) (см. фото 2).
6. Затем интраоральное кольцо, слегка сгибая его, располагают аналогичным образом с противоположной стороны рта (см. фото 2).
7. Затем интраоральное кольцо следует задвинуть за верхнюю и нижнюю губу, в результате чего коффердам OptraDam Plus займет свою окончательную устойчивую позицию (см. фото 3). Ослабленный рот пациента облегчаетхождение интраорального кольца. Если в отдельных случаях при полном закрытии рта интраоральное кольцо начинает выскальзывать из области нижней губы, чаще всего достаточно просто поместить губе интраоральное кольцо. В любом случае можно воспользоваться соответственно другим размером.
8. Продвиньте коффердам с помощью зубной нити через аппроксимальные контакты в межзубное пространство до десны.



Фото 3. После того, как интраоральное кольцо было расположено за боими губами рта, его необходимо завести за верхнюю и нижнюю губы.

10. Таким образом, надежно установленный коффердам OptraDam Plus улучшает обзор и доступ к рабочему полю. При необходимости слюноотсос устанавливается под интраоральную рамку у гуглрта. С помощью боковых движений нижней челюсти и открывания рта различной степени можно создать дополнительное пространство в области выполнения лечения. При большом расстоянии между зубами и, соответственно, недостаточной фиксации латекс можно дополнительно закрепить с помощью лигатуры из зубной нити.
10. Извлечение коффердама: осторожно разрежьте стенку коффердама между зубами. С помощью бумажной салфетки возьмите наружное кольцо за нижнюю часть и слегка потяните вверх так, чтобы интраоральное кольцо вышло из нижней переходной складки. После этого интраоральное кольцо легко высвобождается из верхней переходной складки, а использованный коффердам гигиенично утилизируется, завернутым в салфетку.

#### Информация о безопасности

- В случае серьезных инцидентов, связанных с продуктом, обращайтесь к нам по адресу: Ivoclar Vivadent AG, Bendererstrasse 2, 9494 Schaan/ Liechtenstein (Лихтенштейн), на сайте [www.ivoclar.com](http://www.ivoclar.com), а также к вашим ответственным и компетентным органам власти.
- Настоящую Инструкцию по применению можно загрузить в разделе материалов для загрузки на сайте Ivoclar Vivadent AG ([www.ivoclar.com](http://www.ivoclar.com)).

#### Информация об утилизации

- Оставшиеся запасы следует утилизировать в соответствии с требованиями применимого национального законодательства.

#### Условия хранения и требования к складу:

- температура хранения: 2–28° C;
- Защищать от прямого попадания солнечных лучей.
- Не использовать продукт по истечении срока годности.
- Срок хранения: См. примечание на упаковке.

#### Дополнительная информация

Хранить в месте, недоступном для детей!

Продукт был разработан для применения в стоматологии и подлежит использованию только в соответствии с инструкцией по применению. Не может быть принята ответственность за ущерб, возникший в результате несоблюдения инструкции или применения в области, для которой материал не предназначен. Пользователь несет ответственность за тестирование продуктов на предмет их пригодности и использования для любых целей, явно не указанных в Инструкции.

## Polski

#### Zastosowanie

#### Wskazanie

Całkowita izolacja pola zabiegowego

#### Zastosowanie

Wyłącznie do użytku w stomatologii

#### Opis

OptraDam® Plus to anatomicznie ukształtowany koferdam do całkowitej izolacji pola zabiegowego. Zapewnia retrakcję warg i policzków podczas leczenia stomatologicznego umożliwiając lekarzowi lepszą widoczność i dostępność do pola zabiegowego. Ponadto koferdam ułatwia odprowadzanie wody z zastosowanego spray'u wodnego. OptraDam Plus cechuje się wysoką elastycznością we wszystkich kierunkach, zapewnia komfort pacjenta i pomaga mu utrzymać otwarte usta. OptraDam Plus jest dostępny w dwóch rozmiarach „Regular” i „Small”.

Nadaje się do stosowania przy wykonywaniu zabiegów profilaktycznych i kosmetycznych, w których wymagana jest całkowita suchość i izolacja pola zabiegowego (np. podczas adhezyjnego cementowania uzupełnień pośrednich, wykonywania uzupełnień bezpośrednich i leczenia kanałowego).

#### Wskazania

Izolacja pojedynczych zębów lub kilku zębów podczas leczenia.

#### Przeciwskazania

Stosowanie OptraDam Plus nie jest wskazane u pacjentów uczulonych na latak.

#### Ograniczenia stosowania

⊗ OptraDam Plus jest produktem przeznaczonym do stosowania u jednego pacjenta. OptraDam Plus jest produktem jednorazowego użytku. Materiał nie może być sterylizowany. Środki czyszczące i dezynfekcyjne mogą mieć szkodliwy wpływ na materiał, z którego OptraDam jest wykonany i prowadzić do niepożądanych reakcji u pacjenta.

#### Skutki uboczne

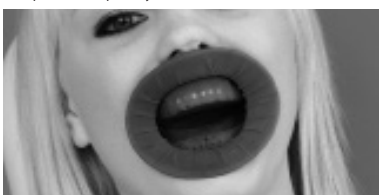
⊗ OptraDam Plus zawiera gumę latakową, która może powodować reakcje alergiczne.

#### Skład

OptraDam Plus jest wykonany z latakusu oraz POM i jest proszkowany skrobikiem kukurydzianym.

#### Sposób postępowania

Podczas zakładania OptraDam Plus, mały pierścień wewnętrzny urządzenia jest umieszczony w obszarze ząchylka działającego policzkowego, podczas gdy pierścień zewnętrzny pozostaje poza jamą ustną. Elastyczny element pomiędzy obydwoma pierścieniami obejmuje w ten sposób usta pacjenta i zapewnia retrakcję z powodu siły odciągającej obydwu pierścienie (patrz ryc. 1).



Ryc. 1: OptraDam Plus po założeniu

1. Wybierz odpowiedni rozmiar OptraDam Plus. Rozmiar (R dla „Regular” albo S dla „Small”) jest oznaczony na opakowaniu oraz na tylnej części lateksowej torebki.

2. Dziurkacz do koferdamu służy do wykonywania odpowiednich otworów w zależności od tego, które zęby mają być odsłonięte. Regularnie sprawdzaj jakość swojego dziurkacza do koferdamu. Tępy dziurkacz powoduje rozdarcie materiału lateksowego, a tym samym niewystarczającą izolację zębów.

3. OptraDam Plus można zakładać zarówno z pozycji godziny 12 uleżącego pacjenta, jak i z pozycji godziny 8 u siedzącego, wyprostowanego pacjenta (lub z pozycji godziny 4, jeśli lekarz jest leworęczny).

4. Aby ułatwić założenie koferdamu, lekarz powinien chwycić pierścień wewnętrzny, trzymając go poprzez pierścień zewnętrzny. Pierścień wewnętrzny należy przytrzymać między kciukiem a palcem środkowym i delikatnie przycisnąć do siebie (patrz ryc. 2). Chwyając pierścień wewnętrzny, należy upewnić się, że nie został on całkowicie wyciągnięty z lateksowej torebki.



Ryc. 2: Przytrzymanie prawidłowo pierścienia wewnętrznego kciukiem i palcem środkowym. Pierścień jest lekko ściśnięty.

5. Lekko ściśnięty pierścień wewnętrzny jest następnie wprowadzany do korytarza policzkowego z jednej strony, tak aby element elastyczny obejmował kącik ust, a pierścień zewnętrzny znajdował się nadal poza ustami (patrz ryc. 2).

6. Gdy tylko OptraDam Plus zostanie bezpiecznie zamocowany z jednej strony, pierścień wewnętrzny jest wkładany w ten sam sposób po drugiej stronie przez jego lekkie wygięcie (patrz Ryc. 2).

7. Następnie pierścień wewnętrzny umieszcza się za dolną i górną wargą, dzięki czemu OptraDam Plus przyjmuje swoją ostateczną, stabilną pozycję (patrz ryc. 3). Pierścień wewnętrzny można włożyć z większą łatwością, jeśli usta pacjenta są rozluźnione. Jeśli w pojedynczych przypadkach pierścień wewnętrzny wykazuje tendencję do wysuwania się z zachyłka dziąsłowo-policzkowego, przy całkowite zamkniętych ustach, ustawienie go głębiej, wewnątrz przedsonka jamy ustnej zwykle wystarcza do rozwiązania problemu. Czasami rozwiązaniem może być również użycie innego rozmiaru koferdamu.

8. Koferdam jest mocowany wokół zębów za pomocą nici dentystycznej poprzez umieszczenie jej w przestrzeniach międzyzębowych.



Ryc. 3: Poustawienie pierścienia wewnętrznego za kącikami ust jest on wypychany za dolną i górną wargę.

9. Bezpiecznie umieszczony OptraDam Plus poprawia widoczność i zapewnia dostępność pola zabiegowego. Ślinociąg jest wprowadzany poniżej zintegrowanej z koferdamem ramki i umieszczony w kąciku ust. Boczne ruchy żuchwy i otwieranie ust w różnym stopniu mogą zapewnić dodatkową przestrzeń i dostęp do obszaru leczenia. Jeśli przestrzenie międzyzębowe są duże, a retencja gumowego koferdamu jest niewystarczająca, można dodatkowo zastosować ligaturę nici dentystycznej, aby utrzymać gumę lateksową na miejscu.

10. Usunięcie gumy koferdamu: Ostrożnie wytnij międzyzębową przegrodę lateksową. Za pomocą ręcznika papierowego chwyć zewnętrzny pierścień w jego dolnej części i unieś go lekko, aby pierścień wewnętrzny został poluzowany od dolnego zachyłka dziąsłowo-policzkowego. Pierścień wewnętrzny można następnie łatwo usunąć z górnego zachyłka dziąsłowo-policzkowego i higienicznie usunąć za pomocą ręcznika papierowego.

#### Informacje dotyczące bezpieczeństwa

- W przypadku poważnych incydentów związanych z produktem, prosimy o kontakt z Ivoclar Vivadent AG, Bendererstrasse 2, 9494 Schaan / Liechtenstein, strona internetowa: [www.ivoclar.com](http://www.ivoclar.com) oraz z odpowiednim właściwym organem.
- Aktualne instrukcje stosowania są dostępne w sekcji pobierania na stronie Ivoclar Vivadent AG ([www.ivoclar.com](http://www.ivoclar.com)).

#### Utylizacja

- Pozostałe zapasy należy zutylizować zgodnie z odpowiednimi krajowymi wymogami prawnymi.

#### Okres ważności i przechowywanie

- Temperatura przechowywania 2–28 °C
- Nie narażać na bezpośrednie działanie promieni słonecznych.
- Nie należy stosować produktu po upływie wskazanego terminu ważności.
- Data ważności Zobacz na opakowaniu

#### Informacje dodatkowe

Trzymać z dala od dzieci!

Materiały są przeznaczone wyłącznie do stosowania w stomatologii. Podczas ich użytkowania należy przestrzegać instrukcji stosowania. Producent nie ponosi odpowiedzialności za szkody powstałe na skutek nieprzestrzegania instrukcji lub stosowania niezgodnie z podanymi w instrukcji wskazaniami. Użytkownik jest odpowiedzialny za testowanie materiałów dla swoich własnych celów i za ich użycie w każdym innym przypadku niewyszczególnionym w instrukcji.

## Slovenščina

### Namenska uporaba

Predvideni namen  
Absolutna izolacija

### Uporaba

Samo za uporabo v zobozdravstvu.

### Opis

OptraDam® Plus je anatomsko oblikovana gumijasta opna za absolutno izolacijo delovnega področja. Med dentalnimi posegi razmakneustnicin lica in zdravnika omogoči boljšo vidljivost in boljši dostop. Poleg tega pripomoček omogoča odstranjevanje vodne nepre. Pripomoček OptraDam Plus s fleksibilnostjo in elastičnostjo v vseh smereh gibanja bolniku zagotavlja udobnejše držanje bolnikova usta odprta. OptraDam Plus je na voljo v običajni in majhni velikosti. Primeren je za uporabo pri terapevtskih dentalnih postopkih, ki zahtevajo popolnoma suho in izolirano delovno področje (npr. za cementiranje restavracij z silikom, neposredne restavratorske postopke in posege v korenske kanale).

### Indikacije

Izolacija enega ali več zob pri dentalnih posegih

### Kontraindikacije

Uporaba pripomočka OptraDam Plus je kontra indicirana za bolnike z alergijo na lateks.

### Omejitve uporabe

⊗ Pripomoček OptraDam Plus je namenjen za uporabo za samo enega bolnika. Izdelek ni namenjen ponovni uporabi. Material ni primeren za sterilizacijo. Čistilna in dezinfekcijska sredstva lahko škodljivo vplivajo na material in pri bolniku povzročijo neželene reakcije.

### Neželeni učinki

⚠ Pripomoček OptraDam Plus vsebuje lateks iz naravnega kavčuka, ki lahko povzroči alergične reakcije.

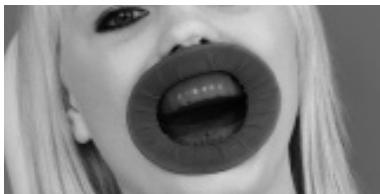
### Sestava

Pripomoček OptraDam Plus je izdelan iz lateksa in polioksimetilena (POM) in je nanj nanesen prah iz koruznega škroba.

### Uporaba

Pri uporabi pripomočka OptraDam Plus se majhen intraoralni obroč pripomočka namesti na območje gingivalno-bukalnega pregiba, zunanji obroč pa ostane zunaj ustne votline.

Elastična komponenta med obema obročema objame ustnici pacienta in ju na podlagi moči obrocev umakne (glejte sliko 1).



Sl. 1: Nameščen pripomoček OptraDam Plus

1. Izberite ustrezno velikost pripomočka OptraDam Plus. Velikost (R za Regular (običajna) ali S za Small (majhna)) je navedena na pakiranju in na zadnji strani vrečke iz lateksa.
2. Za izdelavo ustreznih lukenj glede na zobe, ki jih je treba izpostaviti, se uporabljajo luknjača za gumijasto opno. Redno preverjajte kakovost luknjača za gumijasto opno. Topi luknjači ne predrejo lateksa popolnoma, zaradi česar se material iz lateksa raztrga in zato nezadostno izolira zobe.
3. Pripomoček OptraDam Plus lahko vstavite z obeh položajev – položaja 12 ure, ko bolnik leži, ali s položaja 8 ure, ko sedi (ali s položaja 4 ure, če je zobozdravnik levičar).
4. Da bi olajšali namestitev, naj operater prime intraoralni obroč skozi zunanji obroč. Intraoralni obroč je treba držati med palcem in sredincem ter ga rahlo stisniti skupaj (glejte sliko 2). Ko prijimate intraoralni obroč, zagotovite, da ga ne izvlčete popolnoma iz vrečke iz lateksa.



Sl. 2: Pravilno držanje intraoralnega obroča s palcem in sredincem. Obroč se med postopkom rahlo stisne.

5. Rahlo stisnjen intraoralni obroč nato vstavite v bukalni koridor na eni strani tako, da elastična komponenta objame kotiček ust, zunanji obroč pa se še vedno nahaja zunaj ust (glejte sliko 2).
6. Takoj ko je pripomoček OptraDam Plus varno nameščen na eni strani, se intraoralni obroč vstavi na isti način na drugi strani tako, da se ga rahlo upogne (glej sliko 2).
7. Nato intraoralni obroč namestimo za zgornjo in spodnjo ustnico, takrat pa je pripomoček OptraDam Plus dokončno stabilno nameščen (glejte sliko 3). Intraoralni obroč lahko vstavite še bolj enostavno, če ima bolnik usta sproščena. Če je (v posameznih primerih) videti, da bo intraoralni obroč zdrsel iz gingivalno-bukalnega pregiba, če so usta popolnoma zaprta, običajno zadoštuje, da intraoralni obroč namestite globlje in tako rešite težavo. Včasih pa je treba uporabiti drugo velikost.
8. Opno se okoli zob pritrdi tako, da se septum opne namesti interproksimalno in v suluku z zobno nitko.



Sl. 3: Potem, konamestite intraoralni obroč zakotička ust, gapotisnite za spodnjo in zgornjo ustnico.

- Varno nameščen pripomoček OptraDam Plus izboljša celoten pregled nad delovnim področjem in dostop do njega. Ejektor sline se vstavi pod integrirani okvir in namesti v kotiček ust. Premikanje spodnje čeljusti v stran in odpiranje ust lahko omogoči dodaten prostor in dostop do zdravljenege predela. Če so interproksimalna mesta velika in gumijasta opna ni zadržana dovolj, je mogoče uporabiti ligaturo zobne nitke, ki bo dodatno poskrbela, da vreča iz lateksa ostane na mestu.
- Odstranjanje gumijaste opne: Previdno prežite medzobne septeume iz lateksa. S papirnato brisačo primate zunanji obroč na spodnjem predelu in ga nekoliko dvignite, da se intraoralni obroč sprost iz spodnjega gingivalno-bukalnega pregiba. Intraoralni obroč nato zlahka odstranite z zgornjega gingivalno-bukalnega pregiba ter ga higienično zavrzete s papirnato brisačo.

#### Varnostne informacije

- V primeru hudih incidentov v zvezi z izdelkom se obrnite na podjetje Ivoclar Vivadent AG, Bänderstrasse 2, 9494 Schaan/Lichtenštajn, spletno mesto: [www.ivoclar.com](http://www.ivoclar.com) in lokalne javne zdravstvene ustanove.
- Trenutna navodila za uporabo so na voljo v razdelku prenosov na spletnem mestu podjetja Ivoclar Vivadent AG ([www.ivoclar.com](http://www.ivoclar.com)).

#### Informacije glede odstranjanja

- Preostalo zalogo morate odstraniti skladno z ustreznimi državnimi pravnimi predpisi.

#### Navodila za shranjevanje

- Temperatura shranjevanja 2–28 °C
- Shranjujte zaščiten pred neposredno sončno svetlobo.
- Izdelka ne uporabljajte po poteku roka uporabnosti.
- Rok uporabnosti: Oglejte si opombo na embalaži

#### Dodatne informacije

##### Shranjujte nedosegljivo otrokom!

Materijal je bil razvit izključno za uporabo v zobozdravstvu. Obdelavo je treba izvajati strogo v skladu z navodili za uporabo. Za škodo, ki nastane zaradi neupoštevanja navodil ali določenega področja uporabe, proizvajalec ne prevzema odgovornosti. Za preizkušanje ustreznosti in uporabe materiala za kakršni koli namen, ki ni izrecno naveden v navodilih, je odgovoren uporabnik sam.

## Hrvatski

#### Predviđena uporaba

##### Predviđena namjena

##### Apsolutna izolacija

##### Primjena

Samo za stomatološku primjenu.

##### Opis

OptraDam® Plus je anatomske oblikovan koferdam za apsolutnu izolaciju radnog područja. Osigurava retrakciju usana i obratno zahtijem stomatološkog zahvata i pruža stomatologu povećanu vidljivost i dostupnost. Pored toga, uređaj olakšava odvođenje raspršene vode. OptraDam Plus karakteriziraju visoka fleksibilnost i elastičnost u svim pravcima kretanja, osigurava pacijentu udobnost i pomoć u držanju usta otvorena. OptraDam Plus dostupan je u veličinama Regular i Small.

Prikladna je za primjenu u terapijskim stomatološkim zahvatima koji zahtijevaju potpuno suho i izolirano radno područje (npr. za adhezijsko cementiranje nadomjestaka, izravne restauracijske postupke i zahvate na korijenskom kanalu).

##### Indikacija

Izolacija jednog i više zubi tijekom stomatološkog zahvata.

##### Kontraindikacije

Primjena koferdama OptraDam Plus kontraindicirana je kod pacijenata koji su alergični na lateks.

##### Ograničenja primjene

OptraDam Plus služi samo za jednokratnu uporabu. Proizvod nije predviđen za preradu ili ponovnu uporabu. Materijal nije pogodan za sterilizaciju. Sredstva za čišćenje i dezinfekciju mogu imati štetan učinak na materijal i mogu uzrokovati neželjene reakcije kod pacijenta.

##### Nuspojave

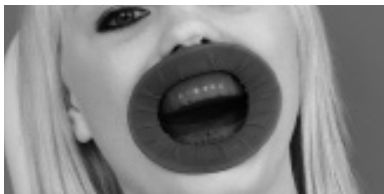
OptraDam Plus sadrži prirodnu lateks gumu koja može uzrokovati alergijske reakcije.

##### Sastav

OptraDam Plus izrađen je od lateksa i POM-a i prekriven je kukuruznim škrobom.

##### Primjena

Kada se koristi OptraDam Plus, mali intraoralni prsten pomagala pozicionira se u gingivobukalni nabor, dok vanjski prsten ostaje izvan usta. Pri tome elastična komponenta između dva prstena obuhvaća pacijentove usne i omogućuje retrakciju uslijed elastičnosti prstenova (vidi Sliku 1).



Sl. 1: OptraDam Plus sigurno postavljen

- Odaberite odgovarajuću veličinu pomagala OptraDam Plus. Veličina (R za Regular i S za Small) prikazana je na pakiranju kao i na pozadini vrećice od lateksa.
- Koferdam klijesta za perforiranje koriste se za izradu odgovarajućih rupa, ovisno o zubima koji trebaju biti izloženi. Redovito provjeravajte kvalitetu koferdam klijesta za perforiranje. Tupa koferdam klijesta za perforiranje nepotpuno perforiraju lateks, što rezultira trganjem lateksa materijala, a time i nedovoljnom izolacijom zubi.
- OptraDam Plus može se umetnuti iz pozicije 12 sati s ležećim pacijentom ili iz pozicije 8 sati s pacijentom u sjeedećem uspravnom položaju (ili iz pozicije 4 sata ako je stomatolog lijevoruk).
- Za lakše postavljanje treba uhvatiti intraoralni prsten prolazeći kroz vanjski prsten. Intraoralni prsten treba držati između palca i srednjeg prsta te ga lagano pritisnuti (vidi Sliku 2). Prilikom zahvaćanja intraoralnog prstena, pobrinite se da nije potpuno izvučen iz vrećice od lateksa.



Sl. 2: Pravilno držanje intraoralnog prstena palcem i srednjim prstom. Pri tome je intraoralni prsten lagano komprimiran.

- Potom se lagano komprimiran intraoralni prsten umeće u bukalni prostor na jednoj strani, tako da elastična komponenta obuhvaća usni kut, a vanjski prsten je još uvijek lociran ekstraoralno (vidi Sliku 2).
- Čim je OptraDam Plus sigurno postavljen na jednoj strani, intraoralni prsten umeće se na isti način na drugoj strani lagano savijajući pomagalo (vidi Sliku 2).
- Potom se intraoralni prsten postavlja iza donje i gornje usne i OptraDam Plus poprima svoju konačnu stabilnu poziciju (vidi Sliku 3). Intraoralni prsten može se lakše umetnuti ako su pacijentova usta opuštena. Ako u pojedinim slučajevima intraoralni prsten pokazuje tendenciju ispadanja iz gingivobukalnog nabora, kod potpuno zatvorenih usta, dublje pozicioniranje intraoralnog prstena unutar vestibuluma obično je dovoljno da se riješi problem. Ponekad primjena druge veličine također može biti rješenje.
- Koferdam se učvršćuje oko zubi interproksimalnim namještanjem septuma koferdama i u sulkusu koristeći zubni konac.



Sl. 3: Nakon pozicioniranja intraoralnog prstena iz usnih kutova, gurase iza donje i gornje usne.

- Sigurno pozicioniran OptraDam Plus poboljšava ukupnu preglednost i pristupačnost radnom polju. Sisaljka za slinu uvodi se ispod integriranog okvira i pozicionira se u usni kut. Lateralni pokreti mandibule i otvaranje usta do različitih stupnjeva mogu pružiti dodatni prostor i pristup tretiranom području. Ako su interproksimalni prostori veliki i retencija koferdama nedovoljna, vezivanje zubnim koncem može se dodatno upotrijebiti da bi se vrećica od lateksa fiksirala.
- Uklanjanje koferdama: Pažljivo zarezite interdentalni septum od lateksa. Spomoću papirnato i ručnika uhvatite vanjski prsten u donjem predjelu i lagano ga podignite tako da se intraoralni prsten olabavi od donjeg gingivobukalnog nabora. Intraoralni prsten potom se može lako odvojiti od gornjeg gingivobukalnog nabora i higijenski odstraniti korištenjem papirnato ručnika.

#### Sigurnosne informacije

- U slučaju ozbiljnih incidenta u vezi s proizvodom, obratite se tvrtki Ivoclar Vivadent AG, Bänderstrasse 2, 9494 Schaan/Lichtenstein, internetska stranica: [www.ivoclar.com](http://www.ivoclar.com) i odgovornom nadležnom tijelu.
- Važeće Upute za uporabu dostupne su u odjeljku za preuzimanja na internetskoj stranici tvrtke Ivoclar Vivadent AG ([www.ivoclar.com](http://www.ivoclar.com)).

#### Informacije o zbrinjavanju

- Ostatak zalih mora biti zbrinuti u skladu s odgovarajućim nacionalnim pravnim propisima.

#### Rok uporabe i skladištenje

- Temperatura skladištenja 2–28 °C
- Držite podalje od izravne sunčeve svjetlosti.
- Nemojte upotrebljavati proizvod nakon isteka navedenog roka trajanja.
- Rok valjanosti: Pogledajte napomenu na pakiranju

#### Dodatne informacije

Čuvajte dalje od dohvata djece!

Materijal je razvijen samo za uporabu u stomatologiji. Obrada se mora provoditi isključivo prema uputama za uporabu. Proizvod ne preuzima odgovornost za štetu koje su rezultat nepridržavanja uputa ili navedenog područja primjene. Korisnik je odgovoran za ispitivanje prikladnosti i uporabivosti proizvoda za predviđene namjene, posebice ako te namjene nisu navedene u uputama za uporabu.

## Použití

Pouze pro použití ve stomatologii.

### Popis

OptraDam® Plus je anatomicky tvarovaný koferdam pro úplnou izolaci pracovního pole. Zajišťuje retrakci rtů a tváří během stomatologického ošetření a nabízí zubním lékařům lepší viditelnost a snazší přístup. Kromě toho tato pomůcka usnadňuje odsávání vodní sprchy. OptraDam Plus se vyznačuje vysokou pružností a elasticitou ve všech směrech pohybu, je pohodlný pro pacienty a pomáhá udržet ústa pacienta otevřená. OptraDam Plus je k dispozici ve velikostech Regular (běžná), Small (malá). Vhodné pro použití při terapeutických stomatologických výkonech, přičemž je nutné naprosto suché a izolované pracovní pole (např. při adhezivním cementování, výplňovém ošetření a ošetření kořenových kanálků).

### Indikace

Izolace jednotlivých zubů nebo několika zubů během stomatologických výkonů.

### Kontraindikace

Použití OptraDam Plus je kontraindikováno u pacientů s alergií na latex.

### Popis použití

OptraDam Plus je určen pro použití pouze pro jednoho pacienta. OptraDam Plus je určen pouze pro jednorázové použití. Materiál není vhodný pro sterilizaci. Čisticí a dezinfekční prostředky mohou mít negativní vliv na materiál a vést k nežádoucím účinkům u pacienta.

### Nežádoucí účinky

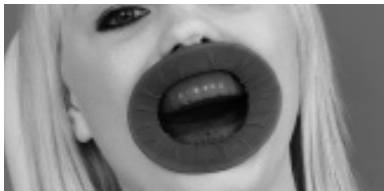
OptraDam Plus obsahuje přírodní kaučukový latex, který může způsobit alergické reakce.

### Složení

OptraDam Plus je vyroben z latexu a opatřen pudrem z kukuřičného škrobu.

### Použití

Při použití OptraDam Plus se malý intraorální kroužek na pomůcce umístí do oblasti gingivobukálního (dásňového) žlábků, přičemž vnější kroužek zůstane mimo ústa. Elastická složka mezi dvěma kroužky tak zahrnuje rty pacienta a zabezpečuje retrakci díky vratné síle kroužků (viz obrázek 1).



Obr. 1: Nasazený OptraDam Plus

1. Zvolte vhodnou velikost pomůcky OptraDam Plus. Příslušná velikost (R pro běžnou nebo S pro malou) je vtištěna na obalu a zezadu OptraDamu.
2. K vytvoření vhodných otvorů pro obnažení určitých zubů se používají kleště na koferdam. Pravidelně kontrolujte kvalitu vašich kleští na koferdam. Tupé kleště perforují latex pouze částečně, což vede k roztržení latexového materiálu a tedy k nedostatečné izolaci pracovního pole.
3. OptraDam Plus se může vkládat jak z polohy 12 hodin s pacientem vleže, nebo z polohy 8 hodin s pacientem v sedě (nebo z polohy 4 hodiny, pokud je lékař levák).
4. Pro usnadnění umístění uchopte silnější intraorální kroužek skrz tenčí extraorální kroužek. Vnitřní kroužek by se měl držet mezi palcem a prostředníkem a okraje je třeba k sobě mírně přitisknout (viz obr. 2). Při uchopení intraorálního kroužku se ujistěte, že není z latexové blány zcela vytažen.



Obr. 2: Správné držení vnitřního kroužku palcem a prostředníkem. Přitom se mírně stlačí intraorální kroužek.

5. Lehce stlačený intraorální kroužek se potom vkládá na jedné straně do bukalního koridoru tak, že pružný prvek zakrývá koutek úst a vnější kroužek je umístěn stále extraorálně (viz obr. 2).
6. Jakmile je OptraDam Plus zajištěn na jedné straně, druhá strana se obdobným způsobem umístí tak, že se trochu ohne (viz obr. 2).
7. Následně je intraorální kroužek umístěn za dolní a horní rty a tím je pomůcka OptraDam Plus ve své konečné a stabilní poloze (viz obr. 3). Intraorální kroužek se vkládá mnohem snáze, jsou-li ústa pacienta uvolněná. Jestliže má v některých případech intraorální kroužek při úplném zavření úst tendenci vyklouznout z dásňového žlábků, postačí ve většině případů hlubší vložení do vchodu úst. Někdy může být také řešením použití jiné velikosti.
8. Koferdam se kolem zubů zajistí zastrčením do mezizubních prostor a v oblasti sulku pomocí zubní nitě.



Obr. 3: Poumístění vnitřního kroužku z koutky úst pomocí kvařtlačka dolní a horní ret.

10. Dobře umístěný OptraDam Plus zlepšuje celkový výhled a přístupnost pracovního pole. Savka se vkládá pod pomůcku a umístí se do koutku úst. Pohyb dolní čelisti do stran a různá míra otevření úst mohou zajistit další prostor a zpřístupnit oblast ošetření. Jsou-li mezizubní prostory velké a nelze v níš koferdam uchytit, je možné jej přivázat zubní nití nebo zajistit pomocí klínků Wedjets® nebo spony na koferdam a podržet OptraDam na svém místě.

10. Výmění koferdamu: Před výmětím koferdamu opatrně přestříhnete interdentalní latexovou přepážku. Pomocí papírové utěrky uchopíte vnější kroužek z dolní oblasti a mírně jej zvednete tak, aby se uvolnil intraorální kroužek z dolního dásňového žlábků. Intraorální kroužek pak jde snadno vyjmout i z horního dásňového žlábků a lze jej hygienicky zlikvidovat spolu s papírovou utěrkou.

### Bezpečnostní informace

- V případě vážných nehod souvisejících s produktem kontaktujte společnost Ivoclar Vivadent AG, Bendererstrasse 2, 9494 Schaan/Lichtenštejnsko, webových stránky: [www.ivoclar.com](http://www.ivoclar.com), a své místní veřejné zdravotnické úřady.
- Aktuální návod k použití je k dispozici v části s dokumenty ke stažení na webových stránkách společnosti Ivoclar Vivadent AG ([www.ivoclar.com](http://www.ivoclar.com)).

### Informace k likvidaci produktu

Zbytky materiálu se musí likvidovat v souladu s příslušnými národními zákonnými požadavky.

### Skladování

- Teplota skladování 2–28 °C
- Uchovávejte mimo přímého slunečního světla.
- Produkt nepoužívejte po uvedeném datu expirace.
- Datum expirace: Viz poznámka na obalu

### Další informace

Skladujte mimo dosahu dětí!

Materiál je razven samo za uporabu u stomatologiji. Obrada se mora provoditi isključivo prema uputama za uporabu. Proizvođač ne preuzima odgovornost za štetete koje su rezultat nepridržavanja uputa ili navedenog podriučja primjene. Korisnik je odgovoran za ispitivanje prikladnosti i uporabivosti proizvoda za predviđene namjene, posebice ako te namjene nisu navedene u uputama za uporabu.

## Slovensky

### Zamýšľané použitie

Určený účel  
Absolútna izolácia

### Použitie

Len na použitie v dentálnej oblasti.

### Popis

OptraDam® Plus je anatomicky tvarovaný koferdam na absolútnu izoláciu pracovného poľa. Zabezpečuje retrakciu pier a líc počas dentálnych zákrokov a poskytuje lekárovi lepší prehľad a prístup. Pomôcka okrem toho zlepšuje odvod prúdu vody. Pomôcka, ktorá sa vyznačuje trojrozmernou pružnosťou a elasticitou pri pohyboch vo všetkých smeroch, zabezpečuje pohodlie pacienta a pomáha udržať ústa pacienta otvorená. Pomôcka OptraDam Plus sa dodáva v bežnej a malej veľkosti.

Je vhodná na použitie pri diagnostických, preventívnych a terapeutických stomatologických zákrokoch, ktoré si vyžadujú absolútne suché a izolované pracovné pole (napr. na adhézne cementovanie náhrad, priame výplne a ošetrovanie koreňového kanálka).

### Indikácia

Izolácia jedného a viacerých zubov počas dentálnych zákrokov

### Kontraindikácie

Použitie pomôcky OptraDam Plus je kontraindikované u pacientov s alergiou na latex.

### Obmedzenie použitia

OptraDam Plus je určená len pre jedného pacienta. Výrobok nie je určený na opätovné spracovanie ani na opätovné použitie. Materiál nie je vhodný na sterilizáciu. Čistiace a dezinfekčné prostriedky môžu mať na materiál škodlivý účinok a viesť k nežiaducim reakciám u pacienta.

### Veľfajšie účinky

OptraDam Plus obsahuje prírodnú gumu (latex), ktorá môže vyvolať alergické reakcie.

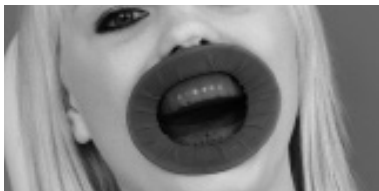
### Zloženie

Pomôcka OptraDam Plus je vyrobená z latexu a POM a poprásená kukuričným škrobom.

### Aplikácia

Pri použití pomôcky OptraDam Plus sa menší intraorálny kroužok pomôcky umiestňuje do gingiválno-bukálnej riasy, zatiaľ čo vonkajší kroužok zostáva mimo úst.

Elastický komponent medzi dvoma kroužkami teda obopína pery pacienta a zabezpečuje retrakciu vďaka spätnej sile kroužkov (pozri obr. 1).



Obr. 1: Správne umiestnená pomôcka OptraDam Plus

1. Vyberte si vhodnú pomôcku OptraDam Plus vhodnej veľkosti. Veľkosť (R znamená Regular, S znamená Small) je uvedená na obale, ako aj na zadnej strane latexového vrečka.
2. Dierovač na koferdam sa používa na vyhotovenie vhodných otvorov podľa zubov, ktoré majú byť obnažené. Pravidelne kontrolujte kvalitu dierovača na koferdam. Tupé dierovače perforujú latex iba neúplne, čo spôsobí pretrhnutie latexového materiálu a nedostatočnú izoláciu zubov.

- Pomůcka OptraDam Plus může zavazůk 12:00 hodine pri ležiacom pacientovi, alebo z polohy zodpovedajúcej ručičkám na hodinčkách o 8:00 hodine pri vzpriamene sediacom pacientovi (alebo polohy zodpovedajúcej ručičkám na hodinčkách o 4:00 hodine, ak je lekár ľavák).
4. Zavedenie si ulahčíte, ak sestra uchopí intraorálny krúžok cez vonkajší krúžok. Intraorálny krúžok treba držať medzi palcom a prostredníkom a slabo stláčať dokopy (pozri obr. 2). Pri uchopení intraorálneho krúžka kontrolujte, že nie je úplne vytiahnutý z latexového vrečka.



Obr. 2: Správne zdržanie intraorálneho krúžka palcom a prostredníkom. Počas zákrku sa krúžok slabo stláča.

5. Slabo stlačený intraorálny krúžok sa potom zavedie do bukálneho koridoru na jednej strane tak, že elastický komponent ochraničuje okraj ústa a vonkajší krúžok sa ešte stále nachádza extraorálne (pozri obr. 2).
6. Hneď, ako sa pomůcka OptraDam Plus bezpečne zaistí na jednej strane, intraorálny krúžok sa zavedie rovnakým spôsobom na druhej strane, pričom sa trochu zahne (pozri obr. 2).
7. Intraorálny krúžok sa potom vloží za dolnú a hornú peru, a pomůcka OptraDam Plus sa tak dostáva do svojej konečnej stabilnej polohy (pozri obr. 3). Intraorálny krúžok sa zavádza jednoducho, ak sú ústa pacienta uvoľnené. Ak má, v jednotlivých prípadoch, intraorálny krúžok po úplnom zatvorení úst tendenciu zošmyknúť sa z gingiválno-bukálnej riasy, umiestnenie intraorálneho krúžku hlbšie, do vnútra prednej časti ústnej dutiny obvykle postačí na vyriešenie problému. Niekedy môže byť riešením použitie inej veľkosti.
8. Nasadením priehradky koferdamu intraproximálne a do sulku pomocou dentálnej nite sa koferdam zaistí okolo zubov.



Obr. 3: Poumiestnenie krúžka za dolnú a hornú peru.

9. Bezpečne zavedená pomůcka OptraDam Plus zlepšuje celkovú prehľadnosť a dostupnosť pracovného poľa. Odsávač slín sa zavedie pod integrovaný rám a umiestni sa do kúta úst. Viac miesta a prístup na miesto zákrku možno dosiahnuť bočnými pohybmi dolnej čeluste a rôznym uhlom otvorenia úst. Ak sú interproximálne priestory veľké a koferdam nie je dostatočne pridržiavaný, na udržanie zaisteného latexového vrečka sa môže použiť ďalšie oviniutie dentálnou nitou.
10. Vyberanie koferdamu: Opatrne odrežte medzizubové latexové priehradky. Pomocou papierovej osušky uchopte vonkajší krúžok za spodnú časť a zľahka ho dvíhajte nahor, aby sa intraorálny krúžok uvoľnil zo spodnej gingiválno-bukálnej riasy. Intraorálny krúžok sa potom ľahko vyberie z hornej gingiválno-bukálnej riasy a hygienicky sa zlikviduje s papierovou utierkou.

#### Informácie o bezpečnosti

- Pri závažných incidentoch súvisiacich s týmto výrobkom sa obráťte na spoločnosť Ivoclar Vivadent AG, Bendererstrasse 2, 9494 Schaan/Lichtenštajnsko, webové sídlo: [www.ivoclar.com](http://www.ivoclar.com), a miestne úrady verejného zdravotníctva.
- Aktuálne návody na použitie sú k dispozícii v sekcii súborov na prevzatie na webovom sídle spoločnosti Ivoclar Vivadent AG: ([www.ivoclar.com](http://www.ivoclar.com)).

#### Informácie o likvidácii

- Zvyšné zásoby sa musia likvidovať podľa požiadaviek platných zákonov príslušnej krajiny.

#### Čas použiteľnosti a skladovateľnosť

- Skladovacia teplota 2 – 28 °C
- Chráňte pred priamym slnečným žiarením.
- Výrobok nepoužívajte po uvedenom dátume expirácie.
- Dátum expirácie: Pozri poznámku na balení.

#### Ďalšie informácie

##### Uchovávaťe mimo dosahu detí!

Materiál bol vyvinutý výhradne na použitie v zubnom lekárstve. Spracovanie musí prebiehať striktne podľa návodu na použitie. Výrobca nepreberá žiadnu zodpovednosť za škody, ktoré vzniknú v dôsledku iného použitia alebo neodborného spracovania. Za odsúhlasenie vhodnosti výrobkov a za každé také použitie, ktoré nie je výslovne uvedené v návodoch, zodpovedá používateľ.

## Magyar

#### Rendereltetés szerű használata

Javallott felhasználás  
Teljes izolálás

#### Felhasználás

Csak fogászati célú felhasználásra.

#### Leírás

Az OptraDam® Plus egy anatómiailag formált kofferdam, amely teljes mértékben izolálja a munkaterületet. A fogászati kezelés alatt eltartja az ajkakat és az orrcát, az orvos számára jobb látási viszonyokat és nagyobb munkafelületet biztosít. Az eszköz megkönnyíti továbbá a vizsgárat

evakuálását is. A minden irányban nagyfokú hajlékonysággal és rugalmassággal rendelkező OptraDam Plus kényelmet biztosít a páciens számára, és segíti a páciens száját nyitva tartani. Az OptraDam Plus normál és kis méretben is elérhető.

A termék alkalmazás teljes mértékben száraz és izolált munkaterület igénytől terápiai célú fogászati beavatkozások végzésére (pl. fogpótlások adhezív cementálására, direkt reszoratív eljárásokra és gyökércsatorna-kezelésre).

#### Felhasználási terület

Egyetlen és több fog izolálása fogászati kezelés során

#### Ellenjavallatok

A páciens latexallergiája esetén az OptraDam Plus termék használata ellenjavallt.

#### A felhasználást érintő korlátozások

- ⊗ Az OptraDam Plus termékét csak egyszer, egyetlen páciensnél lehet felhasználni. A terméket nem szabad ismételtelen felhasználni vagy bármilyen más módon újra feldolgozni. Az anyag sterilizálására nem alkalmas. A tisztító- és fertőtlenítőszeres káros hatással lehetnek az anyagra, és nemkívánatos reakciókat válthatnak ki a páciensben.

#### Mellékhatások

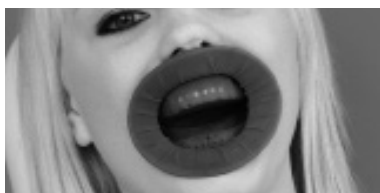
- ⊗ Az OptraDam Plus természetes latexgumit tartalmaz, amely néhány emberről allergiás reakciót válthat ki.

#### Összetétel

Az OptraDam Plus latexből és polioximetilénből (POM) készült, a porításhoz kukoricakeményítő hozzáadásával.

#### Alkalmazás

Az OptraDam Plus használata során az eszköz kis intraorális gyűrűjét a gingivobuccalis áthajlás területére kell helyezni, míg a külső gyűrűt a szájon kívül marad. A két gyűrű közötti rugalmas elem átfogja a beteg ajkait és a gyűrűt megtartó erejének köszönhetően retrakciót biztosít (1. ábra).



1. ábra: OptraDam® Plus behelyezve

- Válassza ki a megfelelő méretű OptraDam Plus terméket. A méret (R normális, S kicsi vagy J junior) jelezve van a csomagoláson és a latextasak hátoldalán is.
- A kofferdámlyukasztó segítségével készítheti el a szükséges lyukakat, a kezelésre szoruló fogaktól függően. Rendszeresen ellenőrizze a minőségét. A tompa lyukasztó nem képes teljesen átlukasztani a latexet, így a latex elszakadhat, és ez végső soron a fogak elégtelen izolálásához vezet.
- Az OptraDam Plus terméket fekvő páciens esetén a 12 óra irányból vagy egyenesen ülő páciens esetén 8 óra irányból lehet behelyezni (szájon 4 óra irányból, ha az orvos balkezese).
- A behelyezés megkönnyítése érdekében az orvos fogja meg az intraorális gyűrűt a külső gyűrűre keresztül. A belső gyűrűt a hüvelyk- és a középső ujj közé kell fogni, és egy kissé össze kell nyomni (lásd a 2. ábrát). Amikor megfogja a szájon belüli gyűrűt, ellenőrizze, hogy biztosan nem csúszott-e ki teljesen a latextasakból.



2. ábra: Az intraorális gyűrű megfelelő tartása a hüvelyk- és középső ujjal. A folyamat során enyhén nyomja össze a gyűrűt.

- Ezután a kissé összenyomott intraorális gyűrűt az egyik oldalon helyezze a buccalis folyosóra úgy, hogy a rugalmas komponens lefedje a száj sarkát, míg a külső gyűrűt még mindig szájon kívül helyezkedik el (lásd a 2. ábrát).
- Amint az OptraDam Plus stabilan rögzül az egyik oldalon, az intraorális gyűrűt a másik oldalt egy kissé elhajlítva ugyanúgy kell rögzíteni (lásd a 2. ábrát).
- Következésképpen az intraorális gyűrűt az alsó és felső ajkak mögé van helyezni, és így az OptraDam Plus eléri a végső, stabil állapotát (lásd a 3. ábrát). Az intraorális gyűrű behelyezése könnyebb, ha a páciens szája el van lazulva. Ha egyes esetekben az intraorális gyűrű hajlamos kicsúszni a gingivobuccalis áthajlásból teljesen zárt száj esetén, a probléma megoldásához helyezze az intraorális gyűrűt a szokásosnál mélyebbre a szájátornáca. Néha egy eltérő méretű szájterpez használata is megoldás lehet.
- A kofferdámot a septumának fogak köré erősítésével, valamint a sulcusban fogszelyem használatával kell rögzíteni.



3. ábra: Műtán az intraorális gyűrűt elhelyezték a kétszárak mögött, nyomja a felső és az alsó ajak közé.



OptraDam® Plus е анатомски обликувана гумена прекривка (кофердам) за абсолютна изолација на работното поле. Обезбедува ретракција на усните и образите за време на стоматолошкиот третман и ги зголемува видливоста и пристапноста. Покрај тоа, уредот го олеснува отстранувањето на водата. OptraDam Plus, со својата висока флексибилност и еластичност во сите правци на движење, му гарантира удобност на пациентот и му помага да ја држи устата отворена. OptraDam Plus е достапен во големини „regular“ (обична) и „small“ (мала).

Погоден е за употреба во терапевтски стоматолошки процедури за кои е потребно апсолутно суво и изолирано работно поле (на пр., аткезивно циментирање на реставрации, директни реставративни процедури и третмани на коренскиот канал).

#### Индикација

Изолација на еден или повеќе заби за време на стоматолошки третман

#### Контраиндикации

Употребата на OptraDam Plus е контраиндицирана кај пациенти со алергија на латекс.

#### Ограничувања на употребата

⊗ OptraGate е само за употреба за еден пациент. Производот не е наменет за повторна обработка или употреба. Материјалот не е погоден за стерилизација. Средствата за чистење и дезинфекција може да делуваат негативно врз материјалот и да предизвикаат несакани реакции кај пациентот.

#### Несакани ефекти

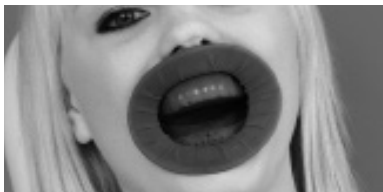
(LATEX) OptraDam Plus содржи природна гумена латекс која може да предизвика алергиски реакции.

#### Состав

OptraDam Plus е изработен од латекс и POM и е обложен со прашок од пченкарен скроб.

#### Нанесување

При употреба на OptraDam Plus, помалиот интраорален прстен на уредот е позициониран во гингиво-букалниот набор, додека надворешниот прстен останува надвор од устата. Со тоа еластичната компонента помеѓу двата прстена ги опфаќа усните на пациентот и ги ретрахира благодарение на затегнувачката сила на прстените (види слика 1).



Сл. 1: OptraDam Plus позициониран

- Изберете ја соодветната големина на OptraDam Plus. Големината (R за „regular“ (обична) или S за „small“ (мала)) е наведена на пакувањето и задната страна на торбичката од латекс.
- Дупчалката за кофердам се користи за да се направат соодветни дупки, во зависност од забите кои треба да се изложени. Редовно проверувајте го квалитетот на вашата дупчалка. Тапите дупчалки не го перфорираат латексот целосно, што резултира со кинење на латекс материјалот и недоволна изолација на забите.
- OptraDam Plus може да се вметне од позицијата „12 часот“ кога пациентот е легнат, или од позицијата „8 часот“ кога пациентот е седнат (или позицијата „4 часот“ доколку докторот е левак).
- За полесно поставување, лицето што ракува со уредот треба да го фати интраоралниот прстен преку надворешниот прстен. Интраоралниот прстен треба да се држи помеѓу палецот и средниот прст слабо притиснати (види слика 2). Кога го фатите интраоралниот прстен внимавајте да не е целосно изваден од торбичката од латекс.



Сл. 2: Правилно држење на интраоралниот прстен со палецот и средниот прст. Притоа прстенот е слабо притиснат.

- Потоа слабо притиснатиот интраорален прстен се внесува во букалниот коридор на едната страна, така што еластичната компонента ќе го опфати аголот на устата, а надворешниот прстен и понатаму останува лоциран екстраорално (види слика 2).
- Веднаш откако OptraDam Plus безбедно ќе се постави на едната страна, интраоралниот прстен на истиот начин се внесува другата страна со слабо свиткување (види слика 2).
- Потоа, интраоралниот прстен се поставува зад долната и горната усна и со тоа OptraDam Plus ја зазема својата крајна стабилна позиција (види слика 3). Интраоралниот прстен може полесно да се вметне доколку устата на пациентот е опуштена. Доколку, во поединечни случаи, интраоралниот прстен се лига и излегува од гингиво-букалниот набор кога устата е целосно затворена, обично проблемот се решава ако интраоралниот прстен се постави подлабоко во вестибулумот. Понекогаш решение може да биде употребата на друга големина.
- Кoferdamот безбедно се поставува околу забите со вметнување на септумот на кофердамот апроксимално и во сулукуст со помош на забен конец.



Сл. 3: Откако интраоралниот прстен е поставен зад аглите на устата, се турнува зад долната и горната усна.

- Безбедно позиционираното OptraDam Plus ја подобрува општата прегледност и пристапноста до работното поле. Силката за сплунка се внесува под интегрираната рамка и се позиционира во аголот на устата. Латералниот движење на долната вилица и отворањето на устата под разни агли може да обезбедат дополнителен простор и пристап до пределот што се третира. Доколку апроксималните простори се големи и нема доволно ретенција на кофердамот, може да се користи и лигуатура на забен конец за да се одржи торбичката од латекс на место.
- Отстранување на кофердамот: Внимателно исечете ги интраоралните мембрани од латекс. Со помош на хартиено марамче, фатете го надворешниот прстен во долниот дел и малку подигнете го така што интраоралниот прстен да се олабави од долниот гингиво-букален набор. Интраоралниот прстен потоа може лесно да се отстрани од горниот гингиво-букален набор и хигиенски да се фрли во отпад со помош на хартиеното марамче.

#### Информации за безбедност

- Во случај на сериозни инциденти поврзани со производот, контактирајте со Ivoclar Vivadent AG, Bendererstrasse 2, 9494 Schaan/Liechtenstein, веб-локација: [www.ivoclar.com](http://www.ivoclar.com), и одговориот надлежен орган.
- Тековното Упатство за употреба е достапно во делот за преземање на веб-страницата на Ivoclar Vivadent AG ([www.ivoclar.com](http://www.ivoclar.com)).

#### Информации за фрлањето во отпад

- Преостанатите залихи мора да се фрлат според соодветните национални законски барања.

#### Рок на употреба и чување

- Температурата на чување е 2–28 °C
- Да се чува подалеку од директна сончева светлина.
- Не користете го производот по наведениот рок на употреба.
- Рок на траење: Види напомена на пакување

#### Дополнителни информации

Да се чува подалеку од дофат на деца!

Материјалот е развиен исклучиво за употреба во стоматологијата. Обработката треба да се врши Производителот е развиен само за употреба во стоматологијата. Обработката треба да се извршува само според упатството за употреба. Нема да се прифаќа одговорност за штета настаната од непочитување на Упатството или на пропишаната сфера на користење. Корисникот е должен да го тестира производот во однос на неговата соодветност и можноста за употреба за цели што не се наведени во упатството.

## Български

#### Предвидена употреба

Предназначеност

Абсолютна изолација

Употреба

Само за стоматологична употреба.

#### Описание

OptraDam® Plus представља анатомично оформен кофердам за абсолютна изолација на работното поле. Той осигурува ретракција на усните и бузите по време на стоматолошко лечение и подобрува видливоста и достапноста за стоматолога. Во дополнително издвојување улеснува отворањето на водната струја. OptraDam Plus се карактеризира со голема гъвкавост и еластичност във всички посоки на движење, осигурува удобство на пациента и спомага за поддржането на устата на пациента отворена. OptraDam Plus се предлага со нормален и малък размер.

Той е подходящ за употреба при терапевтични стоматологични процедури, изискващи абсолютна сухо и изолирано работно поле (например адезивно циментирање на протези, директни обтурации и лечение на кореновите канали).

#### Показанија

Изолација на еден или повеќе зъби по време на стоматологично лечение

#### Противопоказания

Употребата на OptraDam Plus е противопоказана при пациенти со алергија към латекс.

#### Ограничения за употреба

⊗ OptraDam Plus е само за еднократна употреба при един пациент. Продуктът не е предназначен за повторна обработка или повторна употреба. Материјалот не е подходящ за стерилизација. Използването на препарати за почистване и дезинфекцирање може да има неблагоприятни ефекти върху материала и да доведе до нежелани реакции при пациентите.

#### Странични ефекти

(LATEX) OptraDam Plus съдържа естествен каучуков латекс, който може да предизвика алергични реакции.

#### Състав

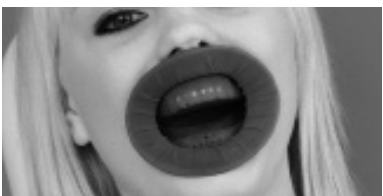
OptraDam Plus е изработен от латекс и POM (полиоксиметилен) и е покрит с прахообразно царевично нишесте.

#### Приложение

OptraDam Plus се използва, като малкият интраорален пръстен на апарата се поставя в областта на гингиво-букалната гънка, докато външният пръстен остава извън устата.

По този начин еластичният компонент между двата пръстена обхваща

пациента и осигурява ретракция поради възвратната сила на пръстените (вижте фигура 1).



Фиг. 1: Поставен OptraDam Plus

1. Изберете OptraDam Plus с подходящ размер. Размерът (R – нормален или S – малък) е отбелязан на опаковката и отзад на латексната обвивка.
2. Перфораторът за кофердама се използва за пробиването на съответните отвори в зависимост от зъбите, които остават открити. Проверявайте редовно състоянието на перфоратора за кофердама. Зъбните перфоратори не пробиват изцяло латекса, което води до разкъсване на латексния материал и съответно до недостатъчна изолация на зъбите.
3. OptraDam Plus може да се поставя както от 12 часа по циферблата на часовника при легнал пациент, така и от 8 часа по циферблата на часовника при седнал пациент (или 4 часа по циферблата на часовника, ако стоматологът работи с лявата ръка).
4. Поставянето се улеснява, ако операторът бръкне през външния пръстен и хване интраоралния пръстен. Интраоралният пръстен трябва да се хване с палеца и средния пръст и леко да се стисне (вижте фигура 2). Когато хващате интраоралния пръстен, внимавайте да не го измъкнете изцяло от латексната обвивка.



Фиг. 2: Правилно хващане на интраоралния пръстен с палеца и средния пръст. Пръстенът се стиска леко.

5. Леко стиснатият интраорален пръстен след това се поставя в букалния коридор от една страна, така че еластичният компонент да обхване ъгъла на устата, а външният пръстен да остане екстраорално (вижте фигура 2).
6. Веднага щом OptraDam Plus се закрепил добре от едната страна, интраоралният пръстен се поставя по същия начин от другата страна, като леко се огъне (вижте фигура 2).
7. След това интраоралният пръстен се поставя зад долната и горната устна и OptraDam Plus заема своето окончателно стабилно положение (вижте фигура 3). Интраоралният пръстен се поставя по-лесно, ако устата на пациента е отпусната. Ако в отделни случаи интраоралният пръстен се измъкне от гингиво-букалната гънка при пълно затваряне на устата, поставяне на интраоралния пръстен по-навястревъв вестибула обикновено решава проблема. Понякога проблемът може да се реши и с използване на друг размер.
8. Кофердамът се закрепва около зъбите чрез наместване на септума на кофердама интерпроксимално и в сулката с дентален конец.



Фиг. 3: След като интраоралният пръстен се разположи зад ъглите на устата, той се вкарва зад долната и горната устна.

9. Стабилно разположеният OptraDam Plus подобрява цялостната видимост и достъпност на работното поле. Слюносмукателът се вмъква под вграденията рамка и се поставя в ъгъла на устата. Латерални движения на мандибулата и отваряне на устата с различна степен могат да осигурят допълнително пространство и достъп до лекуваната област. Ако интерпроксималните пространства са големи и кофердамът не се задържа достатъчно добре, допълнително привързване с дентален конец може да се използва за задържане на латексната обвивка на място.
10. Отстраняването на кофердама: внимателно отрежете и интерденталните латексни септуми. С хартиена салфетка хванете външния пръстен в долната част и леко го вдигнете, така че интраоралният пръстен да се освободи от долната гингиво-букална гънка. След това интраоралният пръстен може лесно да се извади от горната гингиво-букална гънка и да се изхвърли хигиенично с хартиената салфетка.

#### Информация за безопасност

- В случай на сериозен инцидент във връзка с продукта, моля, свържете се с Ivoclar Vivadent AG, Bendererstrasse 2, 9494 Schaan/Liechtenstein, уебсайт: [www.ivoclar.com](http://www.ivoclar.com) и отворните компетентни институции.
- Актуалните Инструкции за употреба са налични в раздел „Изтегляне на информацията“ на уебсайта на Ivoclar Vivadent AG ([www.ivoclar.com](http://www.ivoclar.com)).

#### Информация относно обезвреждането на отпадъци

- Остатъчната складова наличност трябва да се обезвреди съгласно

съответните национални законови изисквания.

#### Срок на годност и съхранение

- Температура на съхранение 2–28 °C
- Пазете от пряка слънчева светлина.
- Не използвайте продукта след указания срок на годност.
- Срок на годност: отбелязан на опаковката

#### Допълнителна информация

Съхранявайте на място, недостъпно за деца!

Материалът е разработен само за стоматологична употреба. Обработването трябва да се извършва точно според инструкциите за употреба. Не се поема отговорност за щети, произтичащи от неспазване на инструкциите или предвидена област на употреба. Потребителните съответности за проверка на приложимостта на продуктите при употреба за щети, които не са изрично описани в инструкциите.

## Shqip

### Përdorimi i synuar

Qëllimi i përdorimit  
Izolim absolut

### Përdorimi

Vetëm për përdorim stomatologjik.

### Përshkrimi

"OptraDam® Plus" është një koferdam me formë anatomike për izolimin absolut të fushës së punës. Siguron tërheqje të buzëve dhe të faqeve gjatë trajtimit dentar dhe i ofron dentistit pamje dhe manovrim më të mirë. Për më tej, pajisja lehtëson nxjerrjen e ujit të spërkatur. "OptraDam Plus" vjen me përkulje dhe elasticitet të lartë në të gjitha drejtimet e lëvizjes, duke i dhënë pacientit komoditet dhe duke ndihmuar në mbajtjen hapur të gojës së pacientit. "OptraDam Plus" ofrohet në përmasa normale dhe të vogla. Është e përshtatshme për përdorim në procese terapeutike dentare për të cilat kërkohet fushë pune absolute dhe të izoluar (p.sh. për cementimin ngjitesh të restaurimeve, procedurat e drejtëpërdrejta restauruese dhe trajtime të kanaleve të rrënjëve).

### Indikacionet

Izolim i një apo disa dhëmbëve gjatë trajtimit dentar

### Kundërlindkacionet

Përdorimi i "OptraDam Plus" kundërlindkohet për pacientët me alergji ndaj lateksit.

### Kufizimet e përdorimit

⊗ "OptraDam Plus" është vetëm për përdorim nga një pacient. Produkti nuk synohet për ripërpunim apo ripërdorim. Materiali nuk është i përshtatshëm për sterilizim. Agjentët pastures dhe dezinfektues mund të kenë efekt negativ mbi materialin dhe të shkaktojnë reaksione të padëshirueshme të pacientit.

### Efektet anësore

ⓧ "OptraDam Plus" përmban lateks gomena natyrale që mund të shkaktojë reaksione alergjike.

### Përbërja

"OptraDam Plus" përbëhet prej lateksi dhe POM, dhe i pluhurosur me niseshte misri.

### Vendosja

Kur përdoret "OptraDam Plus", unaza e vogël brendagjore e pajisjes vendoset në zonën e palës gëngivo-bukale, ndërsa unaza e jashtme mbetet jashtë gojës.

Kësisoj, komponenti elastik midis dy unazave i mbështjell buzët e pacientit dhe ofron tërheqje për shkak të forcës elastike të unazave (shihni Figurën 1).

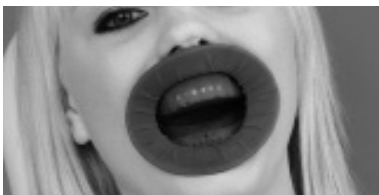


Fig. 1: "OptraDam Plus" e vendosur

1. Zgjidhni madhësinë e duhur të "OptraDam Plus". Madhësia (R për normale, S për të vogël) përcaktohet në paketim si dhe mbrapa qeshkës së lateksit.
2. Shpuesja e koferdamit përdoret për shpimin e vrimave të duhura, në varësi të dhëmbëve që duhen ekspozuar. Kontrolloni rregullisht cilësinë e shpueses së koferdamit. Shpueset e topitura nuk e shpojnë deri në fund lateksin duke sjellë kështu grisen e materialit të lateksit dhe për rrjedhojë izolim të pamjaftueshëm të dhëmbëve.
3. "OptraDam Plus" mund të futet ose nga pozicioni i orës 12 me pacientin të shtrirë, ose nga pozicioni i orës 8 me pacientin të ulur drejt (ose, i orës 4, në qoftë se mjeku është mëngjarash).
4. Për ta bërë më të lehtë vendosjen, operatori duhet ta kapë unazën brendagjore përmes unazës së jashtme. Unaza brendagjore duhet të mbahet midis gishtit të madh dhe gishtit të mesit, dhe të shtypen lehtë së bashku (shihni Figurën 2). Kur kapni unazën brendagjore, sigurohuni të mos nxirret tërësisht nga qeska e lateksit.



Fig. 2: Mbjajtja e duhur e unazës brendagjore me gishtin e madh dhe gishtin e mesit. Unaza ngjitet pak gjatë këtij procesi.

5. Pastaj unaza e ngjeshur lehtë, brendagjore, futet në korridorin bukal nga njëra anë, në mënyrë që komponenti elastik të mbështillet rreth

këndit të gojës, ndërsa unaza e jashtme të mbetet ende jashtë gojës (shihni Figurën 2).

8. Sapo "OptraDam Plus" të zërë vend mirë në njërin anë, futni unazën brendagojore në të njëjtën mënyrë në anën tjetër, duke e përkulur lehtë (shihni Figurën 2).
9. Në vijim, unaza brendagojore vendoset pas buzëve të poshtme dhe të sipërme dhe kështu "OptraDam Plus" merr pozicionin e vet të qëndrueshëm, përfundimtar (shihni Figurën 3). Unaza brendagojore mund të futet më me lehtësi nëse pacienti e mban gojën të relaksuar. Nëse, në raste të veçanta, unaza brendagojore priret të rëshqasë dhe të largohet nga pala gingivo-bukale nëse goja është plotësisht e mbyllur, problemi mund të zgjidhet duke e vendosur unazën brendagojore më thellë në vestibulë. Nganjëherë, edhe përdorimi i një mase tjetër mund të jetë zgjidhje.
10. Koferdami sigurohet përrthet dhëmbëve duke përshtatur septumin e koferdamit në formë interproksimale dhe në sulkus me fije ndërdhëmbore.



Fig. 3: Pas vendosjes së unazës brendagojore paskëndëvetë gojës, ajo shtyhet pas buzës së poshtme dhe të sipërme.

9. E vendosur në mënyrë të sigurt, "OptraDam Plus" përmirëson pamjen e përgjithshme dhe manovrimin në fushën e punës. Nxjerrësja e pëshlymës futet nga poshtë skeletit të integruar dhe vendoset në këndin e gojës. Lëvizjet laterale të nofullës dhe hapja e gojës në kënde të ndryshme mund të ofrojnë hapësirë të mëtejshme dhe arrijnë në zonën e trajtimit. Nëse hapësirat interproksimale janë të mëdha dhe mbajtja e koferdamit është pamjaftueshme, mund të përdoret një ligaturë fijeje ndërdhëmbore për ta mbajtur në vend qeskën e lateksit.
10. Heqja e koferdamit: Priteni me kujdes septën ndërdhëmbore të lateksit. Me anë të një pecete letre, kapeni unazën e jashtme në zonën e poshtme dhe ngrijeni pak që unaza brendagojore të lirohet nga palosja e poshtme gingivo-bukale. Në vijim unaza brendagojore mund të hiqet lehtë nga palosja e sipërme gingivo-bukale dhe mund të hidhet në mënyrë higjienike duke përdorur pecetën prej letre.

#### Informacioni i sigurisë

- Në rast incidentesh të rënda në lidhje me produktin, kontaktoni me "Ivoclar Vivadent AG, Bendererstrasse 2, 9494 Schaan/Liechtenstein", faqja në internet: [www.ivoclar.com](http://www.ivoclar.com) dhe autoritetin tuaj përgjegjës kompetent.
- Udhëzimet aktuale të përdorimit ofrohen në seksionin e shkarkimeve të faqes së internetit të "Ivoclar Vivadent AG" ([www.ivoclar.com](http://www.ivoclar.com)).

#### Informacioni për hedhjen

- Gjendenj e mbetur duhet ta hidhni sipas kërkesave përkatëse ligjore shtetërore.

#### Jetëgjatësia në paketim dhe magazinimi

- Temperatura e magazinimit: 2–28°C
- Mbjajni larg dritës së drejtë/përdrejtë diellore.
- Mos e përdorni produktin pas datës së përcaktuar të skadimit.
- Data e skadimit: Shihni shënimin mbi paketim

#### Informacioni i mëtejshëm

Ruajeni në një vend ku nuk arrihet nga fëmijët!

Materiali është krijuar vetëm për përdorim në stomatologji. Përpunimi duhet të kryhet rreptësisht duke ndjekur "Udhëzimet e përdorimit". Nuk mbajmë përgjegjësi për dëmet e shkaktuara nga mosrespektimi i udhëzimeve apo i fushës së përcaktuar të përdorimit. Përdoruesi është përgjegjës për testimin e produkteve për përshatshmërinë dhe përdorimin e tyre për qëllimet e tjera që nuk përcaktohen shprehimisht të udhëzimit.

## Română

#### Domeniu de utilizare

Scopul prevăzută  
Izolarea absolută

Utilizare  
Numai pentru uz stomatologic.

#### Descriere

OptraDam® Plus este o digă din cauciuc cu formă anatomică pentru izolarea absolută a câmpului de intervenție. Acest instrument asigură depărtarea buzelor și a obrazilor în timpul tratamentului dentar și îi oferă clinicianului vizibilitate și accesibilitate sporite. În plus, dispozitivul ușurează evacuarea apei pulverizate. OptraDam Plus dispune de flexibilitate și elasticitate ridicate, în toate direcțiile de mișcare, asigură confortul pacientului și îl ajută pe pacient să mențină gura deschisă fără efort. OptraDam Plus este disponibil în dimensiune normală și mică.

Este adecvat pentru utilizarea în procedurile terapeutice dentare pentru care este necesar un câmp de intervenție absolut uscat și izolat (de ex. pentru cimentarea adeviză a restaurărilor, proceduri de restaurare directă și tratamentul canalului radicular).

#### Indicații

Izolarea unui dinte sau a mai multor dinți în timpul tratamentului dentar

#### Contraindicații

Utilizarea OptraDam Plus este contraindicată la pacienții cu alergie la latex.

#### Limitarea utilizării

OptraDam Plus este destinat utilizării la un singur pacient. Produsul nu este destinat reprocesării sau reutilizării. Materialul nu este adecvat pentru sterilizare. Agenții de curățare și dezinfectare pot afecta negativ materialul și pot determina reacții nedorite în organismul pacientului.

#### Reacții adverse

OptraDam Plus conține latex din cauciuc natural, care poate provoca reacții alergice.

#### Compoziție

OptraDam Plus este fabricat din latex și POM și este pudrat cu amidon de porumb.

#### Aplicare

Atunci când se utilizează OptraDam Plus, inelul intern mic al dispozitivului se poziționează în zona pliului gingivo-bucal, în timp ce inelul exterior rămâne în exteriorul cavității bucale.

Componenta elastică dintre cele două inele acoperă, în acest fel, buzele pacientului și asigură retragerea acestora datorită forței de revenire elastică a inelelor (consultați Figura 1).

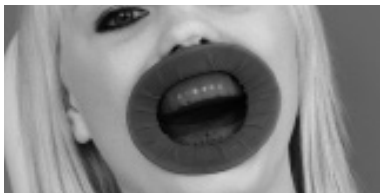


Fig. 1: OptraDam Plus fixat în poziție

1. Selectați OptraDam Plus de mărime adecvată. Mărimea (R pentru Regular sau S pentru Small) este indicată pe ambalaj, precum și pe spatele pungii din latex.
2. Perforatorul pentru diga din cauciuc se utilizează pentru a realiza orificiile adecvate, în funcție de dinții care trebuie expuși. Verificați cu regularitate perforatorul pentru diga din cauciuc pe care îl utilizați. Perforatoarele boante nu perforază complet latexul, determinând ruperea materialului și astfel izolarea insuficientă a dinților.
3. OptraDam Plus poate fi introdus atât din poziția orei 12, cu pacientul întins, cât și din poziția orei 8, cu pacientul așezat drept (sau din poziția orei 4, dacă clinicianul este stângaci).
4. Pentru a facilita poziționarea, apucați inelul intern trecând prin inelul extern. Inelul intern trebuie ținut între degetul mare și degetul mijlociu, presându-le ușor împreună (consultați Figura 2). Atunci când apucați inelul intern, asigurați-vă că acesta nu a ieșit complet din punga din latex.

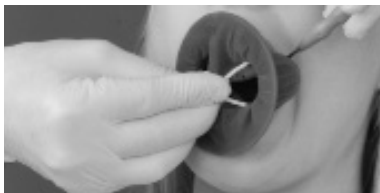


Fig. 2: Apucarea corectă a inelului intern cu degetul mare și cel mijlociu. În acest proces, inelul este ușor comprimat.

5. Inelul intern, ușor comprimat, este introdus, apoi, în coridorul bucal, într-o parte, astfel încât componenta elastică să îmbrace colțul gurii, iar inelul extern să rămână în exterior (consultați Figura 2).
6. Inelul după ce se fixează OptraDam Plus în poziție într-o parte, introduceți inelul intern în cealaltă parte în aceeași manieră, îndoindu-l ușor (consultați Figura 2).
7. Ulterior, inelul intern este plasat în spatele buzei inferioare și buzei superioare, iar OptraDam Plus ajunge, astfel, în poziția finală stabilă (consultați Figura 3). Inelul intern poate fi introdus cu mai multă ușurință dacă gura pacientului este relaxată. Dacă, în cazuri individuale, inelul intern are tendința de a aluneca afară din pliul gingivo-bucal atunci când gura pacientului este complet închisă, pentru a soluționa această problemă este suficientă, de obicei, poziționarea inelului intern mai adânc în interiorul cavității. Uneori, utilizarea unei măriți diferite poate fi, de asemenea, o soluție.
8. Diga este fixată în jurul dinților prin privirea septurilor digăi în zonele interproximale și în sacul gingival, folosind ața dentară.



Fig. 3: După ce poziționați inelul intern în spatele colțurilor gurii, împingeți-l în spatele buzei inferioare și buzei superioare.

9. Atunci când este bine fixat în poziție, OptraDam Plus îmbunătățește vizibilitatea generală a câmpului de intervenție și accesibilitatea acestuia. Introduceți aspiratorul pentru salivă sub cadul integrat și poziționați-l în colțul gurii. Mișcărilor laterale ale mandibulei și deschiderea gurii în diverse grade pot asigura spațiu suplimentar și acces la zona de tratament. Dacă spațiile interproximale sunt mari și retenția digăi din cauciuc este insuficientă, se poate utiliza suplimentar o ligatură cu ață dentară pentru a fixa punga din latex în poziție.
10. Îndepărtarea digăi din cauciuc: Tăiați cu atenție septurile interdentare din cauciuc. Apucați inelul extern în zona inferioară cu ajutorul unui prosop de hârtie și trageți de el ușor în sus, astfel încât inelul intern să se elibereze din pliul gingivo-bucal inferior. Apoi, inelul intern poate fi îndepărtat cu ușurință din pliul gingivo-bucal superior și eliminat în mod igienic folosind un prosop de hârtie.

#### Informații privind siguranța

- În cazul unor incidente grave asociate produsului, adresați-vă Ivoclar Vivadent AG, Bendererstrasse 2, 9494 Schaan/Liechtenstein,

site-ul [www.ivoclar.com](http://www.ivoclar.com), și autorităților competente responsabile locale.

- Instrucțiunile de utilizare actualizate sunt disponibile în secțiunea de descărcare a site-ului web Ivoclar Vivadent AG ([www.ivoclar.com](http://www.ivoclar.com)).

#### Informații privind eliminarea

- Materialele rămase trebuie eliminate conform reglementărilor legale naționale corespunzătoare.

#### Perioada de valabilitate și condițiile de depozitare

- Temperatura de depozitare 2–28 °C
- A se proteja de lumina directă a soarelui.
- Nu utilizați produsul după data de expirare indicată.
- Data expirării: A se vedea informația de pe ambalaj

#### Informații suplimentare

Nu lăsați produsul la îndemâna copiilor!

Materialul a fost dezvoltat exclusiv pentru utilizarea în domeniul stomatologic. Prelucrarea trebuie efectuată în strictă conformitate cu instrucțiunile de utilizare. Producătorul nu își asumă nicio răspundere pentru daunele care rezultă din nerespectarea instrucțiunilor sau a domeniului de utilizare specificat. Utilizatorul are obligația de a verifica materialul în ceea ce privește adecvarea și utilizarea acestuia pentru orice scopuri care nu sunt prezentate în instrucțiunile de utilizare.

## Українська

### Використання за призначенням

- Цільове призначення
- Абсолютна ізоляція

### Сфера застосування

Тільки для стоматологічного використання!

### Опис

OptraDam® Plus — це анатомічний гумовий ізолятор слини для абсолютної ізоляції робочого поля. Утримуючи належним чином губита щоки протягом стоматологічних процедур, цей засіб поліпшує огляд ротової порожнини і спрощує доступ до неї. Крім того, засіб полегшує відведення води з розпилювача. Гнучкий та еластичний засіб OptraDam Plus гарантує комфортні відчуття для пацієнтів, допомагаючи їм тримати рот відкритим протягом певного часу. Засіб OptraDam Plus випускається у двох розмірах: нормальний і малий. Він підходить для використання під час естетичних стоматологічних процедур, які потребують забезпечення абсолютно сухого й ізольованого робочого поля (наприклад, для адгезивної цементації реставрацій, прямих реставраційних процедур талікування кореневих каналів).

### Показання для застосування

Ізоляція одного або декількох зубів під час стоматологічних процедур


### Протипоказання

Засіб OptraDam Plus протипоказаний пацієнтам з алергією на латекс.

### Обмеження щодо застосування

⊗ Засіб OptraDam Plus призначений тільки для одноразового використання. Виріб не призначається для переробки або повторного використання. Матеріал непридатний для стерилізації. Очищувальні та дезінфікуючі засоби можуть пошкодити матеріал і викликати небажані алергічні реакції в пацієнта.

### Побічні ефекти

( LATEX) Засіб OptraDam Plus містить натуральний латекс, який може спричинити алергічні реакції.

### Склад

Засіб OptraDam Plus виготовлений із латексу та поліоксиметилену (ПОМ) і присипаний кукурудзяним крохмалем.

### Застосування

Мале інтраоральне кільце засобу OptraDam Plus розташовується в області щічно-ясенної складки, а зовнішнє кільце залишається поза межами ротової порожнини.

Еластична частина між двома кільцями облягає губи пацієнта, підтримуючи їх завдяки пружним характеристикам матеріалу (див. рис. 1).

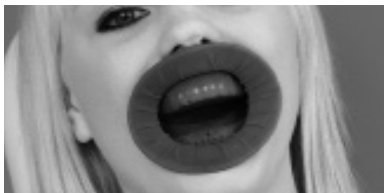


Рис. 1. Правильно розташований засіб OptraDam Plus.

1. Виберіть відповідний розмір засобу OptraDam Plus. Розмір (R — нормальний, S — малий) вказано на упаковці, а також зазначено на обороті латексного мішка.
2. Для вибивання отворів навпроти потрібних зубів використовується діркопробивач для гумового ізолятора. Регулярно перевіряйте якість діркопробивача для гумового ізолятора. Тупі діркопробивачі погано пробивають латекс, що призводить до розриву латексного матеріалу і, отже, недостатньої ізоляції зубів.
3. Засіб OptraDam Plus можна розташувати в позиції «12 годин», коли пацієнт лежить, або в позиції «8 годин», коли пацієнт сидить (якщо лікар правша), чи «4 години», якщо лікар лішва.
4. Щоб полегшити процес розміщення, інтраоральне кільце слід брати великим та середнім пальцями, дещо стискаючи (див. рис. 2). Стискаючи інтраоральне кільце, переконайтеся, що воно не повністю виходить із латексного мішка.



Рис. 2. Правильне утримання інтраорального кільця великим і середнім пальцями. Кільце дещо стискається у процесі.

5. Дещо стиснуте інтраоральне кільце вводиться в кутальний коридор таким чином, щоб еластична частина засобу охопила кут рота, а зовнішнє кільце лишилося поза межами ротової порожнини (див. рис. 2).
6. Щойно засіб OptraDam Plus буде надійно розташовано з одного боку, інтраоральне кільце слід розмістити у протилежному куті рота, дотримуючись описаної вище процедури та дещо вигинаючи кільце (див. рис. 2).
7. Після цього інтраоральне кільце закладається за верхню та нижню губи, унаслідок чого засіб OptraDam Plus набуває остаточну стабільну позицію (див. рис. 3). Розташування інтраорального кільця відбувається без зусиль, якщо рот пацієнта розслаблений. В окремих випадках інтраоральне кільце може вислизати із щічно-ясенної складки, коли пацієнт повністю закриває рот. У такому разі можна спробувати вставити інтраоральне кільце глибше у присінок. Також проблему може усунути використання засобу іншого розміру.
8. Просуньте ізолятор у міжзубний простір навколо потрібних зубів до ясенної борозни за допомогою зубної нитки.



Рис. 3. Помістивши інтраоральне кільце за куточки рота, слід протиснути його за нижню і верхню губу.

9. Надійно зафіксований засіб OptraDam Plus поліпшує огляд і спрощує доступ до робочого поля. Відсмоктувач слини встановлюють під введеним кільцем у кут рота. Руки щелепою в латеральному напрямку та відкриття рота можуть забезпечити ще більше ротоного простору. Якщо міжзубні проміжки значно великі, що ускладнює фіксацію гумового ізолятора, можна додатково використати лігатуру із зубної нитки для утримання латексного мішка на місці.
10. Видалення ізолятора: обережно зрвіть міжзубні латексні перегородки. За допомогою паперової серветки стисніть зовнішнє кільце у верхній частині та дещо підніміть, щоб інтраоральне кільце вишло з нижньої щічно-ясенної складки. Після цього інтраоральне кільце легко виймається з верхньої щічно-ясенної складки для подальшої гігієнічної утилізації за допомогою паперової серветки.

### Інформація щодо безпеки

- У разі серйозних інцидентів, пов'язаних із виробом, зверніться в компанію Ivoclar Vivadent AG за адресою: Bendorferstrasse 2, 9494 Schaan/Liechtenstein (Ліхтенштейн), сайт: [www.ivoclar.com](http://www.ivoclar.com), а також до місцевих відповідальних компетентних органів.
- Чинна інструкція з використання доступна в розділі завантажень на сайті Ivoclar Vivadent AG ([www.ivoclar.com](http://www.ivoclar.com)).

### Інформація про утилізацію

- Залишкові запаси потрібно утилізувати згідно з відповідними вимогами національного законодавства.

### Термін придатності та умови зберігання

- Температура зберігання складає 2—28° C.
- Захищати від прямого сонячного світла.
- Не використовуйте продукт після зазначеного терміну придатності.
- Термін придатності: див. примітку на упаковці.

### Додаткова інформація

Зберігати в недоступному для дітей місці!

Матеріал розроблений виключно для застосування в стоматології. Використання має проводитись тільки відповідно до інструкції із застосування. Виробник не несе відповідальності за збитки, що виникли через неналежне дотримання інструкції або через нецільове використання матеріалу. Користувач несе повну відповідальність за перевірку матеріалу на предмет їх придатності і використання для будь-яких цілей, що не зазначені в інструкції.

## Eesti keel

### Kasutusotstarve

Sihtotstarve  
Täielik isoleerimine

### Kasutamine

Ainult hammastel kasutamiseks.

### Kirjeldus

OptraDam® Plus on tööalataäielikuks isoleerimiseks ettenähtud anatoomilise kujuga isoleeriv kumm. See tagab huulte ja põskede parema eemaletõmbamise hambaravijal ning võimaldab arstile paremat nähtavust ja juurdepääsu. Lisaks hõlbustab seade veejooa ärajuhitmist. OptraDam Plus on väga paindlik ja elastne kõigis suundades ning see parandab patsiendi mugavust ja aitab hoida patsiendi suu avatuna. OptraDam Plus on saadaval tavalises ja väikeses suurus.

See sobib kasutamiseks sellistes hambaraviprotseduurides, mille korral on nõutav täiesti kuiv ja isoleeritud tööala (nt restauratsioonide adhesiivne tsementimine, otsesed taastavad protseduurid ja juurekanaliravi).

#### Näidustused

Ühe või enama hamba isoleerimine hambaravi ajal

#### Vastunäidustused

OptraDam Plus on vastunäidustatud lateksiallergiaga patsientidele.

#### Kasutuspiirangud

⊗ OptraDam Plus on mõeldud ainult ühel patsiendil kasutamiseks. See toode ei ole mõeldud ümbertöötlemiseks või taaskasutuseks. Materjal on steriliseerimiseks sobimatu. Puhastus- ja desinfitseerimisvahenditel võib olla materjali kahjustav toime ja need võivad tekitada patsiendi suus soovimatuid reaktsioone.

#### Kõrvaltoimed

⊗ OptraDam Plus sisaldab looduslikku latekskummi, mis võib esile kutsuda allergilisi reaktsioone.

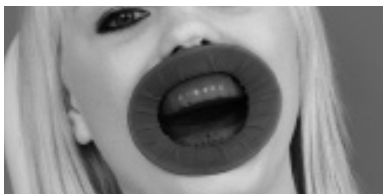
#### Koostis

OptraDam Plus on valmistatud lateksist ja POM-ist ning kaetud maisitärklise pealbriga.

#### Pealekandmine

OptraDam Plus kasutamise korral paigutatakse seadme väiksem intraoraalne rõngas gingivobukaalse voldi piirkonda ja väline rõngas jääb suust väljapoole.

Elastne komponent kahe rõnga vahel katab patsiendi huuled ja tagab suu avatuse tänu kahe rõnga laienemisele (vt joonis 1).



Joonis 1. Paigaldatud OptraDam Plus

1. Valige sobilik suurusega OptraDam Plus. Suurused (R on tavaline ja S väike) on märgitud pakendile ja latekskoti tagaküljele.
2. Isoleeriva kummi mulgustit kasutatakse selleks, et teha sobilikud avad, mis olenevad paljastavatest hammastest. Kontrollige isoleeriva kummi mulgusti kvaliteeti korrapäraselt. Tõmp mulgustus läbib lateksi ebatäielikult, mis põhjustab lateksmaterjali rebenemise ja halvendab seetõttu hammaste isolatsiooni.
3. OptraDam Plusi võib paigaldada lamavale patsiendile ning kella 12 asendist kui ka sirgelt istuvalle patsiendile kella 8 asendist (või juhul kui arst on vasakukäeline, kella 4 asendist).
4. Paigaldamise hõlbustamiseks peab kasutaja intraoraalsest rõngast kinni võtma läbi väliste rõnga. Intraoraalset rõngast peab hoidma pöidla ja keskmise sõrme vahel ja see tuleb kergelt kokku suruda (vt joonis 2). Intraoraalset rõngast hoides veenduge, et see poleks latekskotiist täielikult välja tõmmatud.



Joonis 2. Intraoraalserõngaõigehoidminepöidlajakeskmisesõrme. Rõngast surutakse pisut kokku.

5. Kergelt kokkusurunud intraoraalne rõngas sisestatakse seejärel ühelt poolt bukaalseesse koridori, nii et elastne komponent katab suunurga ja väline rõngas paikneb suust väljapoole (vt joonis 2).
6. Kohe kui OptraDam Plus on ühelt küljelt oma kohale paigutatud, sisestatakse teisel poolt samal viisil intraoraalne rõngas, seda kergelt painutades (vt joonis 2).
7. Seejärel paigutatakse intraoraalne rõngas alumise ja ülemise huulele taha – nii saavutab OptraDam Plus oma lõpliku stabiilse asendi (vt joonis 3). Intraoraalset rõngast on võimalik kõige paremini paigaldada, kui patsiendi suu on lõdvestunud. Kui intraoraalne rõngas peaks mõnel üksikul juhul libisema suu täieliku sulgemise korral gingivobukaalsest voldist välja, piisab tavaliselt probleemide lahendamiseks intraoraalse rõnga paigutamiseks sügavamale suuesikusse. Mõnikord võib olla lahenduseks teise suuruse kasutamine.
8. Kaitsme kinnitamiseks hammaste ümber paigaldage kaitsme sein hambaniidi abil interproksimaalselt igemevakk.



Joonis 3. Kuiintraoraalserõngasoonurukdetahapaigutatud,tuleb see lükata alla- ja ülahaulele taha.

9. Kindlalt paigutatud OptraDam Plus parandab üldist vaadet ja juurdepääsutoopirkonnale. Süüjeväljuti sisestatakse integreeritud raami alla ja paigutatakse suunurka. Alalõua lateraalsed liigutused ja suu avamine erineva nurgaga võib anda lisaruumi ning juurdepääsu ravitavaale piirkonnale. Kui interproksimaalsed ruumid on suured ja

isoleeriva kummi tagastõmme pole piisav, võib latekskoti paigaldamiseks kasutada lisaks ka hambaniiti.

10. Isoleeriva kummi eemaldamine: lõigake hammaste vahelist lateksseina ettevaatlikult. Kasutades paberrättikut, võtke kinnivälise rõnga allosast ja tõstke seda pisut, nii et intraoraalne rõngas tuleks alumisest gingivobukaalsest voldist lahti. Intraoraalse rõnga võib seejärel ülemisest gingivobukaalsest voldist lihtsalt eemaldada ja koos paberrättikuga hügieeniliselt minema visata.

#### Ohutusteave

- Juhul kui selle toote kasutamisel esineb tõsiseid sümptomeid, võtke palun ühendust ettevõttega Vivadent AG (Benderstrasse 2, 9494 Schaan/Liechtenstein, veebisait: [www.ivoclar.com](http://www.ivoclar.com)) ja kohaliku teraviseametiga.
- Kehitiv kasutamisejuhend on saadaval ettevõtte Ivoclar Vivadent AG veebisaidil allalaadimisjaotises ([www.ivoclar.com](http://www.ivoclar.com)).

#### Utiliseerimisteave

– Järelejäädud materjalid tuleb ära visata vastavalt siseriiklikele õigusaktidele.

#### Säilivusaeg ja hoiustamine

- Säilitada temperatuuril 2–28 °C
- Hoida eemal otsest päikesevalgusest.
- Mitte kasutada pärast märgitud säilivusaja lõppu.
- Aegumiskuupäev: vaadake pakendil olevat märkust.

#### Lisateave

Hoidke materjali lastele kättesaamatus kohas.

Materjalid on välja tootatud kasutamiseks ainult hambaravis. Kasutamisel tuleb rangelt jälgida kasutusjuhiseid. Vastutus ei kehti kahjustuste puhul, mis tulenevad juhiste või ettenähtud kasutusalade mittejärgimisest. Kasutaja vastutab toodete sobivuse katsetamise ja kasutamise eest ainult juhendis sõnaselgelt toodud eesmärgid.

## Latviski

### Paredzēta lietošana

Paredzētais nolūks

Pilnīga izolācija

### Lietošana

Lietošanai tikai zobārstniecībā.

### Apraksts

OptraDam Plus ir anatomiskas formas gumijas koferdams, kas nodrošina pilnīgu darba zonas izolāciju. Šī ierīce dentālās procedūras laikā zobārstam nodrošina lūpu un vaigu retrākciju, labāku pārredzamību un piekļūvi. Tā arī atvieglo ūdens strūkļas izvadi. OptraDam Plus piemīt augsts elastīgums un pielāgošanās spēje visos kustības virzienos, pacientam nodrošina ērtusajūtu un atvieglo žokļa noturēšanu atvērta stāvoklī. Ierīce OptraDam Plus ir pieejama standarta un mazos izmēros.

Tā ir piemērota lietošanai terapeitiskās zobārstniecības procedūrās, kurās nepieciešams pilnībā sausa un izolēta darba zona (piemēram, restaurāciju saistoai cementēšanai, tiešām restaurācijas procedūrai un saknes kanālu apstrādei).

### Indikācijas

Viena vai vairāku zobu izolācija zobārstniecības procedūras laikā

### Kontrindikācijas

OptraDam Plus lietošana ir kontrindicēta pacientiem ar alerģiju pret lateksu.

### Lietošanas ierobežojumi

⊗ Ierīce OptraDam plus ir paredzēta lietošanai tikai vienam pacientam. Izstrādājumu nedrīkst ne atkārtoti pārstrādāt, ne atkārtoti lietot. Materiāls nav piemērots sterilizācijai. Tīrīšanas un dezinfekcijas līdzekļi var kaitīgi ietekmēt materiālu un tādējādi izraisīt pacientam nelabvēlīgas blakusparādības.

### Blakusiedarbība

⊗ OptraDam Plus satur dabiska kaučuka lateksu, kas var izraisīt alerģiskas reakcijas.

### Sastāvs

OptraDam Plus ir ražota no lateksa un polioksimetilēna (POM), un tā ir pārklāta ar kukurūzas cieti.

### Lietošana

Izmantojot OptraDam Plus, ierīces mūļo iekšējo gredzenu novietojiet starp lūpām un smaganām, bet ārējais gredzens paliek ārpus mutes dobuma. Tādējādi elastīgais materiāls starp diviem gredzeniem aptver pacienta lūpas un gredzenu atjaunošanās spēka dēļ tas nodrošina retrākciju (skatiet 1. attēlu).



1. att. OptraDam Plus ievietots mutes dobumā

1. Izvēlieties atbilstošu izmēra OptraDam Plus. Izmērs (R — standarta izmērs vai S — mazs izmērs) ir norādīts uz iepakojuma un uz lateksa maisiņa aizmugurējās daļas.
2. Lai atkarībā no atsegtajiem zobiem izveidotu atbilstošu caurumus, tiek izmantots gumijas koferdama caurumsiti. Regulāri pārbaudiet gumijas koferdama caurumsiti kvalitāti. Neaizcaurumsitis lateksu perforē nepilnīgi, tāpēc lateksa materiāls plīst un zobi tiek izolēti nepietiekami.
3. OptraDam Plus var ievietot gan no pozīcijas "pulksten 12", pacientam atrodoties guļus stāvoklī, gan no pozīcijas "pulksten 8", pacientam sēžot taisni (vai no pozīcijas "pulksten 4", ja zobārstis ir kreilīsi).
4. Lai atvieglotu novietošanu, lietotājam jāsatver iekšējais gredzens caur ārējo gredzenu. Iekšējais gredzens jātur starp iekšējo un vidējo pirkstu un nedaudz jāspiež kopā (skatiet 2. attēlu). Satverot iekšējo gredzenu, pārliecinieties, ka tas nav pilnībā izvilkts no lateksa maisiņa.



2. att. Pareiza iekšējā gredzena satveršana ar iekšējo un vidējo pirkstu. Gredzens ielikšanas laikā tiek viegli saspiests.

- Pēc tam viegli saspiests iekšējais gredzens tiek ievietots vaigu priekšpusē tā, lai elastīgais materiāls saskartos ar lūpu kaktiņiem un ārējais gredzens atrastos ārpus mutes dobuma (skatiet 2. attēlu).
- Līdzko OptraDam Plus ir nostiprināta vietā no vienas puses, iekšējais gredzens tāda pašā veidā tiek ievietots otrā pusē, nedaudz to ieliecot (skatiet 2. attēlu).
- Pēc tam iekšējo gredzenu novieto aiz apakšējās un augšējās lūpas, un tādējādi OptraDam Plus ieņem galīgo stabilo pozīciju (skatiet 3. attēlu). Iekšējo gredzenu ir vieglāk ievietot, ja pacienta mute nav saspringta. Atsevišķos gadījumos, kad žoklis ir sakļauts pilnībā, iekšējais gredzens mēdz izslidēt no novietojuma starp lūpām un smaganām. Tad šo problēmu parasti var atrisināt, iekšējo gredzenu ievietojot dziļāk mutes dobuma priekšējā daļā. Dažreiz var palīdzēt cita izmēra ierīces izmantošana.
- Koferdams ir nostiprināts apzobiem, to novietojot starpprosimāli un ar zobu diegu smaganu rievā.



3. att. Pēc iekšējā gredzena novietošanas aiz mutes kaktiņiem tūlīt aiz apakšējās un augšējās lūpas.

- Droši nostiprināta ierīce OptraDam Plus uzlabo vispārējo skatu un piekļūvi darba zonai. Siekalu nosūcējs tiek ievietots zem integrētā rāmja un ievietots mutes kaktiņā. Apakšžokļa laterālās kustības un mutes atvēršana dažādās leņķos var sniegt papildu vietu un piekļūvi apstrādes zonai. Ja starpprosimālās atveres ir lielas un gumijas koferdama aizture nav pietiekama, papildus lateksa maisa noturēšanai vietā var izmantot zobu diega ligatūru.
- Gumijas koferdama izņemšana: uzmanīgi iegrieziet starpzobu lateksa šķērssienu. Izmantojot papīra dvieļi, satveriet ārējā gredzena apakšējo daļu un nedaudz pavelciet uz augšu tā, lai atbrīvotu mutes iekšējo gredzenu no apakšējā novietojuma pozīcijas starp lūpām un smaganām. Pēc tam iekšējo gredzenu var viegli izvilkt no pozīcijas starp lūpām un smaganām un higiēniski izlietēt līdz ar papīra dvieļi.

#### Informācija par drošību

- Ja saistībā ar izstrādājumu notiek būtisks negadījums, sazinieties ar uzņēmumu Ivoclar Vivadent AG, Bendererstrasse 2, 9494 Schaan/Lihtenšteina, izmantojot šo tīmekļa vietni: [www.ivoclar.com](http://www.ivoclar.com), vai ar attiecīgajām vietējām atbildīgajām iestādēm.
- Pašreizējās lietošanas instrukcijas ir pieejamas lejupielādes sadaļā Ivoclar Vivadent AG tīmekļa vietnē ([www.ivoclar.com](http://www.ivoclar.com)).

#### Informācija par utilizāciju

- Atlikušie uzkrājumi ir jāutilizē atbilstoši attiecīgās valsts juridiskajām prasībām.

#### Uzglabāšana un uzglabāšanas laiks

- Uzglabāšanas temperatūra: 2–28 °C
- Nepakļaujiet tiešu saules staru iedarbībai.
- Nelietojiet izstrādājumu pēc norādītā derīguma termiņa beigām.
- Derīguma termiņš: Skatīt piezīmi uz iepakojuma

#### Papildu informācija

Glabāt bērniem nepieejamā vietā!

Materiāls ir paredzēts izmantošanai tikai zobārstniecībā. Apstrāde jāveic pilnīgā saskaņā ar lietošanas instrukciju. Ražotājs neuzņemas nekādu atbildību par zaudējumiem, kas radušies, neievērojot lietošanas instrukciju vai paredzēto izmantošanas mērķi. Produkta izmantošana jāpienākums ir pārbaudīt produkta piemērotību un lietot produktu atbilstoši instrukcijai paredzētajam mērķim.

## Lietuviškai

#### Paskirtis

Numatoma tikslas  
Visišķas izolāvimas

Naudojimas  
Skirta tik odontologijai.

#### Aprašas

„OptraDam Plus“ yra anatomsiskai suformuota guminė uztvara visiškam darbo srities izoliavimui. Ji prilaukia lūpas ir žandus gydant dantis, todėl gydytoji lengviau juos matyti ir pasiekti. Be to, ši priemonė padeda pašalinti vandenį. Dėl didelio lankstumo ir elastingumo visomis kryptimis, OptraDam Plus užtikrina pacientui komfortą ir padeda išlaikyti burną atvirą. „OptraDam Plus“ galima rinktis „Regular“ (vidutinis) arba „Small“ (mažas) dydžio.

Ši priemonė tinkama naudoti atliekant dantų gydymą, kuriam reikalingas visiškai sausas ir izoliuotas darbo laukas (pvz., adhezinių restauracijų cementavimą, tiesioginio restauravimo procedūras ir šaknies kanalo gydymą).

#### Indikacija

Vieno ar kelių dantų izoliavimas dantų gydymo metu

#### Kontraindikacijos

„OptraDam Plus“ naudojimas kontraindikuotinas lateksui alergiškiems pacientams.

#### Naudojimo apribojimai

⊗ „OptraDam Plus“ skirtas naudoti tik vienam pacientui. Produktas nėra skirtas perdirbti ar naudoti pakartotinai. Medžiaga netinkama sterilizuoti. Valomosis ir dezinfekuojamasis medžiagos gali neigiamai paveikti medžiagą ir sukelti pacientui nepageidaujamas reakcijas.

#### Šalutinis poveikis

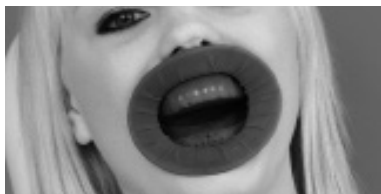
⚠ „OptraDam Plus“ sudėtyje yra natūralaus kaučiuko lateksa, galinčio sukelti alerginę reakciją.

#### Sudėtis

„OptraDam Plus“ pagamintas iš lateksa ir POM ir apibarstytas kukurūzų krakmolu.

#### Naudojimas

Naudojant „OptraDam Plus“ mažas intraoralinis prietaiso žiedas įstatomas į dantenu ir žandų raukšlę, o išorinis žiedas lieka burnos išorėje. Tuomet tarp dviejų žiedų įtempta elastinė dalis apima paciento lūpas ir jas atitraukia grįžtamąjį žiedų jėga (žr. 1 pav.).



1 pav. „OptraDam Plus“ įdėtas

- Pasirinkite tinkamo dydžio „OptraDam Plus“. Dydis (R – vidutinis arba S – mažas) nurodytas ant pakuotės ir lateksa maišelio galinėje pusėje.
- Guminės uztvaros perforatorius naudojamas atitinkamoms skylėms priklausomai nuo gydymų dantų suformuoti. Reguliariai tikrinkite gumines uztvaros perforatoriaus būklę. Jei perforatorius yra atbukęs, jis ne iki galo pradurs lateksą, dėl to medžiaga suplys ir dantys nebus tinkamai izoliuojami.
- „OptraDam Plus“ galima dėti tiek iš „12 valandos“ pozicijos pacientui gulint, tiek iš „8 valandos“ pozicijos pacientui sėdint (arba „4 valandos“ padėties, jeigu gydytojas yra kairiarankis).
- Kad būtų lengviau uždėti, naudotojas intraoralinį žiedą turi suimti per išorinį žiedą. Naudotojas švelniai spausdamas turi laikyti intraoralinį žiedą tarp nykščio ir didžiojo piršto (žr. 2 pav.). Sugriebę intraoralinį žiedą, neištraukite jo iki galo iš lateksa maišelio.



2 pav. Tiesingas intraoralinio žiedo laikymas tarp nykščio ir didžiojo piršto. Žiedas laikomas šiek tiek suspaustas.

- Šiek tiek suspaustas intraoralinis žiedas viena puse įvedamas į burnos priekangį taip, kad elastinė dalis apimtų burnos kampa, o išorinis žiedas būtų burnos išorėje (žr. 2 pav.).
- Kai tik „OptraDam Plus“ užfiksuojamas vienoje pusėje, intraoralinį žiedą kitoje pusėje reikia įkišti tokiu pat būdu, žiedą šiek tiek sulenkiant (žr. 2 pav.).
- Tuomet intraoralinis žiedas įvedamas už viršutinės ir apatinės lūpų ir taip „OptraDam Plus“ užima galutinę stabilią padėtį (žr. 3 pav.). Intraoralinį žiedą lengviau įstatyti, kai pacientas atpalaiduoja burną. Jeigu atskiras atvejis visiškai užčiaupiant burną intraoralinis žiedas pradeda slysti iš dantenu ir žandų raukšlės srities, paprastai problema išsprendžiama tiesiog įstumiant intraoralinį žiedą giliau. Kartais taip pat galima panaudoti kito dydžio žiedą.
- Užtvara aplink dantis pritvirtinama uztvaros pertvarą dantų siūlu pritaisius tarp gretimų dantų ir vingių.



3 pav. Įdėjus intraoralinį žiedą už lūpų kampų jį reikia spausdinti už apatinės ir viršutinės lūpų.

- Tvirtai įstatytas „OptraDam Plus“ pagerina bendrą vaizdą ir priegą prie darbo lauko. Po integruoto rėmu įvedamas seilių siurblys ir paliekamas burnos kamputyje. Lateraliniai apatinio žandikaulio judesiai ir įvairiu kampu atidarant burną priegą galima pagerinti dar labiau. Jei tarpai tarp dantų yra dideli ir guminė užtvara nepakankamai gerai laikosi, lateksa maišelį vietoje galima pritvirtinti dantų siūlu.
- Guminės uztvaros išėmimas: Atsargiai nukirpkite tarpdantinę lateksa pertvarą. Suimkite apatinę išorinio žiedo sritį popieriniu rankluosčiu ir atsargiai pakelkite, kad intraoralinis žiedas atsilaivintų nuo apatinės dantenu ir žandų raukšlės. Tada intraoralinį žiedą galima lengvai ištraukti iš viršutinės dantenu ir žandų raukšlės ir higieniškai išmesti naudojant popierinį rankluostį.

#### Saugos informacija

- Įvykus rimtiems su gaminiu susijusiems incidentams, susisieki­te su „Ivoclar Vivadent AG“, Bendererstrasse 2, 9494 Schaan/Liechtenstein (Lichtenšteinas), svetainė: [www.ivoclar.com](http://www.ivoclar.com), arba su artimiausia atsakinga kompetentinga institucija.
- Šiuo metu galiojančias naudojimo instrukcijas galima rasti „Ivoclar Vivadent AG“ svetainės ([www.ivoclar.com](http://www.ivoclar.com)) atsisiuntimų dalyje.

#### Informacija apie išmetimą

- Likusias atsargas reikia pašalinti laikantis atitinkamų nacionalinės teisės reikalavimų.

#### Tinkamumo laikas ir laikymas

- Laikyti 2–28 °C temperatūroje
- Laikykite atokiau nuo tiesioginės saulės šviesos.
- Nenaudokite produkto pasibaigus nurodytai galiojimo datai.
- Galiojimo data: žr. užrašą ant pakuotės.

#### Papildoma informacija

##### Saugoti nuo vaikų!

Medžiaga sukurta naudoti tik odontologijai. Apdoroti galima griežtai tik pagal naudojimo instrukcijas. Nesilaikant instrukcijų arba ignoruojant nurodytą naudojimo sritį, neprisimame atsakomybės už patirtą žalą. Patikrinti, ar medžiaga tinkama ir galbūt naudojama bet kokiam tikslui, nenurodytame instrukcijose, yra naudotojo atsakomybė.